

【県民と議員のコロナ基本データ】

- 1 新型コロナウイルス感染者数の状況・・・・・・・・・・-2-
 - ・ 県内新型コロナウイルス感染症例発生状況
 - ・ 県内病床稼働状況
- 2 県内ワクチン接種実績・・・・・・・・・・-5-
 - ・ 5歳刻みの陽性者数とワクチン接種率
- 3 県内の新型コロナウイルス感染症の陽性者の状況・・・・・・・・・・-7-
 - ・ 新型コロナウイルス感染症陽性者・入院患者の年齢内訳
- 4 政府分科会の指標に当てはめた本県の状況・・・・・・・・・・-9-
 - ・ 緊急事態措置等の強化・緩和に関する判断指標
- 5 「国の緊急事態宣言」・「茨城県非常事態宣言」の主な内容・・・・・・・・・・-11-
- 6 コロナ関連県予算の状況・・・・・・・・・・-12-

1 新型コロナウイルス感染者数の状況

緊急事態宣言発令中

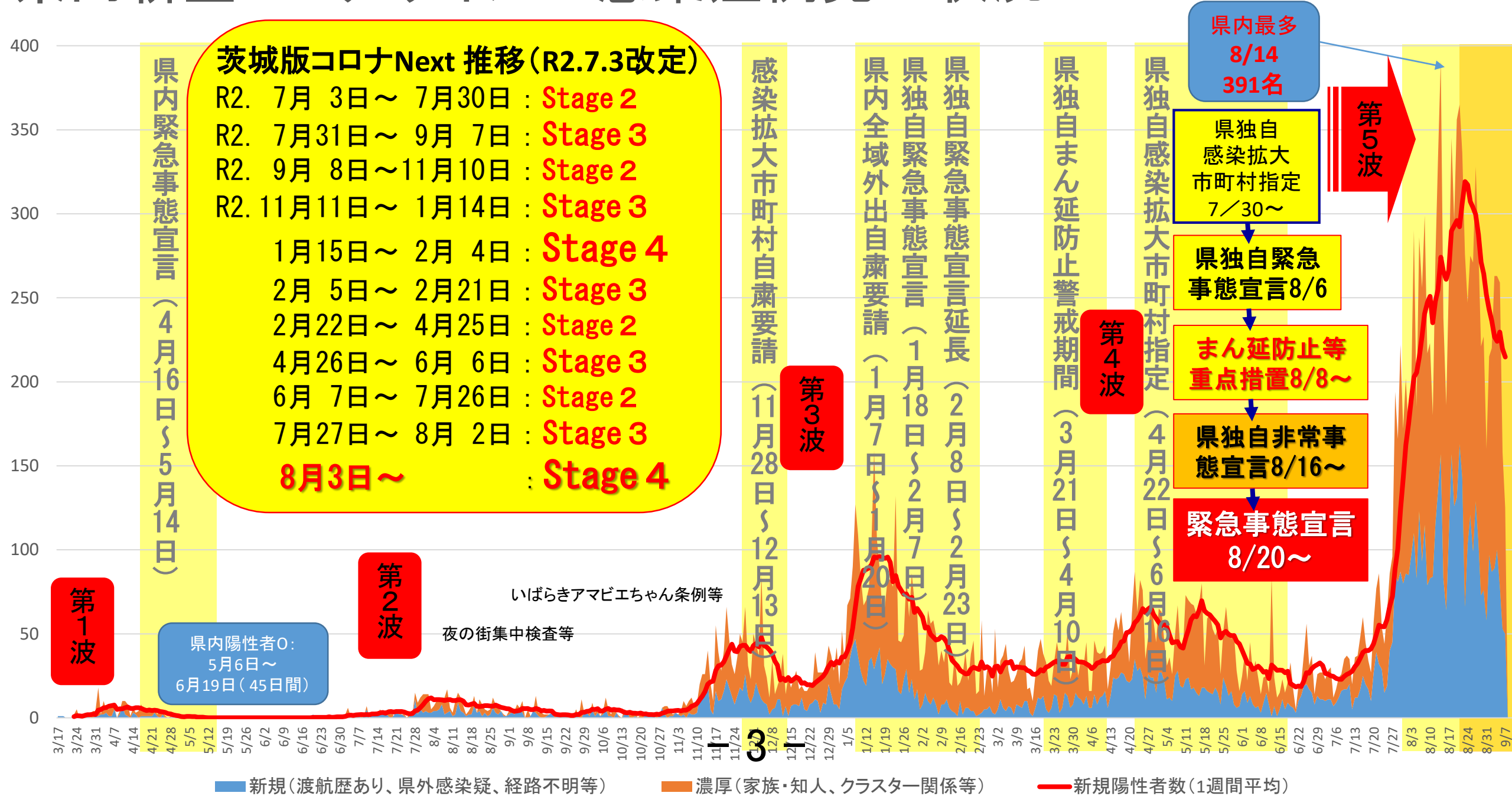
2021年9月13日 現在(単位:人)

	感染者数		死亡者数	
		(前日からの増加)		(前日からの増加)
茨城県内	23,068	134	205	2
国内	1,645,793	4,171	16,866	50
世界	2億2467万7814	—	463万894	—

出典: 茨城新聞の情報を議会事務局において加工

県内新型コロナウイルス感染症例発生状況

出典：執行部資料を議会事務局で加工
（感染者数は令和3年9月7日現在）

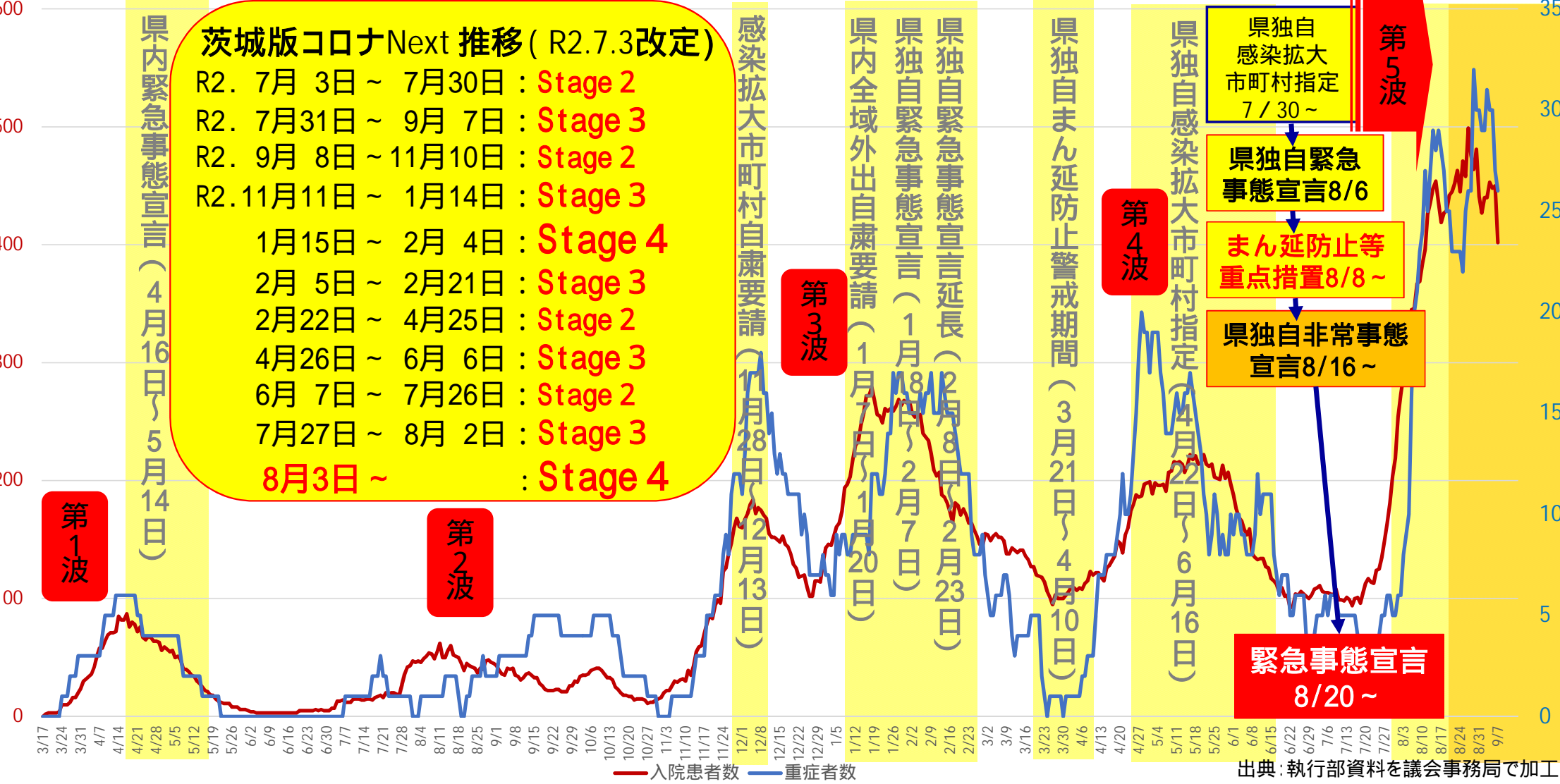


県内病床稼働状況

(病床数は令和3年9月7日現在)

↓(左軸)病床稼働数(名)

(右軸)重症病床稼働数(名)↓



出典: 執行部資料を議会事務局で加工

2 県内ワクチン接種実績

※出典：執行部の情報を議会事務局において加工

<接種対象者別>

2021年9月12日 現在(単位:人)

区分	1回目		2回目		合計
全年代(約291万人)	1,672,797	57.5%	1,306,489	44.9%	2,979,286
うち高齢者(約85万人)	767,691	90.2%	751,171	88.3%	1,518,862
(参考)全国(約12,665万人)	70,793,196	55.9%	56,536,926	44.6%	127,330,122
(参考)うち高齢者(約3,577万人)	32,072,448	89.7%	31,461,748	88.0%	63,534,196

※県内の医療従事者、高齢者施設従事者等への接種は7月末で概ね終了

<医療従事者を含めた接種実績>

区分	1回目		2回目		合計
全年代(約291万人)	1,817,987	62.5%	1,433,672	49.3%	3,251,659
(参考)全国(約12,665万人)	79,835,876	63.0%	64,476,713	50.9%	144,312,589

※本県分には職域接種を含まない。(参考)全国には職域接種を含む。

<実施主体別(茨城県大規模接種会場)>

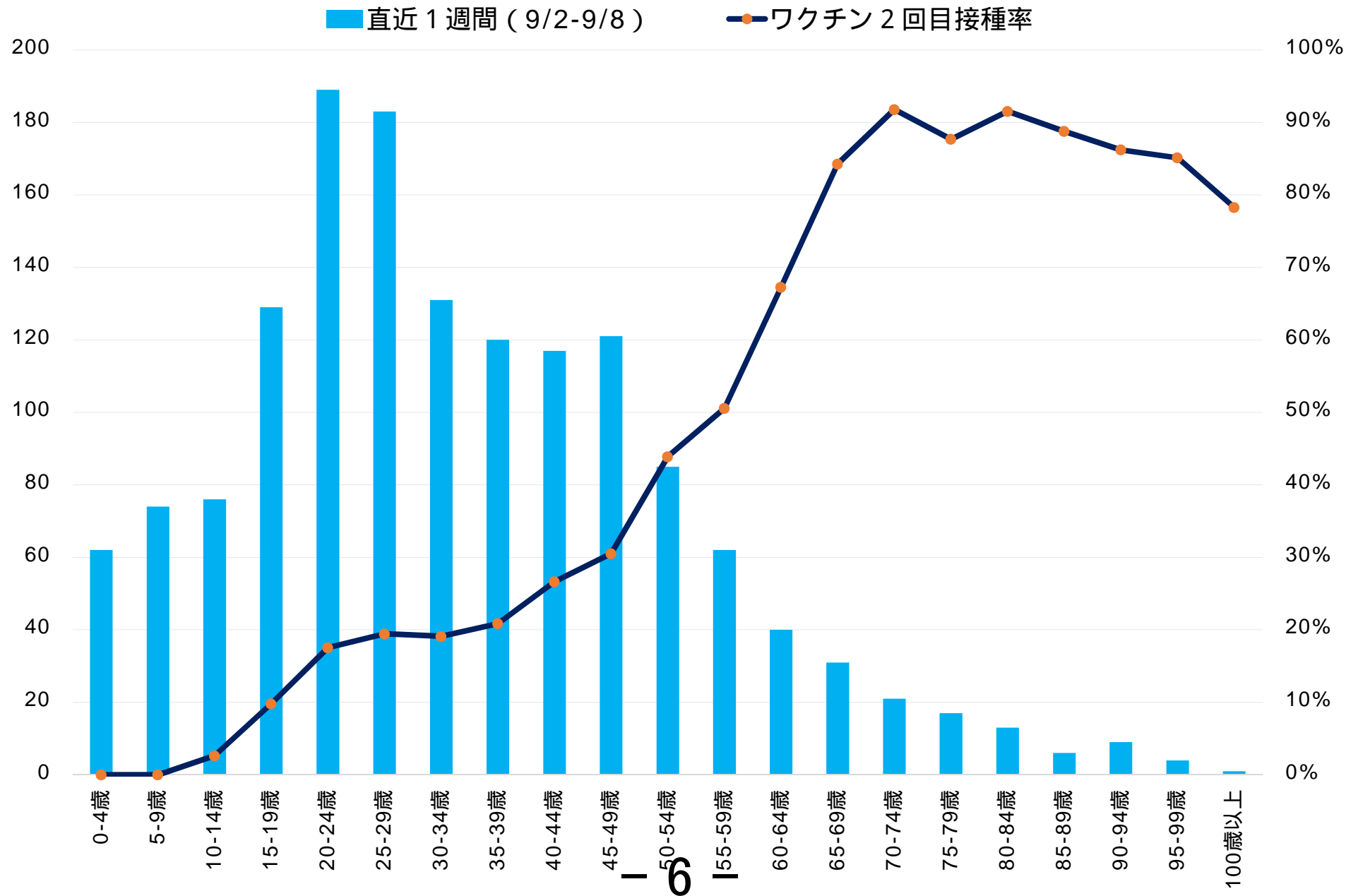
2021年9月13日 現在※速報値(単位:人)

会場	接種者数(延べ)	うち8月実績	開設日	対象市町村
県庁福利厚生棟	95,290	32,840	6月13日(日曜日)	水戸市、那珂市、鉾田市、小美玉市、茨城町、笠間市、ひたちなか市、石岡市、大洗町(8/14~追加)日立市、常陸太田市、高萩市、北茨城市、常陸大宮市、東海村
鹿島セントラルホテル	46,840	21,410	7月10日(土曜日)	鹿嶋市、潮来市、神栖市、行方市、鉾田市
県立医療大学	65,590	31,880	7月12日(月曜日)	土浦市、龍ヶ崎市、取手市、牛久市、稲敷市、かすみがうら市、美浦村、阿見町、河内町、利根町(9/6~追加)つくば市、守谷市
産業技術総合研究所	65,100	30,190	7月10日(土曜日)	石岡市、常総市、つくば市、守谷市、桜川市、つくばみらい市
古河市生涯学習センター総和	57,790	27,570	7月12日(月曜日)	古河市、結城市、下妻市、筑西市、坂東市、八千代町、五霞町、境町(9/6~追加)常総市
計	330,610	143,890		

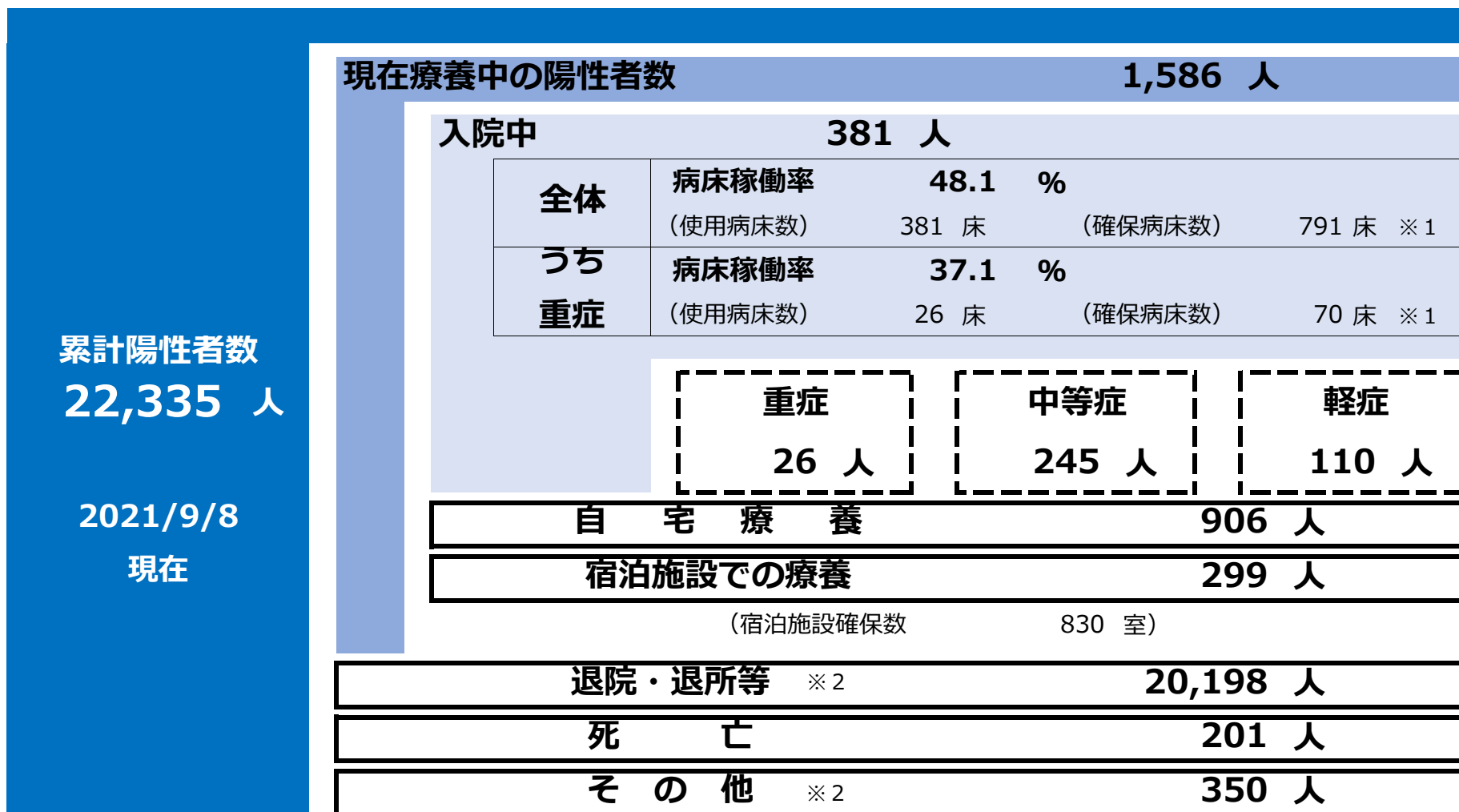
※大規模接種会場の対象者は、各市町村が定める範囲の方

5歳刻みの陽性者数とワクチン接種率

茨城版コロナNext Ver.3



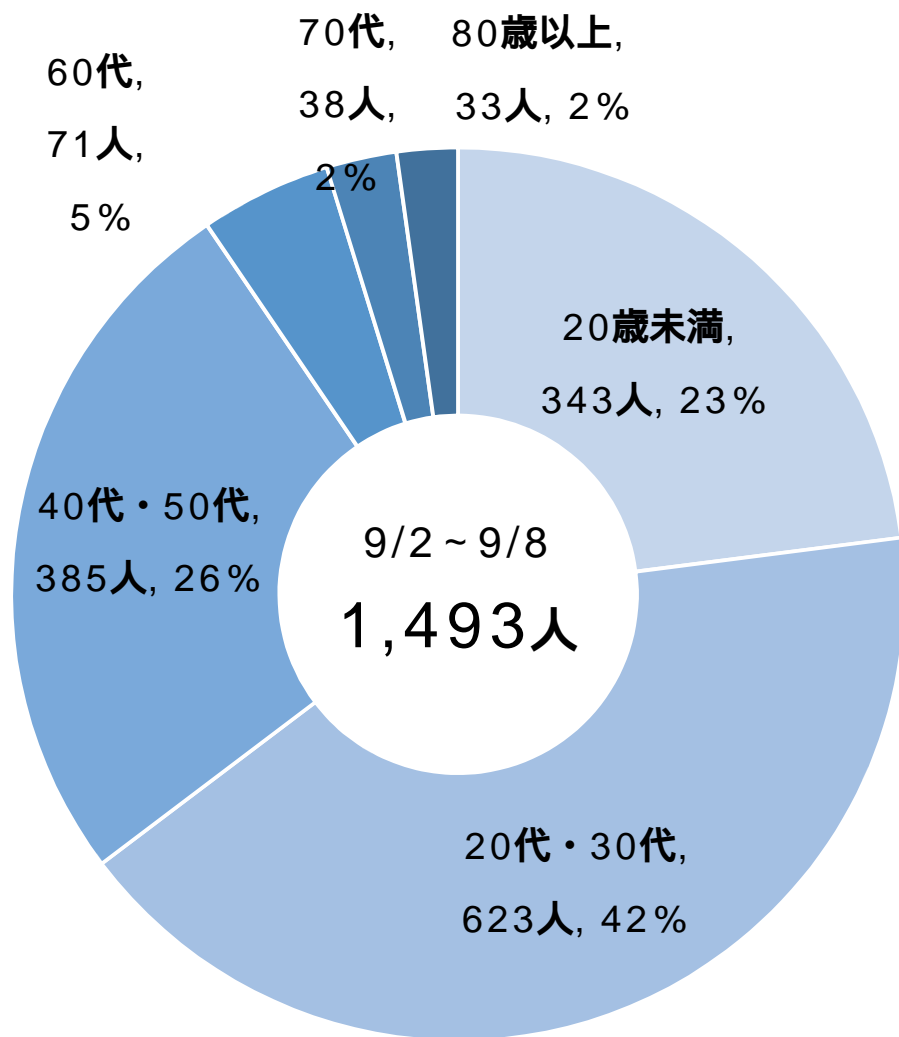
3 茨城県内の新型コロナウイルス感染症の陽性者の状況



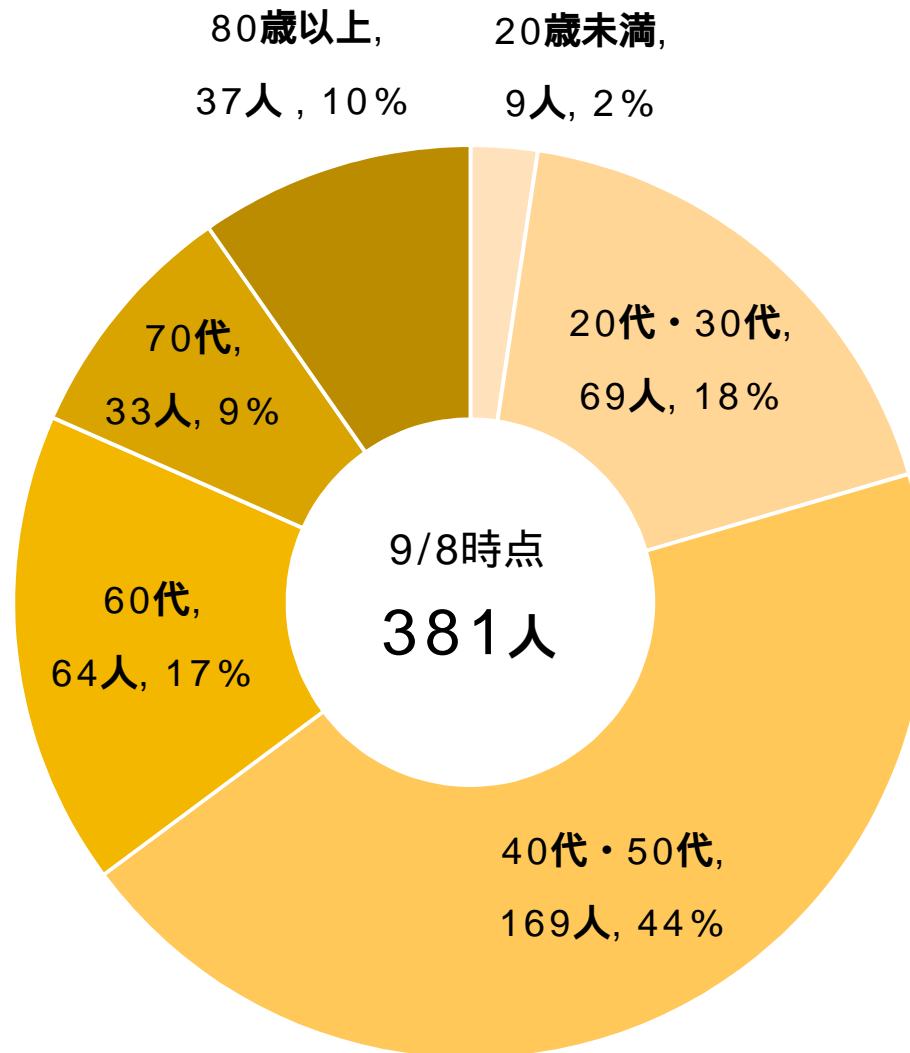
※1 「確保病床数」は、一般医療と両立維持可能な最大病床数（病床確保計画）として、政府分科会の指標（病床利用率）に用いられる病床数であり、令和3年8月27日知事記者会見で発表した814床は、感染急増時に予定入院・手術の延期等を行って時限の緊急的に確保した病床数です。

※2 「退院・退所等」には、入院中の陰性化確認により新型コロナウイルス感染症の治療を終えた方や自宅療養中の陰性化確認により療養を終えた方等を含み、「その他」には、県内で陽性が確認される前から県外で居住されている方等を含みます。

< 新規陽性者 >



< 入院患者 >



4 政府分科会の指標に当てはめた本県の状況

	医療提供体制の負荷				感染の状況			
	①医療のひっ迫具合				②療養者数	③陽性率	④新規陽性者数	⑤感染経路不明割合
	入院医療		重症者用病床					
	確保病床の使用率	入院率	確保病床の使用率					
ステージⅢ (本県の場合)	20%以上 (159床以上)	40%以下	20%以上 (14床以上)	10万人当たり 20人以上 (570人以上)	5%以上	直近1週間10万人 当たり15人以上 (428人以上)	50%以上	
ステージⅣ (本県の場合)	50%以上 (396床以上)	25%以下	50%以上 (35床以上)	10万人当たり 30人以上 (855人以上)	10%以上	直近1週間10万人 当たり25人以上 (713人以上)		
本県の状況	48.1%	24.0%	37.1%	55.6人	13.7%	52.3人	35.2%	
9/8 現在	(381床)		(26床)	(1586人)		(1493人)		
9/1 現在	53.9%	20.4%	41.4%	73.1人	13.6%	59.8人	37.4%	

※「本県の状況」の括弧内は、割合や人口換算前の実数です。

緊急事態措置等の強化・緩和に関する判断指標

茨城版コロナNext Ver.3

(令和3年2月5日改定)

茨城県全体Stage (判断指標) は単日、直近1週間の平均値		Stage4 感染爆発・医療崩壊のリスクが高い状態	Stage3 感染が拡大している状態	Stage2 感染が概ね抑制できている状態	Stage1 感染が抑制できている状態	現在の状況 9/8時点 : 単日の数値 : 9/2~9/8の平均値 ()内はいずれも前週の数値
県内の医療提供体制	病床稼働数	287床超	287床以下	185床以下	67床以下	381床 (427床) Stage4に該当
	重症病床稼働数	24床超	24床以下	12床以下	7床以下	26床 (29床) Stage4に該当
県内の感染状況	1日当たりの新規陽性者数	100人超	100人以下	60人以下	20人以下	213.2人 (243.2人) Stage4に該当
	陽性者のうち、濃厚接触者以外の数	40人超	40人以下	25人以下	10人以下	75.2人 (91.1人) Stage4に該当

(令和3年9月10日現在) 総合的に判断し **Stage 4**

5 「国の緊急事態宣言」・「茨城県非常事態宣言」の主な内容について

項目	国の緊急事態宣言	茨城県非常事態宣言
実施期間	8月20日（金）～9月30日（木）の42日間 ※実施期間は、感染状況に応じて見直される場合があります	8月16日（月）～9月26日（日）の42日間 ※実施期間は、感染状況に応じて見直される場合があります
対象地域	県内全市町村	
飲食店等に対する営業時間短縮要請等	<ul style="list-style-type: none"> ・午後8時から午前5時までの営業自粛（協力金4～10万円/日） ・酒類の提供（持ち込み）終日停止 ※提供等を停止すれば営業可 ・全てのカラオケ設備（カラオケボックス等含む）の利用終日停止 ※カラオケ利用を停止すれば営業可 	<ul style="list-style-type: none"> ・入場制限（通常時の2分の1に）
大規模集客施設（1,000㎡超）に対する営業時間短縮要請	<ul style="list-style-type: none"> ・午後8時から午前5時までの営業自粛（イベント開催・映画上映時は、午後9時以降の営業自粛） ・協力金支給 	<ul style="list-style-type: none"> ・入場制限（通常時の2分の1に）
イベント等開催制限	<ul style="list-style-type: none"> ・人数上限5,000人 かつ 収容率50%以下 	<ul style="list-style-type: none"> ・県有施設の休館等の対応（図書館・美術館等を含む）
不要不急の外出自粛・高リスク行動の自粛等	<ul style="list-style-type: none"> ・不要不急の外出自粛 ・午後8時以降、飲食店等への出入り自粛 ・路上・公園等での集団飲酒等の自粛 ・県境をまたぐ往来は極力自粛 ・やむを得ず往来する際は、感染症対策を徹底するなど特に注意 ・テレワークや時差出勤の活用 	<ul style="list-style-type: none"> ・外食は控え、なるべくテイクアウトに ・買い物は最少人数で、混雑時は入店しない ・特に40代～50代の方は、ワクチン接種が済んでいない限り、出勤・外出を極力自粛
医療提供体制の拡充等		<ul style="list-style-type: none"> ・コロナ患者の受入れ病床数の拡充（最大814床） ・臨時の医療施設の開設（県内2か所 合計61床） うち1か所において酸素ステーション機能も担う ・抗体カクテル療法の積極的活用 ・県医師会等に対する医師・看護師の派遣協力要請 ・感染症法に基づく受入れ病床の確保要請 ・宿泊療養の拡充調整（1,020室）等を実施

6 コロナ関連県予算の状況（予算ベース）

1 令和3年度 コロナ関連県予算額の推移

補正の回数等	議決した 会議等	コロナ関連県予算 (億円)
当初予算案	第1定	1,621
第1回補正	4月臨時会	294
第2回補正	第2定	22
第3回補正	第2定	372
コロナ予算額の合計		2,308 (うち一財89)

(参考) 主な特財

- ・新型コロナウイルス感染症
対応地方創生臨時交付金
438億円
- ・新型コロナウイルス感染症
緊急包括支援交付金
459億円

※ 計数はそれぞれ四捨五入しているため、端数において合計と一致しないものがある。

2 令和3年度 コロナ関連県予算額の区分

区分	コロナ関連県予算 総額 (億円)	主な事業
①感染拡大防止策と医療提供体制 の整備等	952	・感染症予防医療法施行事業費 (525億) ・営業時間短縮要請協力金 (388億) ・医療従事者応援金 (13億)
②県民生活等への支援	119	・生活福祉資金貸付原資等助成費 (89億) ・県立学校先端技術活用教育推進事業費 (3億)
③県内産業等への支援	1,210	・中小企業融資資金貸付金 (1,059億) ・感染症対策利子補給事業費 (99億)
④予備費	27	
コロナ予算額の合計	2,308	

※ 計数はそれぞれ四捨五入しているため、端数において合計と一致しないものがある。

◆上記のうち実質的な歳出に係る予算額（貸付金予算を除いた額）：1,249億円

◆一般財源基金残高（第3回補正後）：520億円

【参考：令和2年度 コロナ関連県予算の状況（予算ベース）】

1 令和2年度 コロナ関連県予算額の推移

補正の回数等	議決した 会議等	コロナ関連県予算 (億円)
第1回補正	第1定	73
第2回補正	4月臨時会	963
第3回補正	第2定	50
第4回補正	第2定	46
第5回補正	7月臨時会	459
第6回補正	第3定	155
第7回補正	第4定	442
第8回補正	第4定	4
第9回補正	12月18日専決	50
第10回補正	1月13日専決	71
第11回補正	1月臨時会	210
第12回補正	第1定	△20
コロナ予算額の合計		2,505 (うち一財53)

(参考) 主な特財

- ・新型コロナウイルス感染症
対応地方創生臨時交付金
570億円
- ・新型コロナウイルス感染症
緊急包括支援交付金
706億円

※ 計数はそれぞれ四捨五入しているため、端数において合計と一致しないものがある。
 ※ コロナ関連予算を含まない補正等（当初予算案、減額修正、第13回補正）は除く。

2 令和2年度 コロナ関連県予算額の区分

区分	コロナ関連県予算 総額 (億円)	主な事業
①感染拡大防止策と医療提供体制 の整備等	1,181	・感染症予防医療法施行事業費 (476億) ・営業時間短縮要請協力金 (288億) ・医療従事者等に対する慰労金関連事業 (138億) ・医療従事者応援金 (34億)
②県民生活等への支援	357	・生活福祉資金貸付原資等助成費 (290億) ・高等学校特別教室・体育館空調整備事業費 (33億) ・県立学校先端技術活用教育推進事業費 (13億)
③県内産業等への支援	940	・中小企業融資資金貸付金 (791億) ・感染症対策利子補給事業費 (37億) ・感染症対策資金貸付金 (15億)
④予備費	27	
コロナ予算額の合計	2,505	

※ 計数はそれぞれ四捨五入しているため、端数において合計と一致しないものがある。

◆上記のうち実質的な歳出に係る予算額（貸付金予算を除いた額）：1,699億円

