

令和 4 年度

企業局 決算説明資料

| | | | |
|---|-----------------------|-------|---|
| 1 | 水道用水供給事業の概要 | | 2 |
| 2 | 工業用水道事業の概要 | | 3 |
| 3 | 水道用水供給事業及び工業用水道事業 区域図 | | 4 |
| 4 | 地域振興事業の概要 | | 5 |
| 5 | 地域振興事業 位置図 | | 6 |
| 6 | 令和 4 年度事業概況 | | 7 |

水道用水供給事業の概要

| 名 称 | 県南西広域水道 用水供給事業 | 鹿行広域水道 用水供給事業 | 県中央広域水道 用水供給事業 | 合 計 |
|----------------|--|---|--|---|
| 給水対象市町村等 | 19市町村1企業団 (19市町村1企業団) | 5市 (5市) | 10市町村1企業団 (10市町村1企業団) | 33市町村2企業団 [37市町村] (33市町村2企業団 [37市町村]) |
| 1日最大給水量 | 386,075m ³ (386,075m ³) | 108,000m ³ (108,000m ³) | 78,000m ³ (240,000m ³) | 572,075m ³ (734,075m ³) 78% |
| 取水河川等 | 霞ヶ浦・地下水・利根川 ・鬼怒川 | 北浦・鱒川 | 那珂川・酒沼川 | — |
| 計画給水人口 | 1,288,784人 | 293,680人 | 931,300人 | 2,513,764人 |
| 給水開始 | 昭和35年12月 | 昭和43年8月 | 平成4年1月 | — |
| 建設期間 (改築期間) | 昭和32～令和6年度 (平成16～令和7年度) | 昭和41～令和6年度 | 昭和60～令和6年度 | — |
| 施設整備費 (改築費) | 106,629 百万円 (48,805) | 42,013 百万円 | 84,583 百万円 | 233,225 百万円 (48,805) |
| 水源費 (うち次期分) | 94,113 百万円 (16,435) | 10,671 百万円 (—) | 21,130 百万円 (—) | 125,914 百万円 (16,435) |
| 基本料金 (月額) | 旧県南 1,290円/m ³ 旧県西 1,850円/m ³ | 1,500円/m ³ | 2,020円/m ³ | — |
| 使用料金 | 旧県南 45円/m ³ 旧県西 61円/m ³ | 54円/m ³ | 65円/m ³ | — |

(注1)「給水対象市町村等」は令和5年4月現在の給水済市町村等、()は計画 かすみがうら市及び石岡市は県南西広域及び県中央広域の2事業に含まれる

(注2)「1日最大給水量」は令和5年4月現在の施設能力、()は計画

(注3)「施設整備費」の(改築費)は外書き

(注4)「水源費」のうち県南西広域水道用水供給事業には、霞ヶ浦用水事業費を含む

(注5)「料金」は令和5年4月1日現在

(注6) 県南西広域水道用水供給事業のうち、「旧県南」とは、土浦市(平成18年2月20日に効力を生じた合併前の土浦市)、つくば市、守谷市、稲敷市、稲敷郡の各町村及び茨城県南水道企業団の区域、「旧県西」とは、土浦市(平成18年2月20日に効力を生じた合併前の新治村)、古河市、石岡市、結城市、下妻市、常総市、筑西市、坂東市、かすみがうら市、桜川市、つくばみらい市、八千代町及び境町の区域

工業用水道事業の概要

| 名 称 | 那珂川工業用水道事業 | 鹿島工業用水道事業 | 県南西広域工業用水道事業 | 県央広域工業用水道事業 | 合 計 |
|-----------|---|---|---|---|---|
| 給 水 区 域 | 2市 (2市) | 2市 (2市) | 16市町 (21市町村) | 3市村 (7市町村) | 22市町村 (30市町村) |
| 給 水 先 | 6社9事業所 | 67社74事業所 | 137社150事業所 | 12社14事業所 | 222社247事業所 |
| 1日最大給水量 | 76,680m ³ (76,680m ³) | 885,000m ³ (960,000m ³) | 125,000m ³ (165,000m ³) | 46,000m ³ (62,000m ³) | 1,132,680m ³ 90% (1,263,680m ³) |
| 取 水 河 川 等 | 那珂川 | 北浦・鱒川・地下水 | 霞ヶ浦・小貝川 | 那珂川 | — |
| 給 水 開 始 | 昭和41年10月 | 昭和44年2月 | 昭和63年4月 | 平成13年10月 | — |
| 建 設 期 間 | 昭和37～平成7年度 | 昭和41～平成6年度 | 昭和55～令和6年度 | 平成7～令和6年度 | — |
| 施 設 整 備 費 | 4,024 百万円 | 32,900 百万円 | 64,590 百万円 | 18,905 百万円 | 120,419 百万円 |
| 水 源 費 | 537 百万円 | 93,998 百万円 | 26,451 百万円 | 6,578 百万円 | 127,564 百万円 |
| 料 金 | 20円/m ³ | 1・2期20円/m ³ 3期45円/m ³ | 93円/m ³ | 56円/m ³ | — |

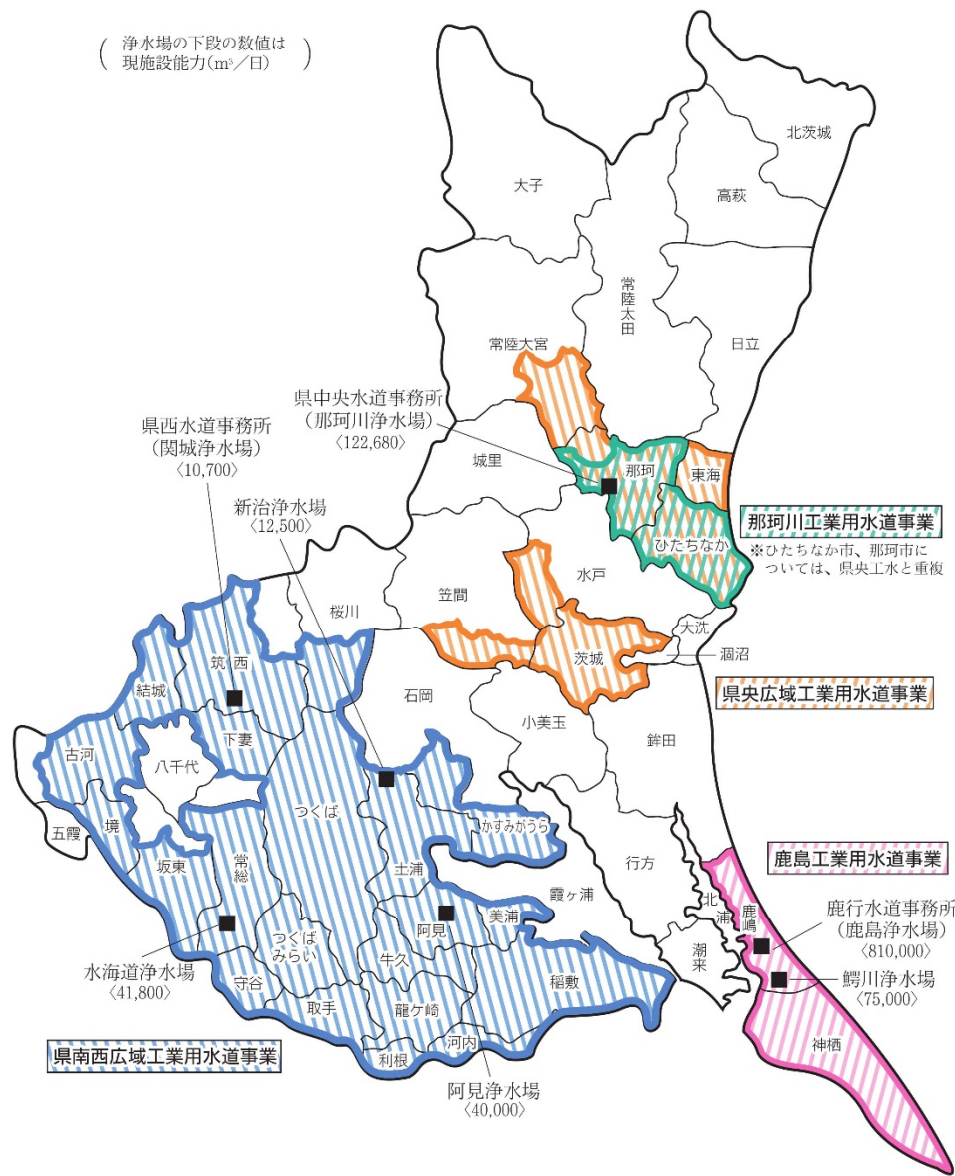
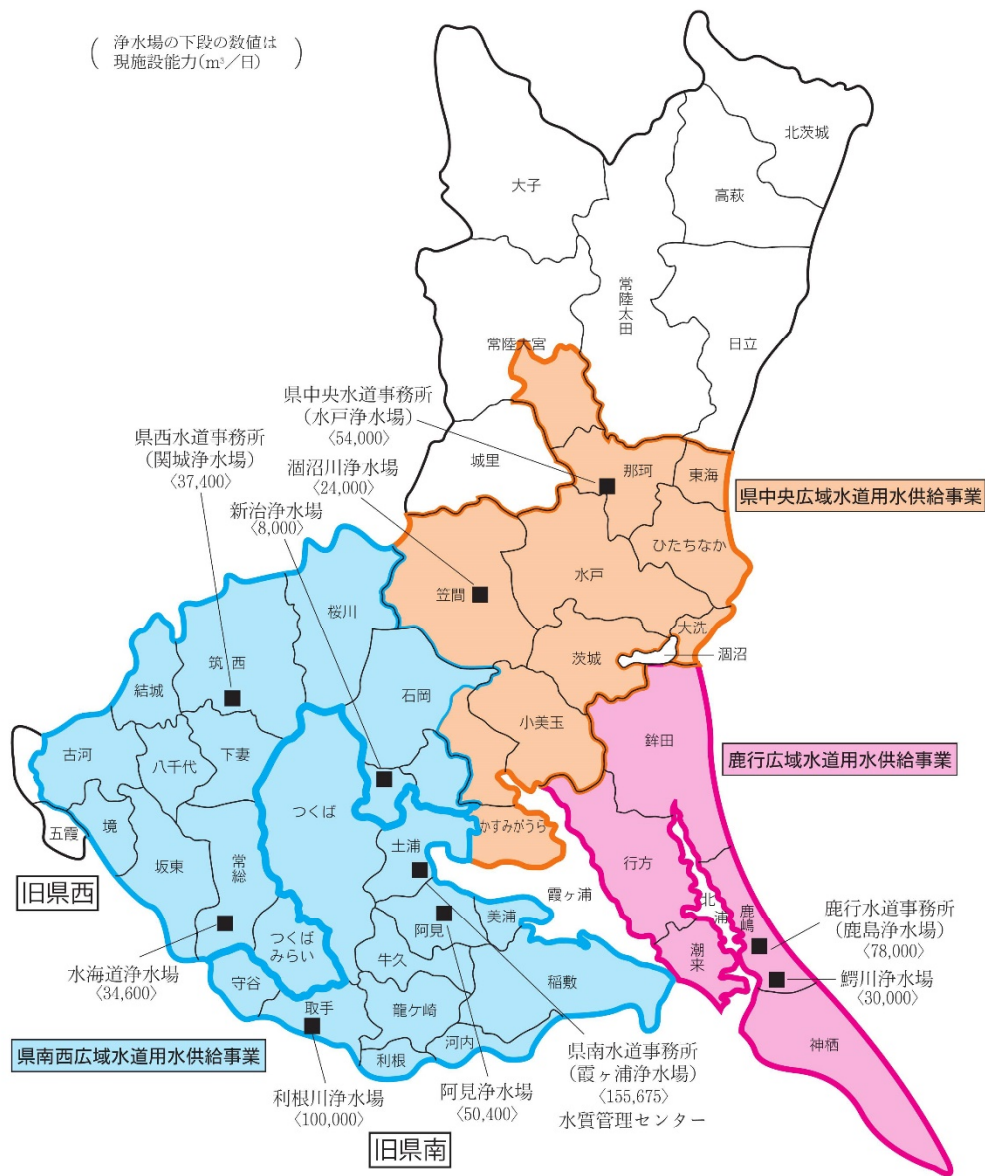
- (注1) 「給水区域」は令和5年4月現在の給水済市町村、()は計画
(注2) 「給水先」は令和5年4月現在の給水契約事業所
(注3) 「1日最大給水量」は令和5年4月現在の施設能力、()は計画
(注4) 「水源費」のうち県南西広域工業用水道事業には霞ヶ浦用水事業費を含む
(注5) 「料金」は令和5年4月1日現在

水道用水供給事業区域図

工業用水道事業区域図

(浄水場の下段の数値は
現施設能力(m³/日))

(浄水場の下段の数値は
現施設能力(m³/日))



地域振興事業の概要

○土地造成事業

| | | | | | |
|--------|--|--|--|--------------------------|--|
| 事業名 | 阿見東部土地造成事業（阿見東部工業団地） | 稲敷土地造成事業（江戸崎工業団地） | つくばみらい福岡地区土地造成事業（圏央道インターパークつくばみらい） | 坂東山地区土地造成事業（フロンティアパーク坂東） | ひたちなか地区土地造成事業 |
| 所在地 | 稲敷郡阿見町星の里地内 | 稲敷市江戸崎みらい地内 | つくばみらい市福岡工業団地地内 | 坂東市山・逆井・生子・生子新田・菅谷地内 | ひたちなか市新光町地内 |
| 面積 | 総面積 64.7ha / 分譲面積 47.3ha | 総面積 43.0ha / 分譲面積 29.4ha | 総面積 70.3ha / 分譲面積 47.8ha | 総面積 71.9ha | （第1期拡張地区）総面積 23.2ha （第2期拡張地区）総面積 38.3ha |
| 事業費 | 約222億円 | 約52億円 | 約200億円 | 約184億円 | （第1期拡張地区）約 68.2億円 （第2期拡張地区）約102.2億円 |
| 事業手法 | 首都圏の近郊整備地帯及び都市開発区域の整備に関する法律による工業団地造成事業 | 県による開発行為 | 県による開発行為 | 県による開発行為 | 首都圏の近郊整備地帯及び都市開発区域の整備に関する法律による工業団地造成事業 |
| 事業経過 | 都市計画決定（平成7年5月） 都市計画事業認可（平成9年10月） 造成事業（平成9年度～14年度） 分譲開始（平成13年8月） | 造成工事開始（平成22年8月） 分譲開始（平成23年6月） | 用地取得開始（令和3年6月） 分譲開始（令和4年1月） 造成工事開始（令和4年7月） | 用地取得開始（令和4年6月） | 都市計画決定（令和5年度見込） |
| 立地可能業種 | 製造業及び付随業務（運送、開発試作等） | 製造業、運送業等 [法令による指定なし] | 製造業等 [法令による指定なし] | 製造業等 [法令による指定なし] | 製造業及び付随業務（運送、開発試作等） |
| 企業立地面積 | 47.3ha（18社 [立地率 100.0%]） | 29.4ha（8社 [立地率 100.0%]） | 47.8ha（5社 [立地率 80.5%]） | | |
| 企業立地状況 | 平成13年度 1社（5.00ha） 平成16年度 2社（2.14ha） 平成17年度 2社（0.96ha） 平成18年度 5社（6.53ha） 平成21年度 1社（0.74ha）買増 平成22年度 2社（12.78ha） 平成24年度 1社（2.00ha）買増 平成25年度 1社（3.13ha） 平成26年度 1社（0.23ha） 平成27年度 1社（1.29ha） 平成28年度 3社（10.15ha）うち1社買増 平成29年度 1社（2.35ha） | 平成23年度 1社（10.3ha） 平成24年度 1社（1.1ha） 平成25年度 1社（3.0ha） 平成28年度 3社（5.5ha） 平成29年度 1社（1.9ha） 令和3年度 1社（7.6ha） | 令和4年度 4社（38.4ha） 令和5年度 1社（9.4ha） | | |
| アクセス | 都心から50km圏、圏央道阿見東ICから2km | 都心から50km圏、圏央道稲敷ICから1.5km | 都心から40km圏、常磐道谷田部ICから6km | 都心から50km圏、圏央道坂東ICから4km | （第1期拡張地区）ひたち海浜公園IC約1km （第2期拡張地区）ひたち海浜公園IC約1.5km |
| その他 | — | 現在、土地の引渡しに向けて7.6haについて造成中 | — | — | — |

地域振興事業 位置図



令和4年度 事業概況

| 水道用水供給事業 | 工業用水道事業 | 地域振興事業 |
|--|--|---|
| <p>1 実績 給水対象市町村：37市町村 年間給水量：1億4,077万³m³ (対前年度比約24万³m³減)</p> <p>2 施設整備状況 (1) 執行額 6,714百万円</p> <p>(2) 主な施設整備 県南西広域：霞ヶ浦浄水場 オゾン接触池工事 鹿行広域：管路耐震化工事 県中央広域：緊急連絡管工事</p> <p>3 収益的収支の状況 収入 19,941百万円 支出 17,601百万円 差引 2,340百万円</p> <p>4 資本的収支の状況 収入 3,347百万円 支出 10,866百万円 差引 △7,519百万円</p> | <p>1 実績 給水契約先：248事業所 [R4末] (給水区域：22市町村) 年間契約水量：3億7,249万³m³ (対前年度比約128万³m³増)</p> <p>2 施設整備状況 (1) 執行額 4,135百万円</p> <p>(2) 主な施設整備 那珂川：管路耐震化工事 鹿島：管路耐震化工事 県南西広域：管路耐震化工事 県中央広域：管路耐震化工事</p> <p>3 収益的収支の状況 収入 13,625百万円 支出 11,179百万円 差引 2,446百万円</p> <p>4 資本的収支の状況 収入 1,915百万円 支出 7,035百万円 差引 △5,120百万円</p> | <p>1 土地造成事業 (1) 阿見東部土地造成事業 (阿見東部工業団地) 分譲面積 47.3ha 立地済面積 47.3ha (18社) (2) 稲敷土地造成事業 (江戸崎工業団地) 分譲面積 29.4ha 立地済面積 29.4ha (8社) (3) つくばみらい福岡地区土地造成事業 (圏央道 インターパークつくばみらい) 分譲面積 59.4ha 立地済面積 38.4ha (4社) (4) 坂東山地区土地造成事業 (フロンティアパーク 坂東) 分譲面積 59.3ha</p> <p>2 収益的収支の状況 収入 44百万円 支出 86百万円 差引 △42百万円</p> <p>3 資本的収支の状況 収入 5,464百万円 支出 6,113百万円 差引 △649百万円</p> |