

◆ 目次

◆ 目次	2
◆ はじめに	3
1. 公開型Web(茨城県警察犯罪情報マップ)について	3
◆ トップ画面	4
1. ヘッダーメニュー	4
2. サイドメニュー	5
3. マップメニュー	5
◆ マップ	6
1. 犯罪情報	6
2. 不審者情報	8
3. ニセ電話詐欺情報	9
4. 交通事故情報	11

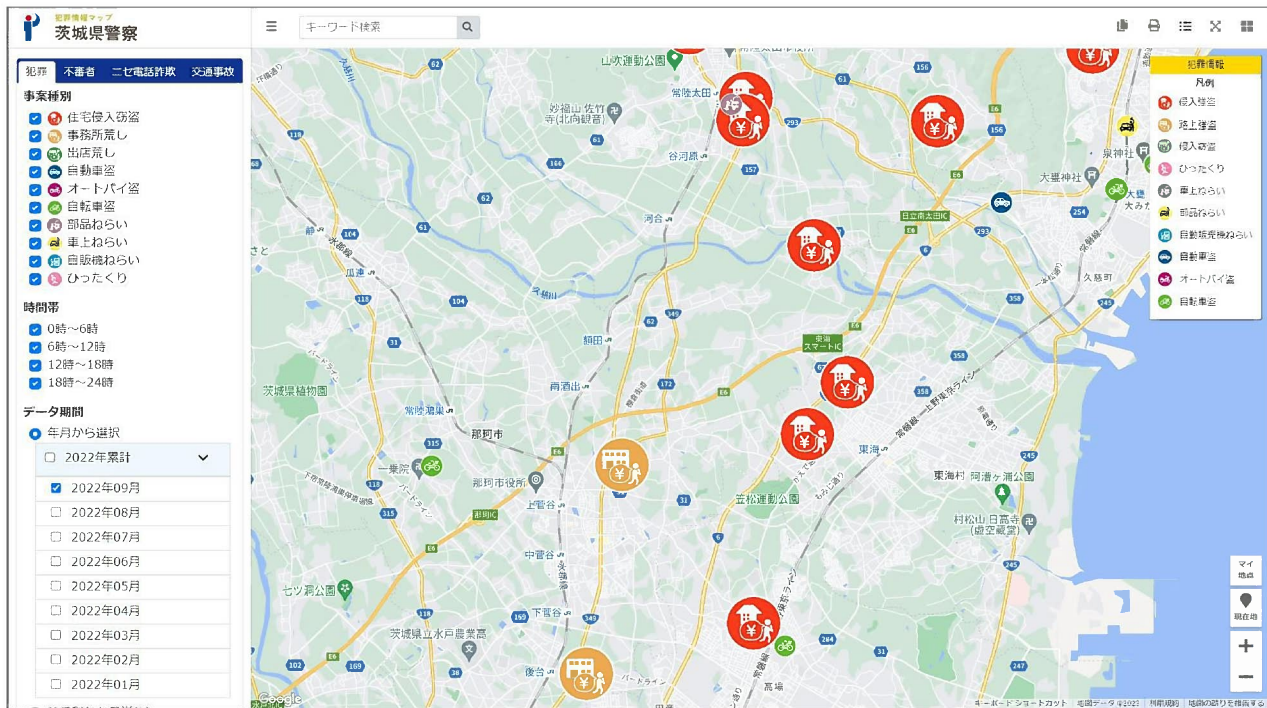
◆ はじめに

本教養資料は、「公開型Web(茨城県警察犯罪情報マップ)」の操作方法について記載しています。

1. 公開型Web(茨城県警察犯罪情報マップ)について

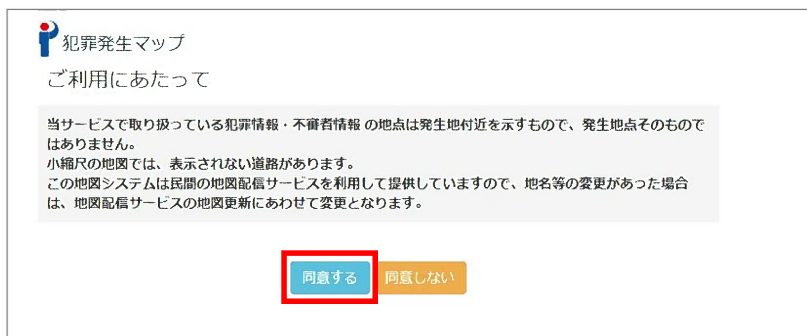
下記URLにアクセスします。

ページ URL: <https://map.police.ibaraki.dsvc.jp/>



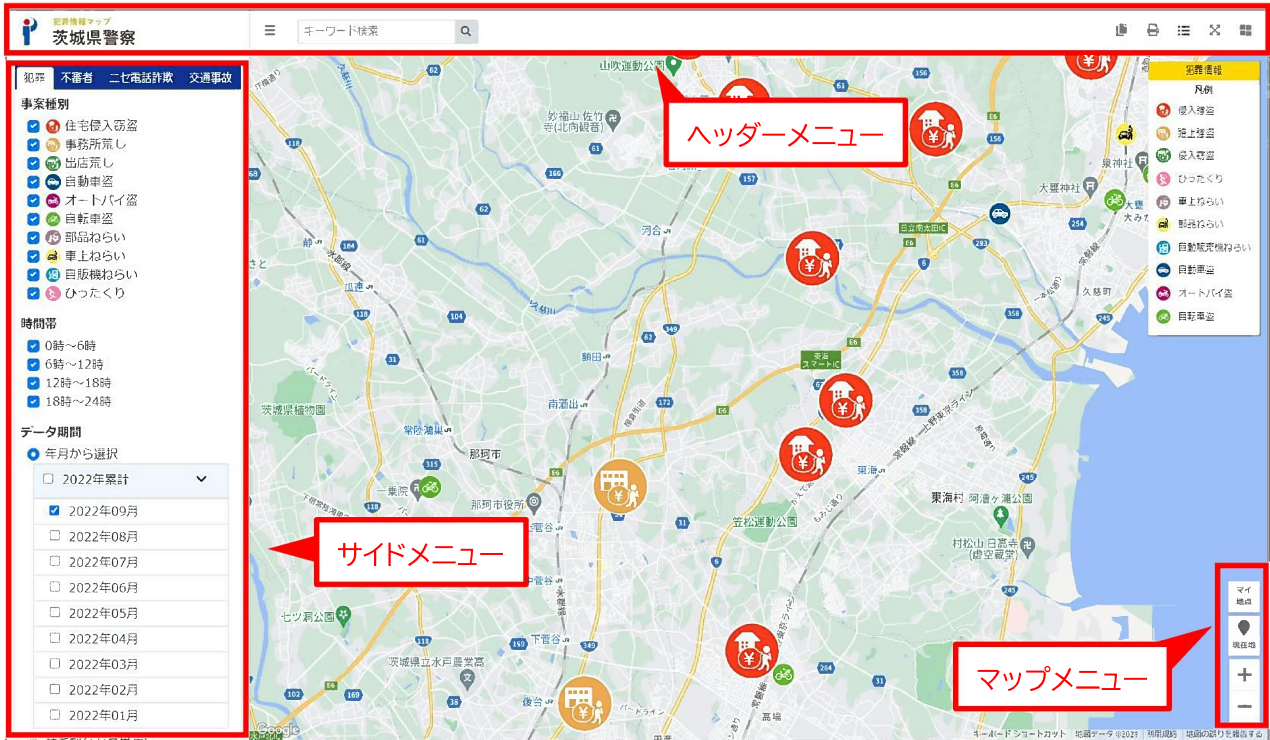
※特定のソフトウェア等のインストールは不要です。

アクセス時に利用規約が表示されます。利用規約に同意することでマップの閲覧が可能になります。

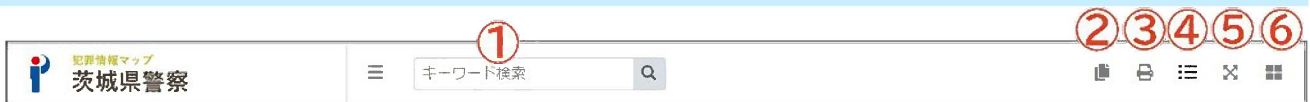


◆ トップ画面

トップ画面について解説します。



1. ヘッダーメニュー



① 検索

施設名や住所を入力すると、検索を行い地図の中心が移動します。

② URLコピー

地図の中心や縮尺などの情報を保持した状態で、URLをクリップボードにコピーします。

③ 印刷

印刷ウィンドウが開き、地図を印刷できます。

④ 凡例表示

マップに表示中の凡例を表示します。(凡例はマップ右上に表示されます)

⑤ 画面最大化

画面を最大化できます。

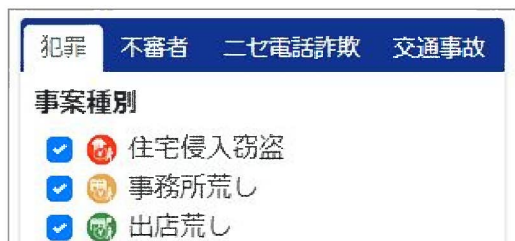
⑥ ヘルプ

使い方：茨城県警察犯罪情報マップの使用方法を説明したページへ移動します。

茨城県警察ホームページ：茨城県警察ホームページへ移動します。

問合せ先：本ホームページに関する問合せ先を表示します。

2. サイドメニュー



上部にある「犯罪発生情報」、「不審者情報」、「二セ電話詐欺情報」「交通事故情報」のタブを切替えることで、それぞれの情報をマップ上で確認できます。詳細については、P6 以降をご覧ください。

3. マップメニュー



①マイ地点

表示中の場所をマイ地点として登録できます。

マイ地点を登録すると次回の起動時から登録した場所が表示されるようになります。

②現在地

マップの中心が現在地に移動します。

※位置情報の取得を許可していない場合は、利用することができません。

③縮尺

地図の縮尺を変更します。拡大図の場合と縮図の場合で情報の表示方法が異なります。

【 犯罪情報の場合 】

広域図：市町村単位で色塗りがされている状態に表示される。発生件数によって色が異なる。

拡大図：アイコンで表示される。

◆ マップ

マップは 4 種類(犯罪発生情報・不審者情報・ニセ電話詐欺情報・交通事故情報)に切り替えることができます。

1. 犯罪情報

The screenshot shows the '犯罪情報マップ' (Crime Information Map) for Aki City Police. The interface includes a search bar at the top, a map of Aki City, and a sidebar with filters. The filters are numbered 1 through 6. A popup window for a '住宅侵入窃盗' (Home Invasion Theft) case is shown, with details like date and time, location, and police jurisdiction. A red box highlights a warning message about home security.

1 事案種別

- 住宅侵入窃盗
- 事務所荒し
- 出店荒し
- 自動車盗
- オートバイ盗
- 自転車盗
- 部品ねらい
- 車上ねらい
- 自販機ねらい
- ひったくり

2 時間帯

- 0時～6時
- 6時～12時
- 12時～18時
- 18時～24時

3 データ期間

● 年月から選択

2022年累計 >

● 時系列(1か月単位)

4 表示切替

Googleマップ(複製不可)

5 警察施設

- 警察署・庁舎
- 交番・駐在所

6 境界線

- 市町村境界

7 住宅侵入窃盗

- 発生日時 (いつから)
2022年9月16日 1時
- 発生日時 (いつまで)
2022年9月16日 6時
- 発生場所
水戸市米沢町付近
- 管轄警察署
水戸警察署
- 防犯対策
短時間の外出、在宅時でも鍵をかけましょう。
補助錠、防犯カメラ、センサーライト等の設置をご検討下さい。

閉じる

①事案種別

マップに表示する事案種別を選択できます。

②時間帯

マップに表示する事案が発生した時間帯を選択できます。

③データ期間

マップに表示するデータの期間を選択できます。表示方法は、「年月から選択」または「時系列(1か月単位)」のいずれかから選択できます。

■年月から選択

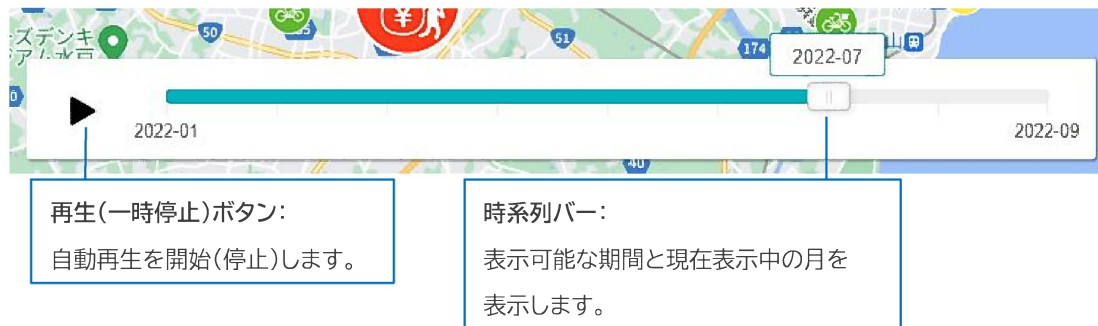
「20〇〇年累計」にチェックを入れると該当年の累計データを確認できます。

「▶」ボタンをクリックすると月単位での選択が可能です。

■時系列(1 か月単位)

選択するとマップ下部に時系列バーが表示されます。

過去の情報を1ヶ月単位で順番に見ることができます。



④表示切替

表示する地図の種別を選択できます。

※Googleマップは著作権法により保護されています。取り扱いを誤ると利用規約違反となる場合があります。複製などを行う場合は Open Street Map に切り替えてください。

⑤警察施設

警察施設を地図に表示します。地図上の施設アイコンをクリックすると施設の詳細情報が表示されます。

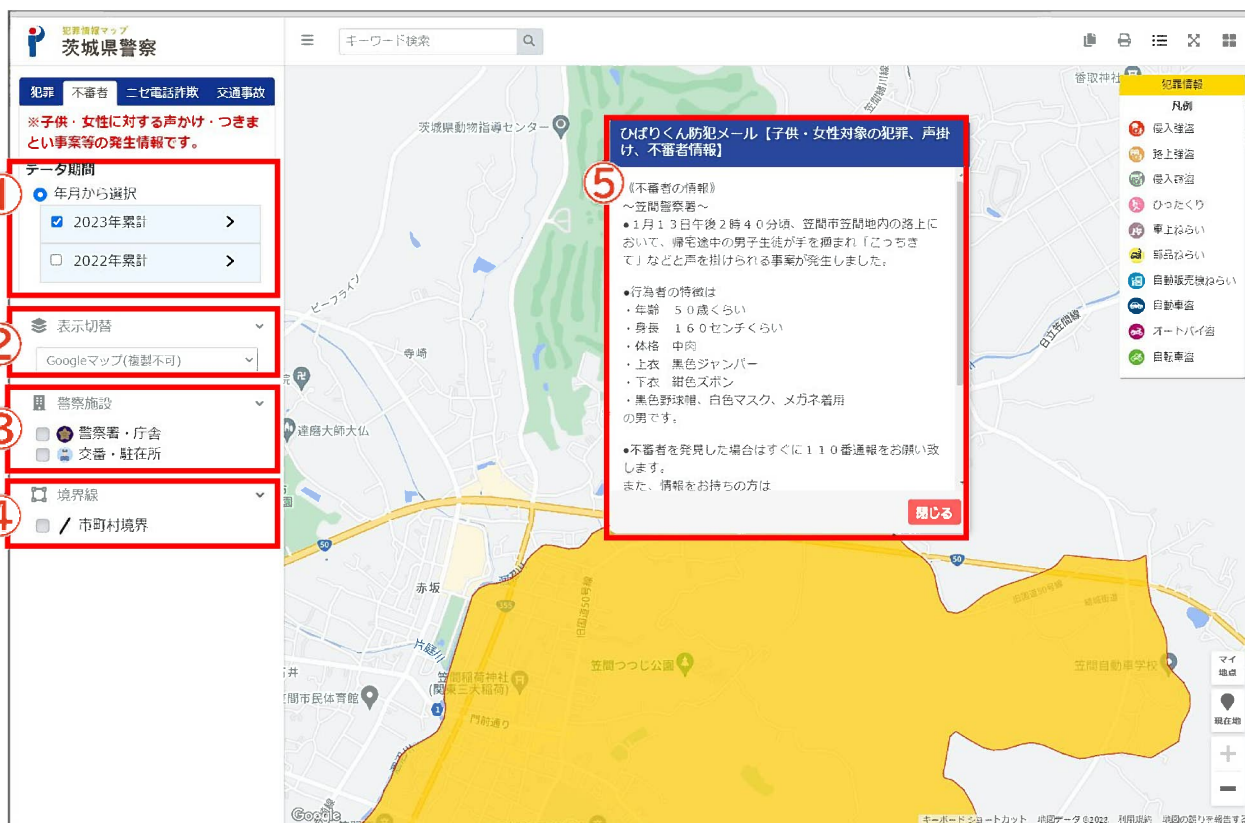
⑥境界線

市町村ごとの境界線を地図に表示します。

⑦詳細情報

アイコンをクリックすると詳細情報を確認できます。

2. 不審者情報



①データ期間

マップに表示するデータの期間を選択できます。「20〇〇年累計」にチェックを入れると該当年の累計データを確認できます。「▶」ボタンをクリックすると月単位での選択が可能です。

②表示切替

表示する地図の種別を選択できます。

※Googleマップは著作権法により保護されています。取り扱いを誤ると利用規約違反となる場合があります。複製などを行う場合は Open Street Map に切り替えてください。

③警察施設

警察施設を地図に表示します。地図上の施設アイコンをクリックすると施設の詳細情報が表示されます。

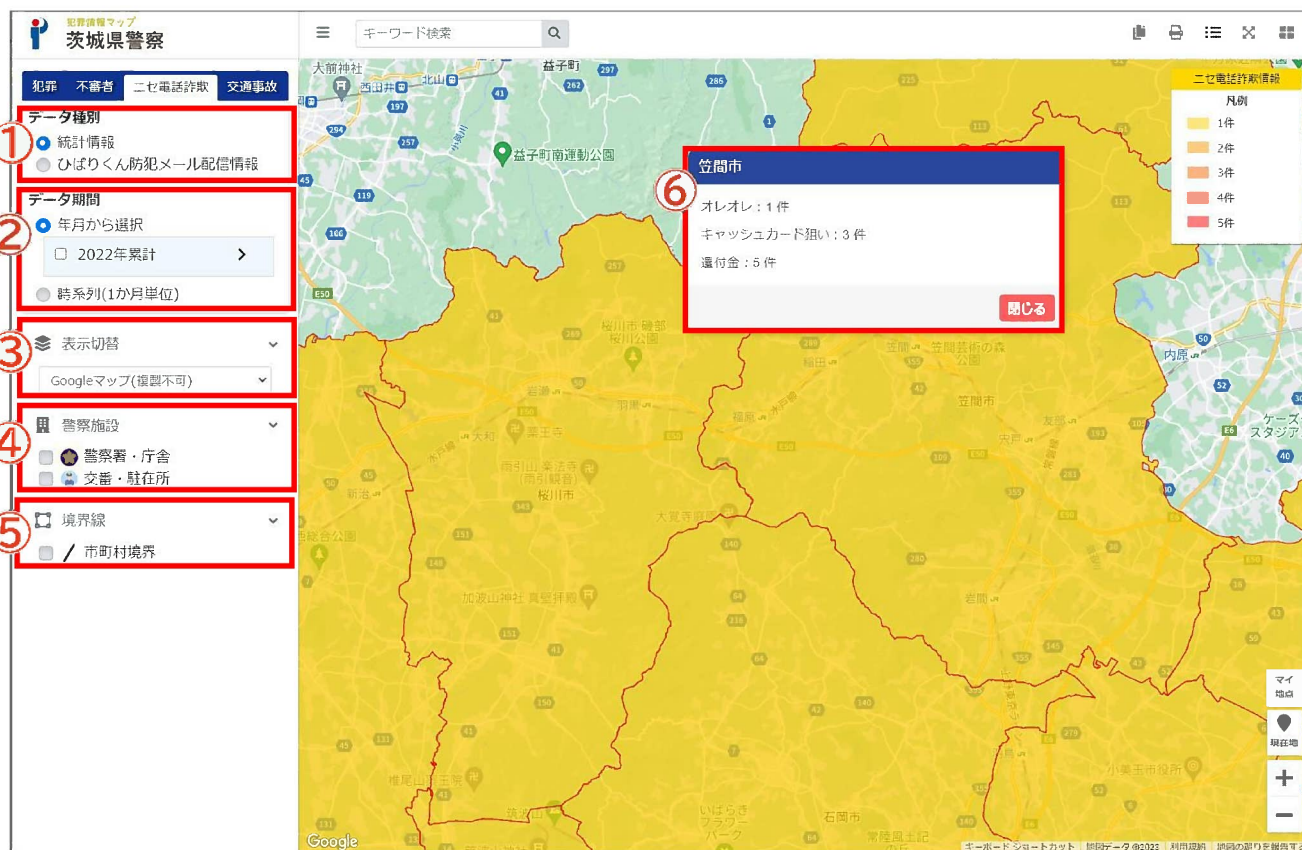
④境界線

市町村ごとの境界線を地図に表示します。

⑤詳細情報

色が塗られている部分をクリックすると詳細情報を確認できます。情報が複数ある場合は「◀ ▶」ボタンをクリックすることで各情報を確認できます。

3. ニセ電話詐欺情報



①データ種別

マップに表示するデータの種別を選択できます。

■統計情報

統計情報(詐欺種別と件数)を確認できます。

■ひばりくん防犯メール配信情報

配信されたひばりくん防犯メールの内容を確認できます。

②データ期間

マップに表示するデータの期間を選択できます。表示方法は、「年月から選択」または「時系列(1 か月単位)」のいずれかから選択できます。

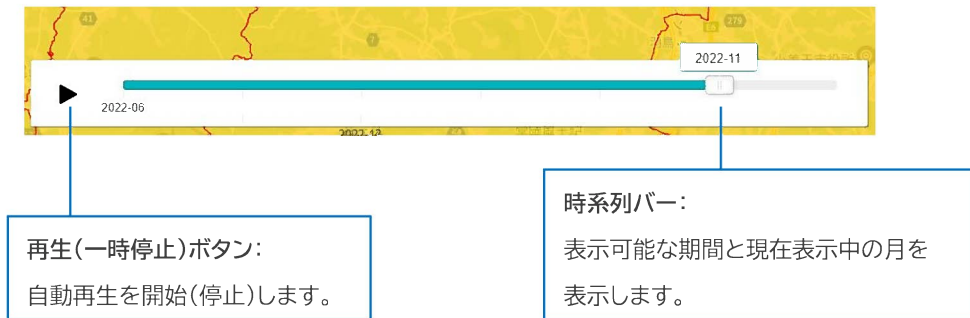
■年月から選択

「20〇〇年累計」にチェックを入れると該当年の累計データを確認できます。

「>」ボタンをクリックすると月単位での選択が可能です。

■時系列(1 か月単位)

選択するとマップ下部に時系列バーが表示されます。過去の情報を1ヶ月単位で順番に見ることができます。



③表示切替

表示する地図の種別を選択できます。

※Googleマップは著作権法により保護されています。取り扱いを誤ると利用規約違反となる場合があります。複製などを行う場合は Open Street Map に切り替えてください。

④警察施設

警察施設を地図に表示します。地図上の施設アイコンをクリックすると施設の詳細情報が表示されます。

⑤境界線

市町村ごとの境界線を地図に表示します。

⑥詳細情報

色が塗られている部分をクリックすると詳細情報を確認できます。情報が複数ある場合は「< >」ボタンをクリックすることで各情報を確認できます。

4. 交通事故情報

The screenshot displays the 'Tochigi Prefecture Police Crime Information Map' interface. On the left, there are several filter panels:

- 1 事案種別 (Case Type):** Includes checkboxes for '死亡事故' (Fatal), '重傷事故' (Serious Injury), and '軽傷事故' (Minor Injury).
- 2 当事者年代 (Party Age):** Includes checkboxes for '高齢者 (65歳以上)' (Elderly), '一般成人 (25~64歳)' (General Adult), '若者 (16~24歳)' (Youth), '子ども (0~15歳)' (Child), and '不明' (Unknown).
- 3 当事者種別 (Party Type):** Includes checkboxes for '四輪車' (4-wheeled vehicle), '二輪車' (2-wheeled vehicle), '自転車' (Bicycle), '歩行者' (Pedestrian), 'その他' (Other), '相手なし' (No counterpart), and '対象外当事者' (Out-of-scope party).
- 4 時間帯 (Time Period):** Includes checkboxes for '0時~6時', '6時~12時', '12時~18時', and '18時~24時'.
- 5 データ期間 (Data Period):** Includes options for '年月から選択' (Select by year/month), '2022年累計' (2022 Annual Total), '2021年累計' (2021 Annual Total), and '時系列(1か月単位)' (Time Series (1 month unit)).
- 6 表示切替 (Display Switch):** Includes a dropdown menu for 'Googleマップ(複製不可)' (Google Maps (No Copy)).
- 7 警察施設 (Police Facility):** Includes checkboxes for '警察署・庁舎' (Police Station/Office) and '交番・駐在所' (Police Box/Post Office).
- 8 境界線 (Boundary Line):** Includes a checkbox for '市町村境界' (Municipal Boundary).

On the right, a popup window **9 軽傷事故 (Minor Injury Accident)** provides details for a specific incident:

- 発生年月日: 2022年12月12日
- 発生時間帯: 16時頃
- 発生場所: 茨城県ひたちなか市大字佐和2087番地14付近
- 事故形態: 車両相互-追突-その他
- 死者情報: 四輪車(一般成人)
- 警察署: ひたちなか警察署

①事案種別

マップに表示するデータの事案種別を選択できます。

②当事者年代

マップに表示するデータの当事者年齢を選択できます。

③当事者種別

マップに表示するデータの当事者種別を選択できます。

④時間帯

マップに表示するデータの時間帯を選択できます。

⑤データ期間

マップに表示するデータの期間を選択できます。表示方法は、「年月から選択」または「時系列(1 か月単位)」のいずれかから選択できます。

■年月から選択

「20〇〇年累計」にチェックを入れると該当年の累計データを確認できます。

「▶」ボタンをクリックすると月単位での選択が可能です。

■時系列(1 か月単位)

選択するとマップ下部に時系列バーが表示されます。過去の情報を1ヶ月単位で順番に見ることができます。



再生(一時停止)ボタン:
自動再生を開始(停止)します。

時系列バー:
表示可能な期間と現在表示中の月を
表示します。

⑥表示切替

表示する地図の種別を選択できます。

※Googleマップは著作権法により保護されています。取り扱いを誤ると利用規約違反となる場合があります。複製などを行う場合は Open Street Map に切り替えてください。

⑦警察施設

警察施設を地図に表示します。地図上の施設アイコンをクリックすると施設の詳細情報が表示されます。

⑧境界線

市町村ごとの境界線を地図に表示します。

⑨詳細情報

アイコンをクリックする、または色が塗られている部分をクリックすると詳細情報を確認できます。情報が複数ある場合は「< >」ボタンをクリックすることで各情報を確認できます。