

2 高齢運転者による交通事故

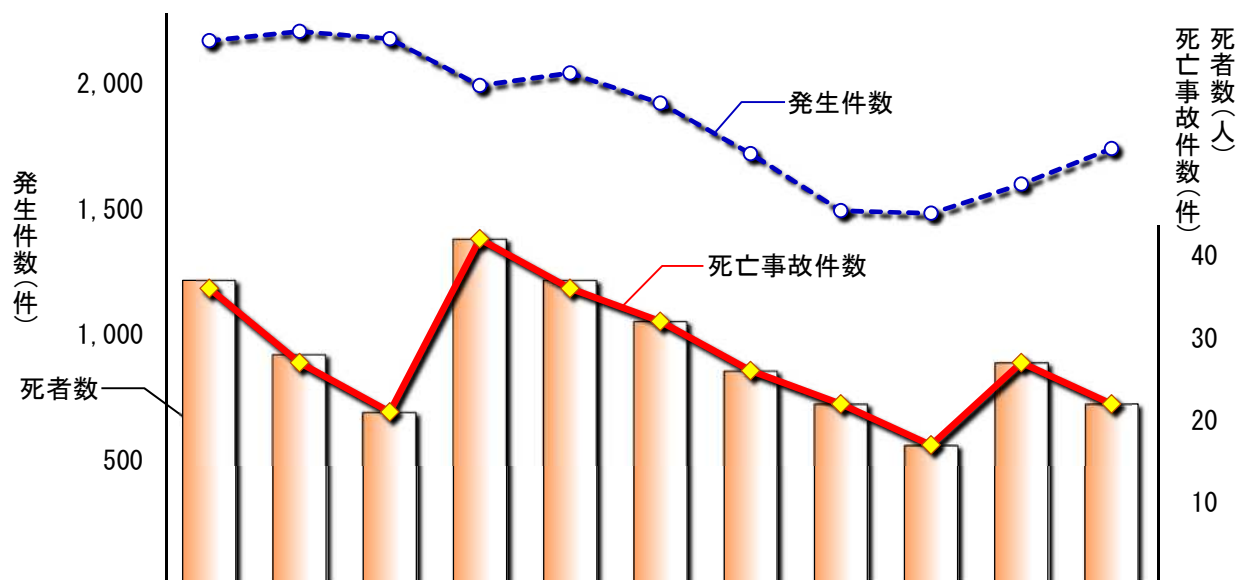
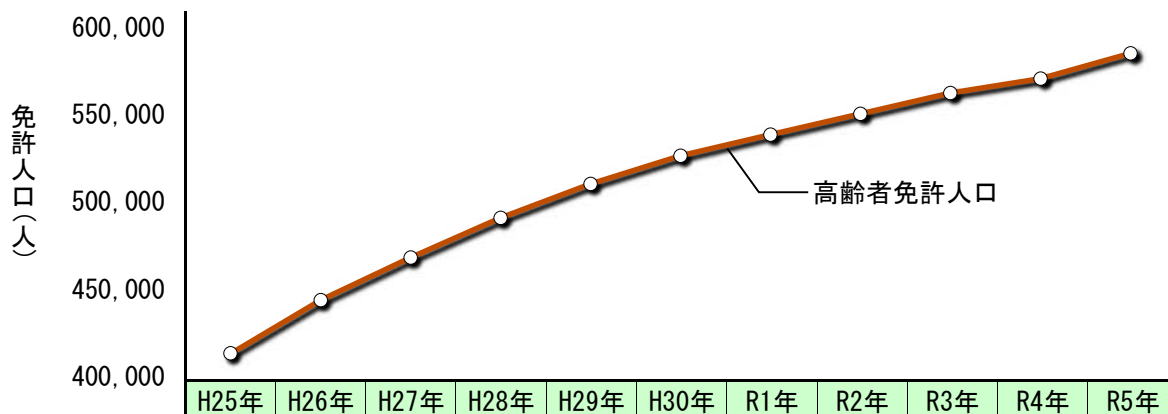
(1) 推移(平成25年～令和5年)

高齢者免許人口は毎年増加し、令和5年は平成25年に比べ約1.4倍に増加しています。

発生件数は緩やかな減少傾向で推移しましたが、令和4年から2年連続で増加、全発生件数に占める割合(構成率)は毎年上昇し、令和5年は統計資料の残る平成2年以降で過去最高率を更新しました。

死亡事故件数は増減を繰り返して推移、令和5年は減少しました。

高齢運転者のうち「75歳以上」の免許人口は、平成25年に比べ約2.0倍に増加しています。



	H25年	H26年	H27年	H28年	H29年	H30年	R1年	R2年	R3年	R4年	R5年
発生件数	2,170	2,207	2,178	1,991	2,041	1,921	1,720	1,492	1,482	1,598	1,740
構成率	16.3%	17.6%	18.8%	19.0%	21.1%	22.1%	23.1%	24.7%	25.0%	25.5%	26.8%
うち死亡	36	27	21	42	36	32	26	22	17	27	22
構成率	22.4%	20.9%	15.4%	28.8%	25.7%	26.2%	24.8%	26.2%	21.5%	30.7%	23.9%
死者数	37	28	21	42	37	32	26	22	17	27	22
構成率	22.7%	21.2%	15.0%	28.0%	25.9%	26.2%	24.3%	26.2%	21.3%	29.7%	23.7%
負傷者数	2,761	2,838	2,816	2,478	2,534	2,396	2,120	1,810	1,786	1,943	2,115
構成率	16.0%	17.2%	18.6%	18.4%	20.5%	21.9%	22.6%	24.3%	24.7%	25.2%	26.8%
高齢者免許人口	413,286	443,799	468,146	490,820	510,198	526,263	538,357	550,354	562,142	570,338	584,913
構成率	20.1%	21.6%	22.8%	23.8%	24.8%	25.6%	26.3%	26.9%	27.5%	27.9%	28.6%
75歳以上											
発生件数	778	777	757	714	760	758	682	592	612	678	797
うち死亡	17	10	12	18	21	17	12	6	12	15	10
死者数	18	11	12	18	21	17	12	6	12	15	10
負傷者数	1,011	993	968	888	955	954	838	721	736	819	972
免許人口	115,681	123,106	133,995	146,038	156,142	166,467	174,485	179,224	188,566	206,616	230,095

※1 「発生件数」は、原付以上の車両を運転する高齢者が第1当事者となった交通事故の件数で、「死亡事故件数」は内数である。

※2 「死(負傷)者数」は、前記交通事故による全ての死(負傷)者数をいい、高齢運転者本人の死傷を含む。

※3 発生件数(含む死亡)、死者数、負傷者数の「構成率」は、全交通事故(発生件数、死者数、負傷者数)に占める割合とした。

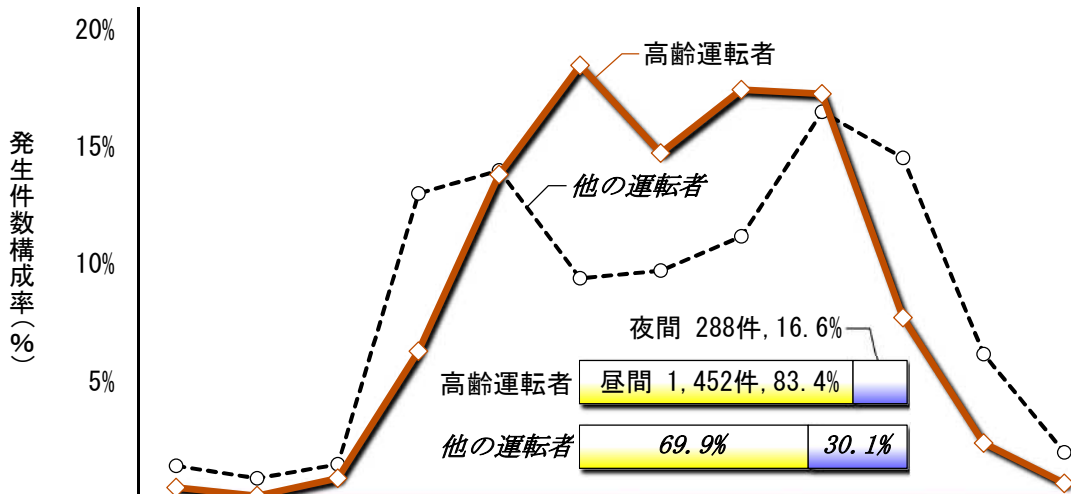
※4 高齢者免許人口は茨城県警察資料(各年12月31日現在、令和5年は暫定値)で、「構成率」は全免許人口に占める割合とした。

※5 「75歳以上」は高齢運転者の内数である。

(2) 時間・昼夜別

○ 発生件数

時間別では「10～12時」が最も多く、次いで「14～16時」となっています。
 「他の運転者」に比べ「10～16時」の構成率が高くなっています。
 昼夜別では「昼間」が83.4%で、「他の運転者」(69.9%)に比べ13.5ポイント高くなっています。

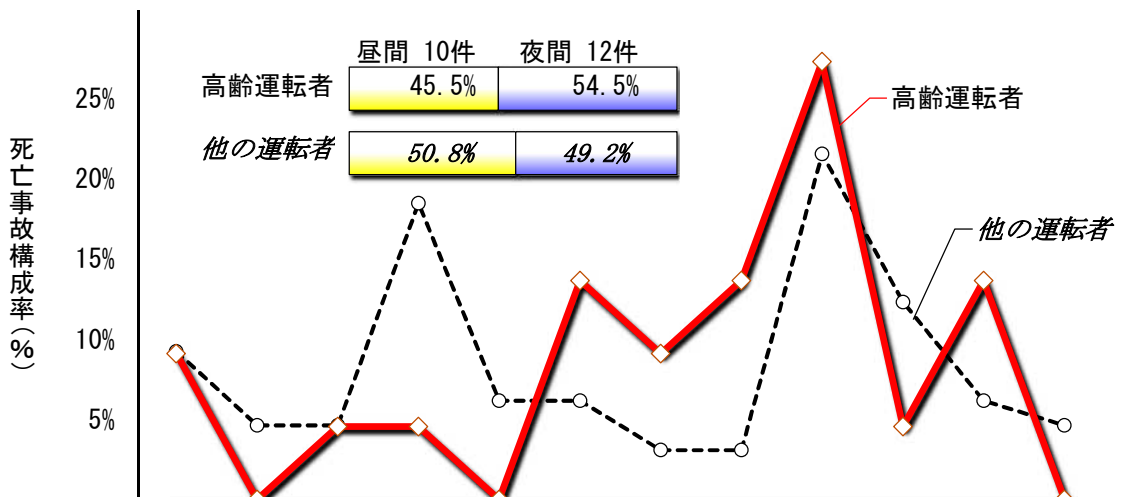


		0～2	2～4	4～6	6～8	8～10	10～12	12～14	14～16	16～18	18～20	20～22	22～24	合計
発生件数	高齢運転者	8	2	15	109	240	321	256	303	300	134	41	11	1,740
	75歳以上	2	1	7	41	123	160	121	150	131	49	11	1	797
構成率	高齢運転者	0.5%	0.1%	0.9%	6.3%	13.8%	18.4%	14.7%	17.4%	17.2%	7.7%	2.4%	0.6%	100.0%
	他の運転者	1.4%	0.9%	1.5%	13.0%	14.0%	9.4%	9.7%	11.2%	16.5%	14.5%	6.1%	2.0%	100.0%

※1 「75歳以上」は高齢運転者の内数である。
 2 「他の運転者」とは、高齢運転者を除いた第1当事者運転者で、「ひき逃げ不明」「自転車」「歩行者」等は含まない。
 3 昼夜の区分は、日の出、日没時刻を基準とした。

○ 死亡事故件数

時間別では「16～18時」が最も多くなっています。
 「他の運転者」に比べ「10～16時」の構成率が高くなっています。
 昼夜別では「夜間」が54.5%で、「他の運転者」(49.2%)に比べ5.3ポイント高くなっています。



		0～2	2～4	4～6	6～8	8～10	10～12	12～14	14～16	16～18	18～20	20～22	22～24	合計
死亡事故件数	高齢運転者	2	-	1	1	-	3	2	3	6	1	3	-	22
	75歳以上	1	-	-	-	-	1	1	3	3	1	-	-	10
構成率	高齢運転者	9.1%	-	4.5%	4.5%	-	13.6%	9.1%	13.6%	27.3%	4.5%	13.6%	-	100.0%
	他の運転者	9.2%	4.6%	4.6%	18.5%	6.2%	6.2%	3.1%	3.1%	21.5%	12.3%	6.2%	4.6%	100.0%

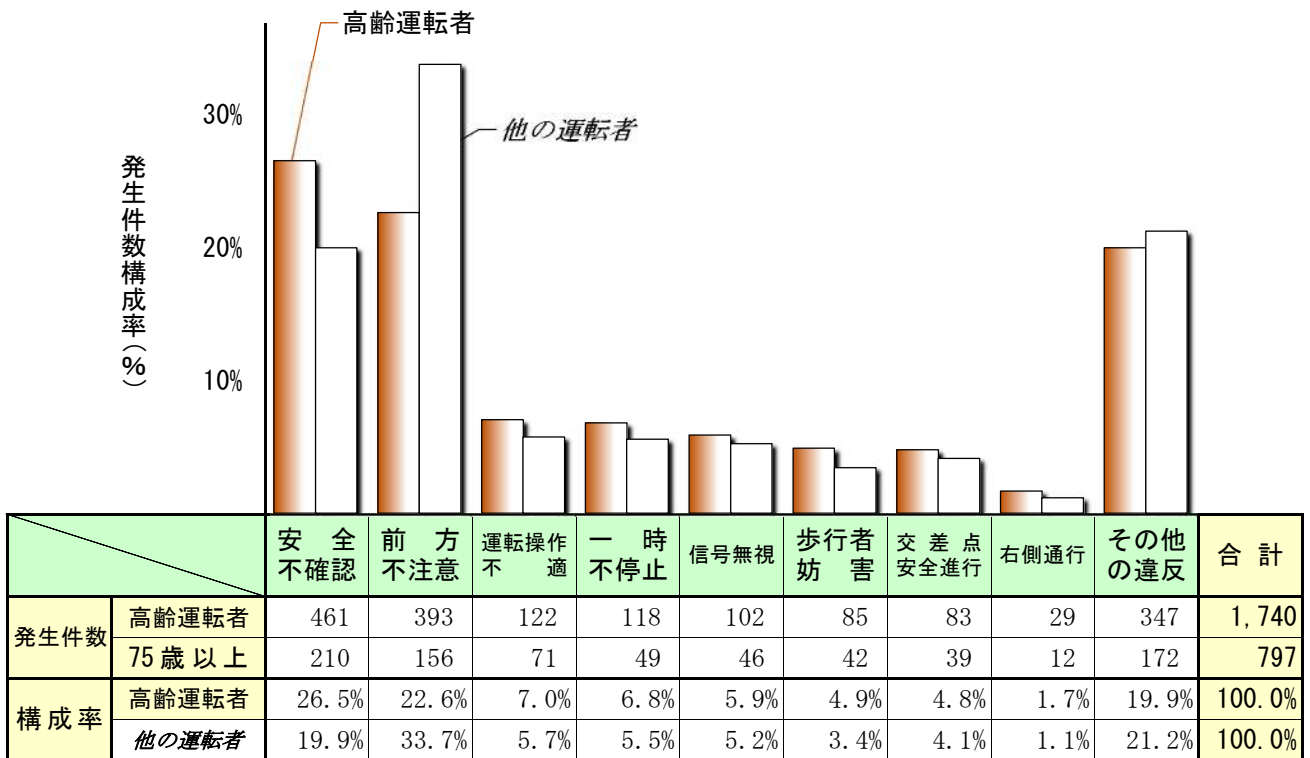
※ 「死亡事故件数」は「発生件数」の内数。

(3) 原因別

○ 発生件数

「安全不確認」が最も多く、次いで「前方不注意」となっています。

「他の運転者」に比べ「安全不確認」が6.6ポイント高く、「前方不注意」が11.1ポイント低くなっています。

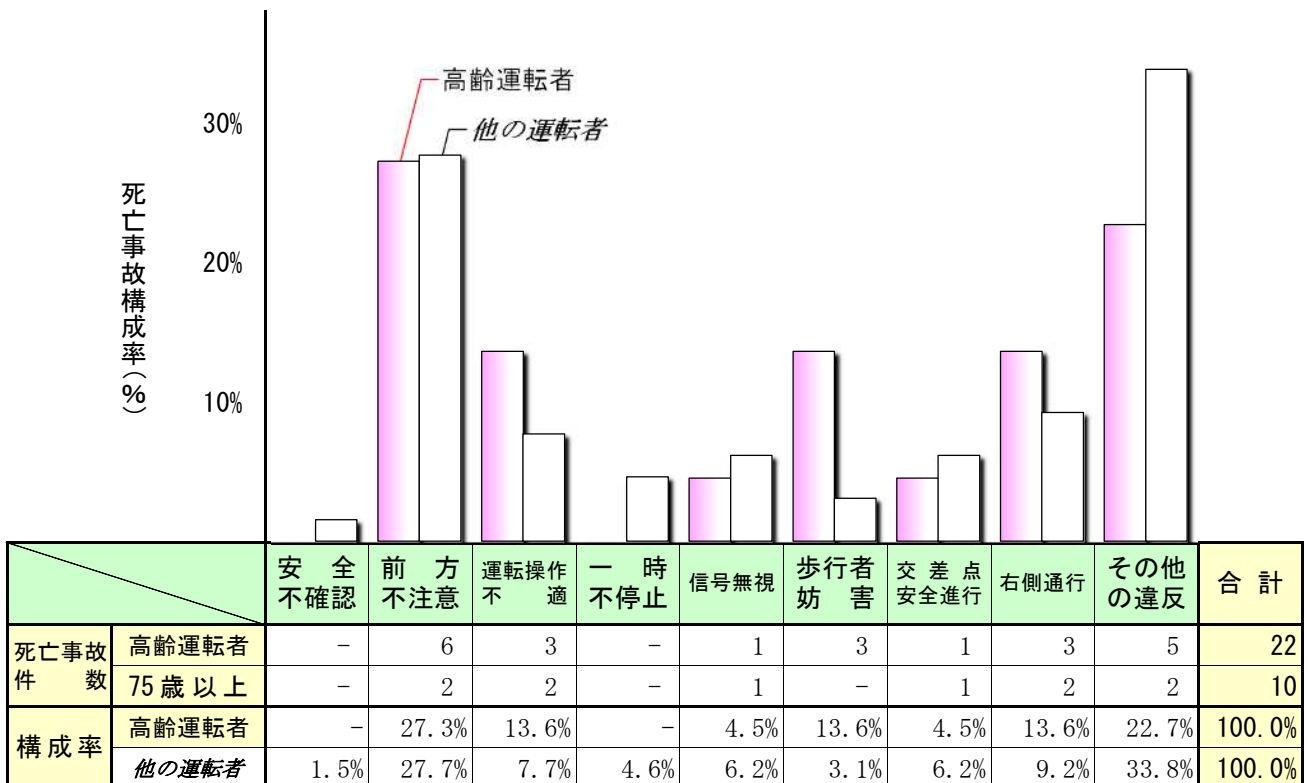


※ 「他の運転者」とは、高年齢運転者を除いた第1当事者運転者で、「ひき逃げ不明」「自転車」「歩行者」等は含まない。

○ 死亡事故件数

「前方不注意」が最も多く、次いで「運転操作不適」「歩行者妨害」「右側通行」となっています。

「他の運転者」に比べ「歩行者妨害」の構成率が10.5ポイント高くなっています。



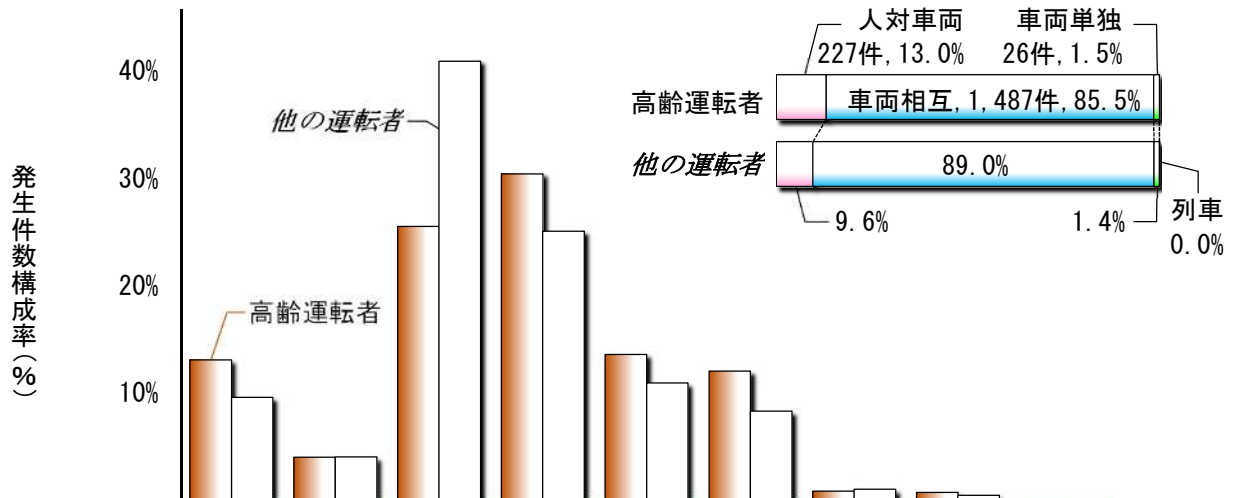
※ 「死亡事故件数」は「発生件数」の内数。

(4) 事故類型別

○ 発生件数

「出会い頭」が最も多く、次いで「追突」となっています。

「他の運転者」に比べ「出会い頭」の構成率が5.4ポイント高く、「追突」が15.4ポイント低くなっています。



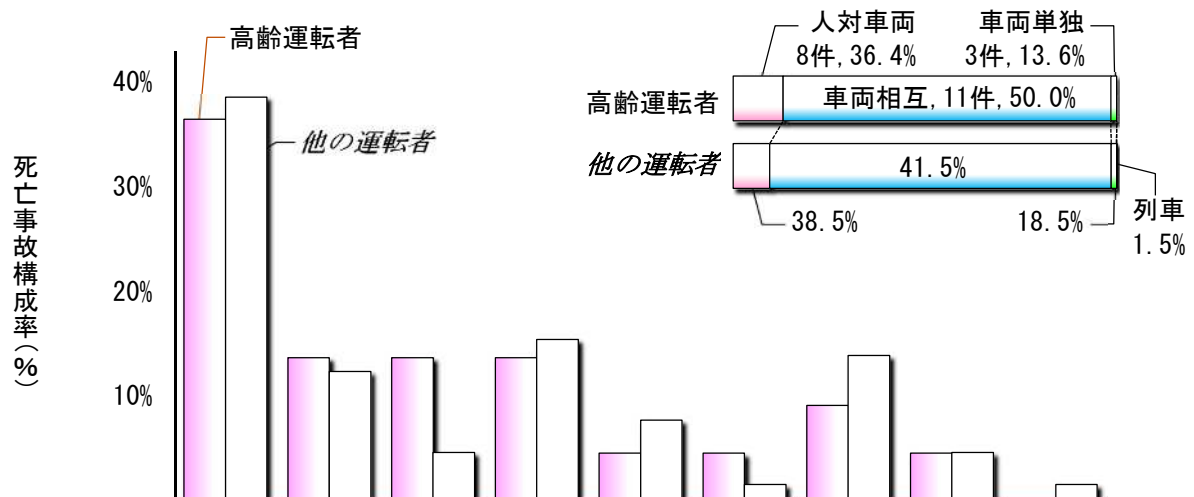
		人対車両	車 両 相 互					車 両 単 独		列 車	合 計
			正面衝突	追 突	出会い頭	右左折	その他	工作物	その他		
発生件数	高齢運転者	227	69	444	529	236	209	14	12	-	1,740
	75歳以上	112	25	191	238	119	100	7	5	-	797
構成率	高齢運転者	13.0%	4.0%	25.5%	30.4%	13.6%	12.0%	0.8%	0.7%	-	100.0%
	他の運転者	9.6%	4.0%	40.9%	25.0%	10.9%	8.3%	1.0%	0.4%	0.0%	100.0%

※ 「他の運転者」とは、高齢運転者を除いた第1当事者運転者で、「ひき逃げ不明」「自転車」「歩行者」等は含まない。

○ 死亡事故件数

「人対車両」が最も多く、次いで「正面衝突」「追突」「出会い頭」となっています。

「他の運転者」に比べ「追突」の構成率が9.0ポイント高く、「工作物」が4.7ポイント低くなっています。



		人対車両	車 両 相 互					車 両 単 独		列 車	合 計
			正面衝突	追 突	出会い頭	右左折	その他	工作物	その他		
死亡事故件数	高齢運転者	8	3	3	3	1	1	2	1	-	22
	75歳以上	3	2	-	2	1	-	1	1	-	10
構成率	高齢運転者	36.4%	13.6%	13.6%	13.6%	4.5%	4.5%	9.1%	4.5%	-	100.0%
	他の運転者	38.5%	12.3%	4.6%	15.4%	7.7%	1.5%	13.8%	4.6%	1.5%	100.0%

※ 「死亡事故件数」は「発生件数」の内数。