



茨城県

1月号 平成23年1月1日  
発行人 茨城県広報広聴課  
〒310-8555 水戸市笠原町978番6  
TEL 029-301-2128  
FAX 029-301-2168  
TEL 029-301-1111(代表)

# ひばり



- **新春特別企画**  
人が輝く「元気で住みよいいばらき」生活大県を目指して！
- **コミュニティいばらき**  
海の幸満喫！いばらきの地魚
- **おでかけガイド**  
イベントカレンダー
- **お知らせひろば**  
いばらき花フェスタ2011
- **トピックス**  
いばらき大使による先輩からのメッセージ



茨城県知事  
橋本 昌



筑波山の日の出(筑西市)

あけましておめでとうございます。  
 昨年は、厳しい経済・雇用情勢の中、本県発展のための重要な拠点である茨城空港が開港しました。本年も、徹底した行財政改革に努めながら、北関東の全線開通などを踏まえて活力ある県づくりを更に進めますとともに、「生活大県」の実現に向けまい進してまいります。

まず、地域医療の充実や少子化対策、高齢者の健康・生きがいづくり、障害者の自立支援に力を入れますとともに、地球温暖化対策や霞ヶ浦の水質浄化などに積極的に取り組んでまいります。また、「人づくり」のため、理数教育の充実や子どもたちの豊かな心の育成に力を入れてまいります。さらに、本県の更なる発展と雇用の場の確保を図るため、広域交通ネットワークの整備や企業誘致、中小企業の振興、儲かる農業の実現、観光の振興などに一層力を入れてまいります。

最後に、この一年の皆様のご健勝とご多幸を心からお祈り申し上げます。

# 住みよい いばらき 目指して～

茨城県知事  
橋本 昌



## いばらきの紹介

**知事** あけましておめでとうございませう。  
**鎌田** おめでとうございませう。  
**知事** 鎌田さんは全国的にご活躍中ですが、ふるさと茨城をどのように見ておられますか。  
**鎌田** 穏やかな気候や豊富な農産物などが、生まれた土地だと思いますが、意外に仕事を通じて改めてそれを意識し、驚くことが多いです。

**知事** いです。  
**知事** 茨城県は人口が二百九十六万人余で、全国で十一番目。農業産出額は全国で第二位。工業でも製造品出荷額で見ると全国で第八位と大変バランスのとれた県ですが、全国的には知られていない面も多いです。  
**鎌田** ちょっと寂しいですね。首都圏に近いので、知ってもらいたい特徴や場所がたくさんあるのにと感じる気がします。

## 「産業大県」から「生活大県」へ

**知事** 茨城県では、少子高齢化が進行する人口減少社会の中で、元気な県をつくっていくためには、働く場所を確保しなければいけないということで、これまでその土台になるインフラの整備などを進めてきました。その結果、ここ十年間の工場立地面積は、全国でもダントツの第一位になっています。これからは、茨城空港や今年全線開通する北関東自動車道などを生かして、さらに活力のある県をつくっていくとともに、安全・安心・快適、そして生きがいのある県をつくっていききたいと思いい「生活大県」ということを提唱しています。その中で、高齢者や女性が、生き生きと活動できる社会をつくるのが大変重要ではないかと思っています。

## 女性の社会進出と少子化問題

**知事** 女性の社会進出の先頭に立って活躍する鎌田さんは、女性の社会進出や茨城の女性の社会活動について、どう思われますか。  
**鎌田** 茨城県の女性は、本当に元気だと思います。それは、県で今まで培ってこられたさまざまな制度が生きているのだと思います。JR東日本でも、若い世代が働きやすくなるよう、駅型保育園を進めています。昨年十二月で四十園まで増え、二千一人強のお子さまをお預かりしています。駅型保育園のような、親が就労を続けられる



保育の様子

力の差はないと思えますので、上司の方には、何でもやらせてみて、判断していただきたいと思っています。  
**知事** 本県では、全国で五番目に男女共同参画推進条例を施行しましたが、女性の管理職への登用や審議会委員への任命などについては道半ばであり、女性の社会進出をどうやってもっと積極的に進めていくかが大きな課題と思っています。

## 未来のいばらきを担う「人づくり」

**知事** 鎌田さんは、海外留学に行かなくなったとか、元気がないといわれる今の若い人たちをどうご覧になっていますか。  
**鎌田** 興味のある分野に関しては意欲的で、むしろ、私たちの世代以上なのではと思う時もあります。ただ、私もなぜ海外志向が低下したのかというのはちょっと疑問です。確かに情報は、インターネットなどでいろいろ入ってきますが、やはり実際に体験して感じるのが大切だと思います。

**知事** 県でも、例えば、法律で定められている以上に社員が育児休業を取得できる制度を創設した企業には、奨励金を出すとか、子育ての応援を宣言している企業を表彰するなどといったことをしています。加えて、待機児童を解消するため、平成二十二年には、従来より倍増の三十カ所の保育所を整備しています。さらに、小児医療費助成制度を全国で六番目に小学校三年生まで拡大するとともに、子育て家庭の経済支援をする「いばらき kids club」を作るなど、いろいろな面から子育てを応援しています。

ところで、地域社会によっては、男女の役割分担が強く意識されるあまり、女性の社会進出を難しくしている面もあると言われていますが、どう思われますか。

**鎌田** やはり時代が変わってきていますし、女性を活用しないと労働供給力自体が持たないという部分もあります。男女の能



理科の授業風景

新春対談

# 人が輝く 元気で ～生活大県を

東日本旅客鉄道株式会社 事業創造本部 地域活性化化部 部長  
いばらき大使 / 茨城県農政審議会 農業改革委員 / 筑西市出身

## 鎌田 由美子



やそうとしています。  
**鎌田** 人が人を教えるということでは、企業も学校も似たようなところがありますね。教える側が興味を持って取り組むことで、教わる側の興味を引き出していくような気がします。例えば、保育園で野菜を栽培し食べてみるといった、自分の身の回り

の生活が勉強につながっていくことは、子どもにとっても興味深いのではないかと思います。  
**知事** そうですね。新しい学習指導要領では、自然体験や社会体験といったことを非常に重要視していますが、社会性を養う上でも大切です。

### 茨城の農業

**知事** 野菜の話が出ましたが、鎌田さんは、本県は全国二位の農業県であり、東京都中央卸売市場の青果物取引高がダントツであることを、ご家庭を預かる立場でご存じでしたか。

**鎌田** 県の農業改革委員をさせていただいて初めて知りました。これは地の利も大きく影響していると思いますが、もう一歩踏み込んで、自分たちの農産物の良さを誇りに思いながら農業改革を進めていただきたいと思います。

**知事** 本県農業は、耕地面積も広く、東京に非常に近いなど、有利な条件がそろっています。一方で、これから世界との競争が激しくなる中、茨城の農業は、どのようにすればもうかる産業になると思いますか。

**鎌田** 茨城県産の農産物が、他県のものに比べて、どれだけのメリットがあるのかを消費者に分かってもらう必要があると思います。また、大消費地に近いことに安住せず、付加価値の高い加工の部分にも力を入れていただければと思います。

**知事** JR東



茨城の農林水産物

日本のエキキュートでは、野菜を扱っていませんか。

**鎌田** エキュート内のスーパーで扱っています。同時に、JR東日本で現在進めている地域再発見プロジェクトでは、産直市を定期的に開催しています。

**知事** 茨城の農産物は、扱っていますか。

**鎌田** これから扱わせていただく予定です。**知事** ぜひ、お願いしますね。本県は、産出額でいうと全国一位のものが十二品目、二位のものが八品目、三位のものが十二品目で、三位以内に全部で三十一品目入っています。茨城の農産物について、ぜひ、PRしていただければと思います。

### 茨城空港

**知事** 昨年、茨城空港が開港し、ターミナルビルをどう活用するかが大きな課題です。鎌田さんのご経験から、アドバイスをいただけますか。

**鎌田** エキナカも以前は言葉すらありませんでした。バリアフリー化などで、駅の構造が変わる時に、駅をゼロベースから見直す「ステーションルネッサンス」という施策が二〇〇〇年から進められました。「通過する駅から集う駅へ」というコンセプトのもと、駅を無機質な空間からもっと楽しい空間に変えたいと思ったのです。

例えば、空港や病院など人が集まる場所でも、人とのコミュニケーションを形作るような空間の価値は、とても大きいと思います。**知事** エキナカプロジェクトで、重要と思われたことはどんなことですか。

**鎌田** 駅は構造が決まっていますので、人の流れに合わせて、どういう場所だったらどういう商品が必要なのかということと考えると同時に、駅の中を通る方のスピードに合わせて扱うものを変えていこうと思えました。例えば、ギフト一つをとっても、駅の中は、百貨店よりも価格帯の低い八百

円から千五百円で職場や家族に買ってほしいようなパーソナルギフトの商品がすごく喜ばれます。ちょっとしたきっかけがあると、多くのお客さまが集まってくるのです。**知事** 空港はどうでしょう。

**鎌田** 茨城空港でも、飛行機を利用しない地元の人たちも空港に集まるような仕掛けをすると、空港自体が観光地にもなるような気がします。

**知事** 自衛隊の基地と隣り合わせなので、戦闘機の訓練の状況がいつも見られるといった特色がありますね。

**鎌田** それは面白いと思います。

**知事** ほかに、茨城空港には、東京の八重洲から航空機利用者には五百円で利用できるバスもありますから、それに乗って、四千人の上海便のチケットが取れば、東京から上海まで四千五百円で行けるといいう、いろいろな面で特色のある空港です。ぜひ利用してみてください。

**鎌田** ありがとうございます。県内に住む妹の家族はよく神戸便を使わせていただいています。

**知事** これからも、茨城県のPRなど、ご支援をよろしくお願いします。

**鎌田** こちらこそよろしく申し上げます。本日はありがとうございます。



茨城空港

女性特派員リポート

海の幸！海満喫！

# いばらきの地魚

海と川と湖、豊かな水資源に恵まれた茨城は、日本有数の水産県です。本県の水産業と県産水産加工品の消費拡大の取り組みについてリポートしました。



女性特派員・下田洋子



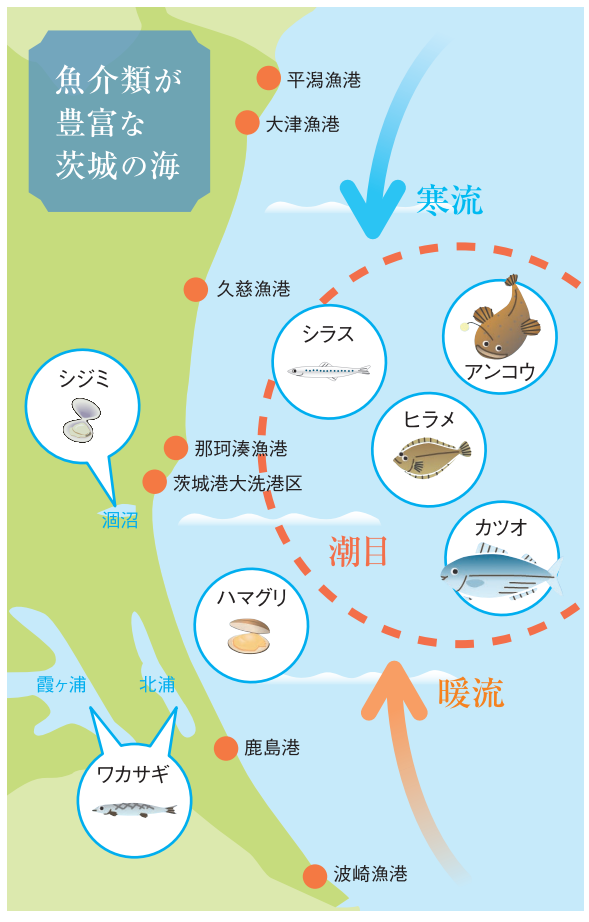
## 茨城の水産業の現状

茨城県は沖合に、暖流と寒流がぶつかり合う「潮目」といわれる場所があり、魚の餌になるプランクトンが多く発生します。そのため、さまざまな種類の魚が生息し、数も多いのが特徴です。また、河川や湖沼も多い県であることから、昔から漁業が盛んで、平成二十年の海面での漁獲量は十九万千トンで全国第五位、内水面での漁獲量は四千二百二十四トンで全国第二位となっています。

海面では、主にサバ類、マイワシ、カタクチイワシなどのほか、「県のさかな」のヒラメ、県水産試験場が生食用の加工技術を開発したシラス、今、旬を迎えおいしいアンコウ、

さらにズワイガニ、ポタンエビといった魚種も捕られています。また、海で行われる漁法は、沖合でのまき網漁や底びき網漁、陸地に近い所での船びき網漁などが盛んです。

湖沼や河川では、霞ヶ浦・北浦のワカサギ、シラウオ、エビ類、ハゼ類をはじめ、湖沼で捕れる大粒のヤマトシジミなどが有名です。水産加工業では、サバ類などの冷凍品が最も多く生産され、次にホッケ、シシヤモなどの干物の生産が続きます。ひたちなか市には、お正月料理として多くの家庭で登場するタコを加工する工場が多数あり、全国シェアはトップを占めます。霞ヶ浦・北浦周辺では佃煮加工などが行われ、地域性豊かな生産となっています。



魚介類が豊富な茨城の海

第6回

茨城県  
郷土工芸品

伝統的な技術・技法により、匠たちの手で創り出される郷土色豊かな工芸品を紹介します。

「国寿石大子硯」

独特の黒いつやと石紋が美しい「国寿石大子硯」は、日本名硯の一つに数えられています。その原石となる国寿石(小久慈石)は、大子町を産地とし、江戸時代から珍重されてきました。



硯の命ともいわれる墨をおろす目「鋒鉾」の立ちがとても良いことが特徴で、軽くすっても墨が良くおり、硯面も減りません。顕微鏡で覗くと、その鋒鉾が星屑のような輝きを見せてくれます。



「石を見ると、硯のイメージが次々にわいてくる」と語る継承者の佐藤岱山さん。貴重な国寿石一つ一つを大切に、漆塗りや脚付きなど今までにない硯の創作にも情熱を注いでいます。名人が作る硯で、書き初めをしたい新年です。【特派員:二川千晴】

県観光物産課 ☎029(301)3622 ㉺3629  
国寿石大子硯工房「岱山」 ☎0295(72)1361

生食用シラス開発!  
県水産試験場



カタクチイワシの稚魚のシラスは、鮮度の低下が速いため、そのほとんどがシラス干しに加工されています。そのため、生のシラスを食べられるのは漁業者などごく一部の人に限定されていました。県の水産試験場では多くの人に生シラスを提供するため、生食用凍結シラスの開発に取り組みました。

新鮮度、高品質な生食用凍結シラスを作るためのポイントは「シラスを取った直後の冷却方法」と「迅速な加工処理」だそうです。「冷却方法は、漁師さんが既存の漁具で行えるよう工夫をこらし、パック詰めも漁師さんの奥さんが簡

単にできるような方法を考えました。現在、大津、久慈地区、大洗町の漁協に取り組んでいただいています」と話す利用加工部の鈴木技師。

生食用凍結シラスをお刺身で食べたところ、苦味や生臭さがなく、プリプリとしてとてもおいしく、シラスのイメージが変わりました。

今後もうこうした生食用凍結技術をも、その他の魚種に応用していく予定とのこと

で、本県産の新鮮な魚介類が全国の食卓に並ぶ機会が増えることが期待され、とても楽しみです。



大洗町漁協直営  
「かあちゃんのお店」



生シラス丼は驚きのボリュームと鮮度!

生食用凍結シラスを提供している店の一つが、大洗町漁協直営「かあちゃんのお店」。市場で水揚げしたての新鮮な地魚が食べられると大人気の在庫が切れてしまうことも。メニューは季節ごとに変わるため、お問い合わせの上、おでかけください。

いばらきの地魚取扱店  
認証制度



県民の皆さまからの「地物の魚介類がどこで買えるのか、食べられるのか分からない」との声にこたえてつくられたのがこの制度です。「いばらきの地魚取扱店」として認証した店舗には、目印となる「のぼり」などを提供し、多くの方に地物の水産物を買ったり食べたり親しんでもらえるような取り組みをしています。現在、百四十三店舗の販売店や飲食店が認証されています。この目印のある認証店で、ぜひ地魚を味わってみてはいかがでしょうか。



このマークが目印!

いばらきの地魚 検索

新鮮なおいしさをお届けします

平潟港朝市(北茨城市)

☎0293(46)3199  
開催日▶第1・3日曜日 ※1月は9日から営業  
時間▶7:00~10:00

大津漁協直営市場食堂(北茨城市)

☎0293(30)2345  
開催日▶木~火曜日 ※1月は2日から営業(6日は休業)  
時間▶昼11:00~15:00/夜17:00~20:00  
(夜は土日祝日のみ)

川尻港朝市(日立市)

☎0294(43)5344  
開催日▶6・9・11月の第2日曜日 年3回開催  
時間▶8:00~

会瀬漁協朝市(日立市)

☎0294(21)1449  
開催日▶不定期  
時間▶9:00~(売り切れ次第終了) ※時間は目安

那珂湊漁協「地魚漁師市」(ひたちなか市)

☎029(263)6311  
開催日▶毎週土曜日 ※1月は8日から営業  
時間▶13:00~(売り切れ次第終了)

大洗町漁協直営かあちゃんのお店(大洗町)

☎029(267)5760  
開催日▶火~日曜日 ※1月は7日から営業  
時間▶10:00~16:00

茨城 朝市

検索

# お知らせ



- 問……問い合わせ先
- 申……申し込み先
- HP……ホームページ
- E……Eメール

## 催し物

お出かけください

### いばらき花フェスタ2011

多彩な花の展示イベント「いばらき花フェスタ2011」を開催します。多くの皆さまのご来場をお待ちしています。

日時▼2/19(土)・20(日)10時～

会場▼つくばカピオ(つくば市)

入場料▼前売り500円、当日600円  
主なコンビニや県庁生協などにて発売中(中学生以下無料)



県園芸流通課  
☎029(301)3954 ㊟3969

### 子育て応援企業フォーラム

企業における仕事と子育ての両立支援を推進するため、すべての働く方を対象にフォーラムを開催します。

日時▼2/9(水)13時～

会場▼県立青少年会館

内容▼講演・パネルディスカッション  
講師▼NPO法人フローレンス 駒崎弘樹氏  
参加費▼無料(託児あり、要事前申し込み)

☎029(301)3261 ㊟3269

## 第32回県警音楽隊定期演奏会

警察音楽隊とカラーガード隊による定期演奏会を開催します。ぜひお越しください。(入場無料)なお、駐車場が少ないので、ご来場の際は公共交通機関をご利用ください。

日時▼2/19(土)14時開演

会場▼県民文化センター(水戸市)



県警察音楽隊  
☎029(301)7018

### いばらきデザインフェア

県内の企業などが製作した工業製品や工場工芸品、加工食品、インテリア、建築やデザイン活動など幅広い分野の中から、オリジナリティが高く、特に優れたデザインのもの、現物とパネルなどで展示紹介します。

【茨城空港展】  
期間▼1/13(木)～16(日)

会場▼茨城空港ターミナルビル  
県PRコーナー(小美玉市)

【つくば展】  
期間▼2/5(土)～6(日)

会場▼イーアスつくば2階・  
イーアスホールA(つくば市)



県産業技術課  
☎029(301)3579 ㊟3599

## 募集

参加してみませんか

**県庁舎ふれあい美術展発表団体募集**  
県内で文化活動をしていて、作品の発表を希望するアマチュア団体を募集します。

発表会場▼県庁舎1階アトリウム  
発表作品▼日本画、洋画、彫刻、工芸、書、写真、デザインなど

応募締め切り▼1/28(金)

☎029(301)2824 ㊟2848

「生活文化情報ネット」で検索

### 県立産業技術短期大学校学生募集

〔一般入学試験〕

応募資格▼高等学校等卒業以上

(平成23年3月卒業見込みを含む)

受付期間▼1/5(水)～28(金)

試験日▼2/4(金)

提出先・試験場所▼県立産業技術短期大学校

☎029(269)5500 ㊟5582

### 県立病院看護師採用試験

県立中央病院の救急センター開設などに向けて、看護師を募集しています。

日時▼1/15(土)8時40分～

場所▼県立中央病院

応募方法など詳しくは左記まで。

☎029(301)6516 ㊟6519

「茨城県病院局」で検索

### 県営住宅の入居者募集

募集期間▼1/4(火)～18(火)

入居日▼4/1(金)

申込書・募集住宅一覧表の配布▼茨城県住宅管理センター・市役所・町村役場・県住宅課

※次回の定期募集は4月です。なお、一部の団地は、随時募集(先着順申込受付)をしています。

☎029(226)3350

「茨城県県営住宅」で検索

☎029(301)4750 ㊟4779

「茨城県県営住宅」で検索

## ヒューマンライツ・セミナー 受講者募集

多彩な講師陣が人権課題を分かりやすく講演します。

期日・講師▼

- 1/22(土) 小谷あゆみ氏・南雲明彦氏
  - 1/29(土) 幸島美智子氏・小島幸保氏
  - 2/5(土) 藪本雅子氏・桂あやめ氏
- 会場▼水戸生涯学習センター  
定員▼90人

申し込み方法▼電話・FAX・ハガキ・メール

- 茨城県人権啓発推進センター
- 029(301)3136 FAX 3138
- kosos5@pref.ibaraki.lg.jp

## 案内 あんなことこんなこと

### 県庁舎の一般開放休止のお知らせ

県庁舎は、2/5(土)・6(日)の2日間、電気設備点検のため、一般開放を休止しますの  
で、あらかじめご了承ください。

※点検は雨(雪)天時にも実施します。

- 県管財課
- 029(301)2393 FAX 2398

### 悪質商法にご注意ください

県では、悪質事業者に対し、業務停止命令などの厳正な処分を行っています。契約や業者のことで不審に思ったら、お早めに県や市町村の消費生活センターに相談してください。

相談先▼県消費生活センター

- 029(225)6445(相談専用)
- 県生活文化課
- 029(301)2828

### 水海道有料道路が3カ月間、半額に

水海道有料道路の通行料金が半額になります。ぜひご利用ください。

期間▼1/1(土)～3/31(木)

※回数券での利用は半額なりません。

茨城県道路公社

- 029(301)1131

茨城県道路公社で検索

県道路建設課

- 029(301)4438 FAX 4439

### 国民保護共同実動訓練をご覧ください

放射性物質を含んだ爆弾テロを想定した、全国初の国・市との共同実動訓練を行います。当日は、消防・警察による救助訓練や医療機関による医療訓練及びドクターヘリなどによる搬送訓練を実施します。

日時▼1/30(日)10時～

会場▼県三の丸庁舎(駐車場は利用不可)

水戸医療センター、水戸済生会総合病院

県危機管理室

- 029(301)2896

### 新車登録手続きはOSSで!

自動車保有関係手続きのワンストップサービス(OSS)では、新車登録手続きが、パソコンからオンラインで一括して行うことができます。

対象手続き▼①車庫証明の申請

②検査・登録の申請

③自動車税・自動車取得税の納税

詳しくは、各自動車販売店または左記まで。

県税務課

- 029(301)2429 FAX 2448

茨城県OSSで検索

### ノロウイルスによる食中毒の予防

ノロウイルスによる食中毒は、空気が乾燥する冬期に多発し、大規模化する傾向があります。予防のために、調理や食事の前、特にトイレの後、しっかりと手を洗いましょう。また、加熱調理する場合は、中心部まで十分に加熱しましょう。



県生活衛生課

- 029(301)3424 FAX 0800

茨城食の安全情報で検索

### 110番は正しく利用しましょう

「110番」は、事件・事故にあたり目撃したりしたときに、警察へ緊急の通報をするための番号です。緊急ではない相談や照会などは、警察安全総合相談センター(電話番号9110)またはお近くの警察署へお問い合わせください。

県警察本部通信指令課

- 029(301)0110

茨城県110番通報で検索

### 浄化槽の法定検査を受けましょう

法定検査は、保守点検と清掃が定期的に実施され、きれいな水が放流されていることを確認するためのものです。検査を受けずに放置すると、地域の水環境に影響をもたらす恐れがありますので、水質保全協会に申し込みの上、必ず受検してください。



茨城県水質保全協会

- 029(227)4836

県環境対策課

- 029(301)2966 FAX 2969

### 戦後強制抑留者の皆さまへ

シベリア強制抑留者に対する特別給付金の請求受付を行っています。対象者▼戦後強制抑留者で平成22年6月16日に日本国籍を有するご存命の方

請求受付▼平成24年3月31日まで

平和祈念事業特別基金

- 0570(059)204(ナビダイヤル)

県長寿福祉課

- 029(301)3337 FAX 3318

### 結城紬がユネスコ無形文化遺産に

国の重要無形文化財である「結城紬」が、平成22年11月16日にユネスコ無形文化遺産へ登録されました。結城紬は、結城市および栃木県小山市を中心に伝承されてきた紬の製作技術です。国内では18件目、県内では「日立風流物」に次いで2件目の登録となりました。

県文化課

- 029(301)5453 FAX 5469

※平成22年10月以降の数値については、国勢調査速報公表後の平成23年3月頃に再開します。

# いばらき イベントカレンダー 2011年1月～3月



## 1月

～1/16(日)  
◆ぼっかほか冬フェア!!  
(ひたちなか市:国営ひたち海浜公園)  
国営ひたち海浜公園 ☎029(265)9001

～1/30(日)  
◆奥久慈袋田「冬の滝紀行」  
(大子町:袋田の滝周辺)  
大子町企画観光課 ☎0295(72)1138

1/2(日)～10(月)  
◆かみね公園正月まつり  
(日立市:かみね公園)  
(財)日立市公園協会 ☎0294(22)4737

1/2(日)～4/17(日)  
●ペゴニア・ダリアまつり  
(石岡市:県フラワーパーク)  
県フラワーパーク ☎0299(42)4111

1/8(土)～2/6(日)  
◆つくば牡丹園「冬の庭へ」  
(つくば市:つくば牡丹園)  
つくば牡丹園 ☎029(876)3660

1/9(日)  
◆第5回古河七福神めぐり  
(古河市:古河駅西口付近)  
古河市観光物産課 ☎0280(92)3111

1/14(金)～16(日)  
●早春の洋ラン展  
(那珂市:県植物園)  
県植物園 ☎029(295)2150

1/30(日)  
◆第59回勝田全国マラソン大会  
(ひたちなか市:石川運動ひろばほか)  
勝田全国マラソン大会事務局 ☎029(262)5615

## 2月

2/1(火)～28(月)  
◆すいふ蕎麦まつり  
(常陸太田市:竜神大吊橋&そばの郷すいふ加盟店)  
常陸太田市水府産業建設課 ☎0294(85)1116

2/3(木)  
◆えどさき豆まき巡り  
(稲敷市:江戸崎商店街周辺)  
稲敷市商工会 ☎029(892)2603

2/5(土)～20(日)  
●春を呼ぶ福寿草まつり  
(石岡市:県フラワーパーク)  
県フラワーパーク ☎0299(42)4111

2/6(日)  
◆サイエンスショーフェスティバル  
(日立市:シビックセンター)  
(財)日立市科学文化情報財団 ☎0294(24)7711

2/11(金)  
◆第32回磯節全国大会・決戦会  
(水戸市:県民文化センター)  
磯節全国大会実行委員会 ☎029(224)0441

2/19(土)～3/6(日)  
●花めぐり～写真展～  
(那珂市:県植物園)  
県植物園 ☎029(295)2150

2/19(土)～3/21(月)  
◆第38回筑波山梅まつり  
(つくば市:筑波山梅林)  
(社)つくば観光コンベンション協会  
☎029(869)8333

2/20(日)  
◆第11回結城シルクカップロードレース大会  
(結城市:鹿窪総合運動公園周辺)  
大会事務局 ☎0296(32)6340

2/20(日)～3/31(木)  
◆第115回水戸の梅まつり  
(水戸市:偕楽園・弘道館)  
水戸の梅まつり実行委員会 ☎029(224)0441

2/26(土)  
◆第2回あげ餅自慢大会  
(稲敷市:江戸崎商店街周辺)  
稲敷市企画課 ☎029(892)2000

## 3月

3/9(水)  
◆祭頭祭  
(鹿嶋市:鹿島神宮)  
鹿嶋市観光協会 ☎0299(82)7730

3/19(土)～4/3(日)  
●いばらき花の名所展  
(那珂市:県植物園)  
県植物園 ☎029(295)2150

3/19(土)～4/20(水)  
◆スプリングフェスティバル  
(日立市:かみね公園)  
(財)日立市公園協会 ☎0294(22)4737

3/20(日)～4/5(火)  
◆古河桃まつり  
(古河市:古河総合公園)  
古河市観光協会 ☎0280(91)1811

3/19(土)～4/10(日)  
◆スイセンファンタジー2011  
(ひたちなか市:国営ひたち海浜公園)  
国営ひたち海浜公園 ☎029(265)9001

# いばらき イベントカレンダー ひなまつり



1/26(水)～3/3(木)  
◆桃宴～かさまの陶雛展～  
(笠間市:笠間地区)  
笠間観光協会 ☎0296(72)9222

2/13(日)～3/3(木)  
◆結城もひなまつり  
(結城市:北部市街地)  
TMO結城 ☎0296(33)0073

2/4(金)～3/3(木)  
◆真壁のひなまつり  
(桜川市:真壁地区)  
桜川市商工観光課 ☎0296(55)1111

2/7(月)～12(土)  
◆北茨城のひな灯り  
(北茨城市:市内各地)  
ギャラリー土の夢 ☎0293(42)4577

2/11(金)～3/3(木)  
◆江戸崎の雛まつり  
(稲敷市:江戸崎商店街周辺)  
稲敷市商工会 ☎029(892)2603

2/11(金)～3/3(木)  
◆取手宿ひなまつり  
(取手市:取手市内商店街)  
取手市商工会 ☎0297(73)1365

2/11(金)～3/3(木)  
◆土浦の雛まつり  
(土浦市:土浦まちかど蔵ほか)  
土浦市観光協会 ☎029(824)2810

2/12(土)～3/3(木)  
◆いしおか雛巡り  
(石岡市:中心市街地商店街)  
石岡商工会議所 ☎0299(22)4181

2/18(金)～3/3(木)  
◆高萩・手作りひな人形まつり  
(高萩市:高萩駅前地区商店街)  
NPO法人里山文化ネットワーク ☎0293(22)3650

2/27(日)  
◆百段階段でひなまつり  
(大子町:十二所神社参道・百段階段)  
大子町商工会 ☎0295(72)0191

3/3(木)～4/5(火)  
◆鯨ヶ丘のひなまつり  
(常陸太田市:鯨ヶ丘商店街)  
常陸太田市商工会 ☎0294(72)5533

●…県のイベント ◆…そのほかのイベント

※行事の日程や内容については変更になる場合がありますので、お出かけの際には前もってご確認ください。

茨城の

観光情報はここ



# おでかけガイド



## 県近代美術館

**さよなら滝平二郎**  
～はるかなるふるさとへ～  
1月10日(月)まで

小美玉市出身のきりえ作家・滝平二郎の回顧展。ふるさとの情感あふれる代表作を紹介します。

**耳をすまして—美術と音楽の交差点**  
1月22日(土)～3月6日(日)

美術と音楽や音との多彩な結びつきを紹介します。

水戸市千波町東久保666の1  
☎029(243)5111 ㊟9992

## 県立歴史館

**見てふれて楽しい考古学**  
—2010茨城県教育財団調査遺跡紹介展—  
1月23日(日)まで

茨城県教育財団が平成21年度に調査・整理作業を実施した遺跡を紹介します。

**関博協共同企画展示 今昔鹿島詣**  
1月23日(日)まで

全国から鹿島神宮に寄せられた信仰の内容や人々の参拝の様子を、歴史的変遷を踏まえて紹介します。

水戸市緑町2の1の15  
☎029(225)4425 ㊟(228)4277

## 県天心記念五浦美術館

**煌めく屏風絵の世界**  
1月23日(日)まで

下村観山や菱田春草らの金屏風をはじめ、華麗でダイナミックな屏風絵の魅力を紹介します。

**現代日本画へのいざない**  
—再興院展の画家たち

1月27日(木)～3月6日(日)  
再興院展の「天心記念茨城賞」受賞作品など、個性豊かな日本画24点を紹介します。

北茨城市大津町椿2083  
☎0293(46)5311 ㊟5711

## アクアワールド・大洗

**磯あそびのススメ**  
1月29日(土)～5月8日(日)

館内に大洗の磯場を再現したタイドプールが登場。ウミウシやヤドカリ、フジツボなど磯の生き物の紹介をはじめ、実際に磯の生物に触れることもできます。

東茨城郡大洗町磯浜町8252-3  
☎029(267)5151 ㊟5920  
■開館時間/9:00～17:00(入館は閉館の1時間前まで)  
■年中無休(機材点検のため、6月と12月に休館日があります)

## 県自然博物館

**筑波山—ブナとガマと岩と—**  
1月10日(月)まで

筑波山の成りたちや季節とともに姿を変える生きものの姿など、筑波山の自然の魅力を紹介します。

**シェルコレ2011—貝の世界—**  
1月29日(土)～2月20日(日)

貝のコレクターに焦点をあて、貝殻を集めるきっかけや楽しさなどを紹介し、貝殻の魅力に迫ります。

坂東市大崎700  
☎0297(38)2000 ㊟1999

## 県陶芸美術館

**古陶の譜 中世のやきもの**  
—六古窯とその周辺—

1月2日(日)～3月21日(月)  
瀬戸、常滑、越前、信楽、丹波、備前の六古窯をはじめ、中世陶器の名品を紹介합니다。

笠間市笠間2345(笠間芸術の森公園内)  
☎0296(70)0011 ㊟0012

## 県つくば美術館

**個展やグループ展などを行っています。**  
つくば市吾妻2の8  
☎029(856)3711 ㊟3358

## 県立図書館

1月5日(水) 18:00～19:40  
…イブニングシアター「西部の男」  
1月8日(土) 15:00～16:00  
…三の丸寄席「新春寄席」  
1月8日(土)・23日(日) 10:00～16:20  
…起業・経営無料相談会(最終回は15:20～)  
1月22日(土) 14:00～15:00  
…しごとライブラリー「必勝!面接対策」

水戸市三の丸1の5の38  
☎029(221)5569 ㊟(228)3583  
■開館時間/火～金 9:00～20:00 土日祝 9:00～17:00  
■1月の休館日(1～3、11、17、24、28、31日)

### 美術館・博物館・歴史館の利用案内

(アクアワールド・大洗、県立図書館は除く)

- 各館の開館時間/午前9時半～午後5時(入館は午後4時半まで)
- 月曜休館(祝日の場合はその翌日)
- 満70歳以上の方(健康保険証、運転免許証などを持参してください)、障害者手帳等をお持ちの方と未就学児は入館無料。
- ※歴史館では高校生以下は入館無料。
- 年始は1/2(日)から開館します。

各施設については [ひばりおでかけガイド](#) [検索](#)

☎029(301)0000  
県障害福祉課

また、地域福祉計画については、平成二十五年末までには四十一の市町村で策定される予定であり、県では、計画策定に関する研修会の開催などを通じ支援していきます。

なお、本県独自の施策として、支援を必要とするすべの方に対して、保健・医療・福祉の関係者や地域住民・ボランティアなどによる在宅ケアチームを編成し、総合的な支援を行う「地域ケアシステム推進事業」を実施しています。

今後も福祉施策の充実に努めていきますので、一層のご支援・協力をお願いします。

**A** 県では、障害のある方の生活課題解決のため、自立支援協議会の設置を促進しています。

平成二十一年十月一日現在、十六市町村で未設置ですが、県では特別アドバイザーの派遣や、先進地事例紹介等の研修会を開催し、設置のための支援をしています。



**Q** 自立支援協議会の設立について、各市町村で設立が遅れており、また、県内二十市町村の地域福祉計画が未策定と聞きましたが、福祉が遅れてしまっているのでしょうか。

(坂東市男性 六十代)





## インフルエンザを予防しましょう!

インフルエンザが流行する季節です。インフルエンザは、高齢者や乳幼児、持病を持っている人、妊婦などで重症化しやすいとされていますが、健康で元気な人でも、十分な注意が必要です。インフルエンザは、一人一人の「かからない」「うつさない」という努力によって、流行を小さく抑えることができます。油断をすることなく、感染拡大防止に取り組みましょう。

### インフルエンザに「かからない」「うつさない」ために

インフルエンザは、咳やくしゃみに含まれるウイルスを吸い込んだり、ウイルスがついた手で口や鼻に触れたりすることで、感染すると考えられています。「手洗い・うがい」「咳エチケット」「予防接種」などを心がけましょう。

#### 手洗い・うがい

外出後は、手洗い・うがいを心がけましょう。特に、手洗いはできるだけこまめに行ってください。(アルコール消毒液でも手洗いの代わりになります。)

#### 咳エチケット

咳やくしゃみをするときは、ティッシュなどで口と鼻を押さえましょう。咳やくしゃみが出るときは、マスクをしましょう。

#### 予防接種

インフルエンザワクチンは、感染した場合の重症化防止に有効といわれています。積極的なワクチンの接種をお願いします。

#### 適度な湿度の保持

空気が乾燥すると感染しやすくなります。室内では加湿器を使うなどして50~60パーセントの湿度を保ちましょう。

#### 外出を控えること 外出時のマスク着用

流行時には、人混みや繁華街への外出を控えること、外出時にマスクを着用することも効果があります。

#### 十分な休養と栄養摂取

体の抵抗力を高めるために、十分な休養と栄養摂取を日ごろから心がけましょう。

### インフルエンザにかかってしまったら?

- 早めに医療機関を受診して治療を受けましょう。
- 安静にして休養を取りましょう。特に、睡眠を十分取ることが大切です。
- 水分を十分に補給しましょう。お茶やスープなど飲みたいもので結構です。
- インフルエンザを発症してから3~7日間、または熱が下がってから2日間は、ウイルスを排出する可能性があるといわれていますので、その間は外出を控え、学校や会社も、無理をせず休みましょう。



☎ 県保健予防課 健康危機管理対策室 ☎029(301)3219 FAX6341

一方、「月に棲むうさぎ」は、中国から伝わったもので、日本のうさぎは月で餅つきをしています。中国では臼で不老不死の薬をこねているとか。このような伝説から、月には玉兔という美しい異称もあります。



卯年は、陰気を吹き飛ばし、繁盛・繁栄する年とされています。ことわざ「兎の登り坂」とあるように、今年一年、より良い方向へと飛躍する年にしていきたいものです。

そのかわいらしい姿から、最近ではペットとしても人気の高いうさぎですが、「因幡の白うさぎ」や「カチカチ山」「うさぎとカメ」など、神話やおとぎ話に登場するうさぎは、どこかする賢い役回りを与えられており、小さく弱いわが身を守るために策略をめぐらす頭の良い動物を象徴してきました。

千支のはなし



今年、平成二十三年の干支は「卯(う)」。十二支の第四位で、方角では東、時刻では午前五時~七時ごろを指します。卯という字は、草木が伸びて地面を覆うようになった状態を表し、動物では、うさぎ(兎)が割り当てられました。卯という字がうさぎの耳に似ていることに由来するともいわれていますが、ベトナムでは、卯年の動物はうさぎではなく猫なのだそうです。



11月9日・17日 水戸市・坂東市

## いばらき大使による先輩からのメッセージ



「県民の日」と「いばらき教育月間」にちなんで、茨城の素晴らしさや生きる誇りを後輩たちに伝えてもらおうと、いばらき大使(各界で活躍する本県出身者や本県ゆかりの著名人に委嘱)による母校での講演や特別授業が実施されました。

俳優の渡辺裕之氏と元プロボクシング選手のセレス小林氏が、それぞれ水戸商業高校と岩井中学校で、夢を持ちチャレンジすることの大切さなどを後輩たちに直接語りかけました。

11月19日 水戸市

## 第46回茨城県交通安全県民大会

交通事故のない安全で快適な住み良い社会の実現を目指して、交通安全県民大会が開催され、約400人が参加しました。

「待っ心 ゆずる気持ちで なくす事故」などのスローガンを参加者全員で唱和した後、交通安全功労者・功労団体、県交通安全ポスターおよびスローガンコンクール入賞者へ表彰状が贈られました。大会の最後には、飲酒運転の撲滅やシートベルトの着用など4項目の宣言を決議し、交通事故の撲滅を誓いました。



11月29日 水戸市

## ネクスコ東日本との包括的提携協定を締結



今年3月に予定されている北関東自動車道全線開通を前に、茨城県とネクスコ東日本が、包括的提携協定を締結しました。

協定では、観光振興や県産品の消費拡大、災害時の相互協力など6分野での連携が確認されました。具体的には、観光マップの共同製作やサービスエリアでの県産品販売、災害時の防災ヘリの活用などが想定されており、本県のさらなる発展と高速道路利用者の利便性向上に寄与することが期待されます。

料金受取人払郵便

3 1 0 - 8 7 9 0

水戸支店  
承認  
2771

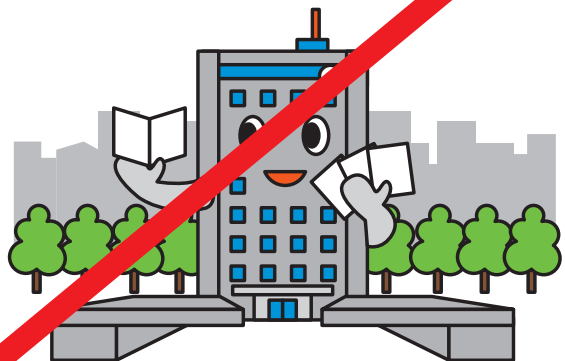
差出有効期間  
平成24年12月  
31日まで

(切手をはらずに  
お出しください。)



茨城県知事  
橋本 昌行  
水戸市笠原町九七八番六

## あなたの声を県政に!



- 茨城県では、より多くの皆さんのご意見をお聞きして県政に反映させたいと考えています。あなたの茨城県政へのご提案やご意見をお寄せください。
  - また、茨城県ホームページ内でインターネットによる提案の受け付けも行っていますので、ぜひご利用ください。
- <http://www.pref.ibaraki.jp/>  
FAX 029 (301) 2169 ✉ teianbox\_01@pref.ibaraki.lg.jp

### 封筒の作り方

- ①切り取り線に沿って紙面から切り取り、この面が外側になるように中央を折ります。
- ②あて先を下にして、のりしろを図のようにはり合わせます。
- ③切手をはらずそのまま近くのポストへ投かんしてください。