



常陸国風土記
1300年記念



茨城県

5月号 平成25年5月1日
発行人 茨城県広報広聴課
〒310-8555 水戸市笠原町978 番6
TEL 029-301-2128
FAX 029-301-2168
TEL 029-301-1111(代表)

ひばり



花貫溪谷(高萩市) 高萩市まちづくり観光課 ☎0293(23)7316

●いばらきクローズアップ
春のいばらき おでかけ情報

●コミュニティいばらき
社会全体で青少年の健全育成に取り組みましょう!

●お知らせひろば
茨城県職員採用大学卒業程度試験 ほか

●トピックス
介護予防フォーラム ほか

**峰は険しく
山は高し・多珂郡**

常陸国風土記に登場する多珂郡は、北茨城市、高萩市、日立市の一部、常陸太田市の一部からなっているとされています。

多珂(たかの)国造建御狭日命(たかのくにのくにのみこと)が初めてこの地を訪れたとき、峰は険しく山は高いことから、多珂(高)と名付けたと常陸国風土記には書かれています。

高萩市では、5月3日(金)～4日(土)にかけて、常陸国風土記勅撰1300年記念祭「日本ふしぎ発見!まほろばの旅」と題した記念祭やコンサートが開催されます。

新緑も美しいこの季節に、花貫溪谷など多珂郡と呼ばれた地域に、ぜひ、お出かけになってみませんか。



茨城県知事
橋本 昌



茨城県広報紙

春のいばらき おでかけ情報

お出かけに最適な季節がやってきました。
県内各地ではさまざまなイベントが開催されますので
出かけてみませんか。



ネモフィラハーモニー

ひたち海浜公園(ひたちなか市)

みはらしの丘に450万本のネモフィラが
広がります。ライトブルーのかれんな
花と、空と海とが織りなすパノラマ
シーンをお楽しみください。

会期▶5月19日(日)まで
開園時間▶9時30分～17時

📍ひたち海浜公園
☎029(265)9001



📍県観光物産課 ☎029(301)3622 📄「観光いばらき」で検索

第32回^{ひまつり}笠間の陶炎祭(笠間市)

200名を超える作家や窯元が参加して行われる
ゴールデンウィークの目玉イベント! 陶芸家が自慢
の作品を並べ、直接お客さまと触れ合います。たく
さんのお店の中から掘り出し物を探す楽しみも大き
な魅力のひとつです。

期間中は、選んで飲んで味わえる抹茶碗展や土
面オークションなど、さまざまなイベントが会場を盛
り上げます。



日時▶4月29日(月)～5月5日(日) 9時～17時

会場▶笠間芸術の森公園 イベント広場

📍笠間焼協同組合

☎0296(73)0058

📄<http://www.himatsuri.net/>

太平洋が見える動物園

かみね動物園(日立市)

ゾウやライオンなどの大型の動物から、国内最
高齢のカバ、国内では展示が少ないクロサイなど
70種500匹の動物たちを飼育しています。

ウサギなどの小動物に触れることができる「ふれ
あい動物広場」があるほか、黄金のニシキヘビなど
ユニークな動物が多数。

昨年4月に生まれたチンパンジーや、今年3
月に生まれた4頭のカピバラなど、かわいい赤ちゃ
んにも出会えます。

ゴールデンウィーク中は、恒例のクイズラリーや
ゾウ、サイ、キリンなどの「エサやり体験」を行いま
すので、ぜひお越しください!



📍かみね動物園

☎0294(22)5586

📄<http://www.city.hitachi.ibaraki.jp/zoo/>

大温室がリニューアル!

茨城県フラワーパーク(石岡市)

ゴールデンウィーク中は楽しいイベントが盛りだくさん! 美しい花に囲まれた1日をご家族で過ごしませんか。朝日トンネルの開通でアクセスも便利になりました。5月5日(日)こどもの日は、小・中学生の入園無料!



「バラまつり」は5月25日(土)~6月23日(日)

- 5月6日(月)まで プリザーブドフラワーとガラスアートフラワー展
- 5月31日(金)まで ベゴニア・ダリア展
- 5月26日(日) 「バラに囲まれた結婚式」を開催
来園者の皆さんで祝福!

📍茨城県フラワーパーク

☎0299(42)4111

🌐「茨城県フラワーパーク」で検索



採ったら全部持ち帰り!

潮干狩り(鉾田市)

鹿島灘の海岸線は絶好の潮干狩りスポット。ここで採れる「鹿島灘はまぐり」は全国的に有名です。肉厚でやわらかいハマグリを味わって!



会期▶4月27日(土)~6月23日(日)の毎週土・日・祝日

放流時間▶10時、14時

受付▶放流開始時間の15分前まで

参加料金(1回分)▶大人 1,500円(中学生以上)

子ども 1,000円(4歳以上)

家族割引あり

会場▶大竹海岸 山田売店下の砂浜

※5月3日(金)~6日(月)はゴールデンウィーク特別イベント「ハマグリまつり」を開催!(参加有料)

📍ハマグリまつり実行委員会

☎0291(32)3964

🌐<http://www.ric.hi-ho.ne.jp/yamadabaiten/index.html>

楽しみ方は自由自在!

ネーブルパーク(古河市)

花・水・緑とのふれあい空間をテーマにした、さまざまな施設がある公園です。

ゴールデンウィーク中は家族連れでにぎわい、特にアスレチック広場やポニー牧場は子どもたちに大人気!

また、新緑も鮮やかな木立の中でバーベキューを楽しんだり、ログハウス風のキャビンでは、アウトドア気分で宿泊が楽しめます。

行楽の季節、時のたつのを忘れてネーブルパークで楽しい一日をお楽しみください!



📍ネーブルパーク管理事務所

☎0280(92)7300

🌐「古河ネーブルパーク」で検索

帆引き船フェスタ(かすみがうら市)

湖上での帆引き船の操業やカヌー体験をはじめ、ライブや舞踊、ヒーローショーなど体験交流型のイベントです。

同時開催するグルメイベントでは、地域食材をふんだんに使った「かすめし」が初登場!



日時▶5月4日(土)・5日(日)

10時~15時

会場▶歩崎公園

📍かすみがうら市観光協会

☎029(897)1111

🌐<http://www.kasumigaura-kankou.jp/>





「親が変われば、子どもも変わる」運動実践モデル事業の様子

社会全体で青少年の健全育成に取り組みましょう!

豊かな心と健やかな体を育み、たくましく生きる青少年を育成するため、家庭の役割や親子の絆を再認識し、地域社会全体で青少年を見守り、育てていくことが大切です。その取り組みを紹介します。

☎ 県女性青少年課 ☎ 029(301)2183 📄 「女性青少年課」で検索

青少年の健やかな成長のために

次代の社会を担う青少年が、夢と希望を持って心身ともに健やかに成長し、自立した個人として自己を確立することは、県民全ての願いです。しかし、青少年を取り巻く社会環境は、家庭や地域における教育力の低下や大人の規範意識の低下、インターネット上の有害情報の氾濫など大きく変化しており、さまざまな問題が生じてきています。

また、近年、青少年の体験活動の不足が問題とされています。青少年の健全な育成には、小さい頃からの自然体験や社会体験が大変重要です。家庭や地域・学校などが連携し、それぞれが役割を果たしながら、みんなで青少年の健全育成に取り組んでいきましょう。

県では、青少年が心身ともに健康でたくましい人間として成長するために、さまざまな施策を展開しています。

親が変われば、子どもも変わる運動

「子どもは社会を映す鏡」と言われるように、子どもは身近な人々や社会環境から強く影響を受けながら育っていきます。とりわけ、日常生活における親の子どもへの関わりが大切です。

このため県では、親や大人があらためて自らを振り返り、姿勢を正し、子どもたちのよい手本となることを心がける「親が変われば、子どもも変わる」運動を推進しています。

すべての親がよりよい親を目指して
先人の言葉の「三つ子の魂百まで」は子育ての基本

親は最初の先生です。親子の絆を育み、的確なしつけを心掛け、はじめをはっきり教えましょう。

家庭生活で大切にしたいマナー
家庭でのあいさつを心掛け、子どもとの約束・ルールを守りましょう。

親から愛されていることを感じれば心が安定
子どもの長所を見つけ、上手に褒めましょう。

子どもの成長を温かく育む家庭
子どもが自分で気付き、考え、行動することを見守りましょう。

あいさつ・声かけ運動

地域社会全体で子どもを見守り、育てていくために、家庭、学校、地域での大人と子ども、大人同士、子ども同士のコミュニケーションを広げる「あいさつ・声かけ運動」を進めています。

家庭や地域において「おはよう」から始めてみませんか。

まず、大人から子どもにあいさつ・声かけを始めてみましょう！

始めはできることから

子どもたちと会ったら、あいさつをしてみましょう！

少し慣れたら

子どもたちと話をしてみましょう！

そして、みんなで

地域の親として子どもたちの成長を温かく見守りましょう！



保護者の理解と見守りが子どもたちを守ります

スマートフォンや携帯電話、パソコン、ゲーム機などを通じて、世界中のさまざまな情報を、インターネットから簡単な操作で手に入れることができます。

しかし、その一方で、青少年が暴力的な表現やアダルト画像などの有害情報に触れる可能性があり、また、コミュニティサイトの利用により事件・事故に巻き込まれることもあり

ます。インターネット上の掲示板などに悪口や誹謗中傷を書き込んだり、メールを送ったりすることなど(ネットいじめ)で相手を傷つけてしまうこともあります。

青少年が安全に安心してインターネットを利用するためには、有害サイトへのアクセスを制限するフィルタリングの設定や、家庭でのルール作りなど、保護者の理解と見守りが大切です。

※「コミュニティサイト」利用者間のコミュニケーションを目的とするサイト



茨城県メディア教育指導員を派遣します

青少年がインターネットを介して被害者にも加害者にもならないようにするため、保護者や青少年などに対し、『保護者の目線』でインターネットの危険な側面やその対処方法、保護者の役割などを伝える講習会を開

催しています。ぜひご活用ください。

○申し込み方法

県女性青少年課ホームページより「派遣依頼書」をダウンロードし必要事項を記入の上、県女性青少年課へFAX、Eメール、郵送により申し込み

○対象

児童・生徒、保護者、教職員、一般



(講習会の様子)

詳しくは「メディア教育指導員」で検索

知っていますか、青少年の深夜外出制限

青少年の深夜外出は、さまざまな犯罪やトラブルに巻き込まれる恐れがあり大変危険です。

県では、「茨城県青少年の健全育成等に関する条例」を定めています。

深夜に青少年を外出させないよう にしましょう。



青少年の健全な成長のために、ご理解とご協力をお願いします。

※「深夜」午後11時から翌日午前4時まで
茨城県青少年の健全育成等に関する条例

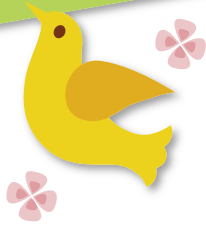
●保護者は、特別な事情がある場合を除き、青少年を深夜に外出させないよう努めなければなりません。

●保護者の承認を受けずに、深夜に青少年を連れ出したりしてはいけません。(違反した場合は30万円以下の罰金)

●カラオケボックスや映画館、まんが喫茶およびインターネットカフェは、深夜に青少年を入場させていけません。(違反した場合は30万円以下の罰金)

お知らせ ひるば

- 問……問い合わせ先
- 申……申し込み先
- HP……ホームページ
- E……Eメール



募集

茨城県職員採用大学卒業程度試験

第1次試験日▶6/30(日)

受験資格▶昭和59年4月2日から平成4年4月1日までに生まれた人(薬剤師および獣医師については、昭和54年4月2日から平成2年4月1日までに生まれた人)ほか

受付期間▶

【インターネット】5/7(火)~22(水)

【郵送・持参】5/7(火)~24(金)

試験案内・申込書は5/7(火)以降、県庁や県民センターなどで入手できます。

問・申 県人事委員会事務局

☎029(301)5549 FAX 5559

事業復興型雇用創出助成金

東日本大震災に係る県内の被災地域内(※)の事業所において、一定の要件のもとで被災求職者を雇い入れた事業主の方に、雇用に係る費用の一部を助成します。詳しくは、労働政策課までお問い合わせください。

※古河市、結城市、守谷市、坂東市、八千代町、五霞町、境町を除く37市町村

申請方法▶郵送または持参

締め切り▶6/28(金)

問・申 県労働政策課

☎029(301)3645 FAX 3649

「茨城県事業復興型助成金」で検索

案内

自動車税は納期限内に納めましょう

◎自動車税は、毎年4月1日現在で自動車所有している方に課税されます。

◎4/30(火)に納税通知書を郵送しますので、納期限の5/31(金)までに忘れずに納付してください。なお、納期限を過ぎると、納付日までの期間に応じて税額に延滞金が加算されます。

納付場所▶コンビニエンスストア、金融機関、郵便局、県税事務所の窓口
障害者手帳をお持ちの方へ▶一定の要件を満たす場合、申請により減免される場合があります。

問 納税通知書に記載の県税事務所まで

水戸 ☎029(221)6768

常陸太田 ☎0294(80)3314

行方 ☎0299(72)0482

土浦 ☎029(822)7208・7230

筑西 ☎0296(24)9190

危ない!

用水路やため池で遊ばないで!

農作業が盛んになる4月から9月にかけて、用水路やため池の水位が高くなり、水深が1メートル以上になる場合もあります。こうした場所で子どもが転落すると大事故につながります。

痛ましい事故を防ぐため、子どもたちが用水路やため池で遊ばないように、ご家庭で話し合ってください。用水路などで遊んでいる場面を見かけたら、積極的なお声がけをお願いします。



問 県農村計画課

☎029(301)4142 FAX 4169

難病相談・支援センターが移転

県の難病相談・支援センターが、4月1日から県立医療大学内(阿見町阿見4733 付属病院内)に移転しました。

センターでは、難病に関するさまざまな悩みや不安に対する相談を無料で受け付けています。

専用相談窓口・連絡先▶

☎029(840)2838 FAX 2836

E nanbyou@ipu.ac.jp

電話・面接受付時間▶

平日10時~12時、13時~15時

※祝日・年末年始除く。面接は予約制

問 県保健予防課

☎029(301)3220 FAX 3239

不正大麻・けし撲滅運動(7月末まで)

こんな植物は見かけませんか。



セティゲルム種
(アツミゲシ)



ソムニフェルム種
(ケシ)

法律で禁止されていることを知らずに、不正栽培していることがあります。疑わしい植物を見つけたら、お近くの保健所までご連絡ください。

問 最寄りの保健所

水戸 ☎029(243)9437

ひたちなか ☎029(265)5645

常陸大宮 ☎0295(52)1159

日立 ☎0294(22)4190

鉾田 ☎0291(33)2158

潮来 ☎0299(66)2116

竜ヶ崎 ☎0297(62)2163

土浦 ☎029(821)5364

つくば ☎029(851)9287

筑西 ☎0296(24)3913

常総 ☎0297(22)1351

古河 ☎0280(32)3021

「茨城県けし撲滅」で検索

PM2.5注意喚起情報をメール配信

県では、PM2.5濃度が高くなると予想される場合には、県内全域を対象として、朝8時頃に、ホームページなどで注意喚起を行っています。

注意喚起情報は、メールでも配信していますので、ぜひ登録してください。

※PM2.5の現在の状況は、こちらの携帯用サイトからもご確認ください。

<http://www.pref.ibaraki.jp/mail/pm2.5.html>

※PM2.5注意喚起情報と併せて、光化学スモッグ注意報などの情報配信の登録もできます。

問 県環境対策課 ☎029(301)2961 FAX 2969

HP <http://www.pref.ibaraki.jp/bukyoku/seikan/kantai/environment/pm2.5.html>



携帯電話などで上のQRコードを読み取って、登録できます。

CO-OP いばらきコープ

毎週/2000品目/以上の豊富な品揃え

おいしく食べる幸せがとどく、「生協の宅配」です。

期間中に資料請求すると、下のA・B・Cの商品から1品を無料プレゼント!!

- A ひしきドライパック(50g)&大豆ドライパック(60g)
- B 国産/パル使用/シールドレッシング(190ml)
- C イタリアスパゲッティ1.7mm(1kg)

まずは資料請求してください コープデリの資料請求・お問い合わせは

インターネットから www.coopdeli.jp コープデリ 検索 <http://k.coopnet.jp/>

0120-043-502

9:00~20:00
※営業時間以外も自動音声受付ダイヤルで承ります。



おでかけガイド



県陶芸美術館

企画展 没後10年人間国宝 松井康成展
6月16日(日)まで

「練上手」という技法により、昭和生まれの陶芸家として初めて重要無形文化財保持者(人間国宝)となった松井康成の代表作約100点を紹介します。

松井康成「練上玻璃光壺」2001年
茨城県陶芸美術館蔵



笠間市笠間2345(笠間芸術の森公園内) ☎0296(70)0011 ㊟0012

県近代美術館

朝霞市 丸沼芸術の森所蔵
アンドリュー・ワイエス水彩・素描展
【同時開催】丸沼芸術の森アトリエの作家たち
5月19日(日)まで

丸沼芸術の森コレクションの核をなすアメリカの画家アンドリュー・ワイエス(1917-2009)の水彩画・素描を中心に、丸沼芸術の森アトリエ所属の作家たちの作品を紹介します。



「霧の中のオルソンの家」1967年 ©Andrew Wyeth

水戸市千波町東久保666の1 ☎029(243)5111 ㊟9992

県立歴史館

テーマ展 技巧の精華
5月12日(日)まで

テーマ展 翠軒・杏所・春沙
—文人三代の血筋と作品—
5月18日(土)～6月23日(日)

水戸藩の学芸に大きな影響を与えた立原翠軒と、文人画家として活躍した子の杏所、孫の春沙。江戸後期の水戸藩の文人文化を、3人の書画作品や資料を通して紹介します。

立原杏所筆「双鶴図」(当館蔵)

水戸市緑町2の1の15 ☎029(225)4425 ㊟(228)4277



県天心記念五浦美術館

企画展 寺田コレクション
わが心の山河—あなたに見せたい風景

6月9日(日)まで

美術コレクター寺田小太郎氏のコレクションを所蔵する東京オペラシティアートギャラリーから、人々の心をとらえて離さない風景美を描いた日本画58点を紹介します。



大野俊明「風の調べ」洛北大原 宝泉院
平成7年(1995) 撮影:斎藤 新

北茨城市大津町椿2083 ☎0293(46)5311 ㊟5711

県自然博物館

第57回企画展 こけティッシュ 苔ワールド!

—ミクロの森に魅せられて—
6月16日(日)まで

小さくて見過ごされがちな「コケ」ですが、その数は日本だけで約1,700種もあり、ルーペや顕微鏡で拡大した姿は美しく多様です。コケのマイクロワールドに皆さんを招待します。

坂東市大崎700
☎0297(38)2000 ㊟1999



県つくば美術館

個展やグループ展を開催

つくば市吾妻2の8 ☎029(856)3711 ㊟3358

県立図書館

子ども読書フェスティバル(コンサート・古本フリーマーケットなど)
…5月5日(日)10時～15時30分

三の丸寄席「青葉寄席」

…5月11日(土)15時～16時

起業・経営無料相談会

…5月11日(土)・26日(日)10時～16時20分

放送大学ライブラリー講演会「COPDってどんな病気?」

…5月18日(土)14時～16時

水戸市三の丸1の5の38 ☎029(221)5569 ㊟(228)3583

■開館時間/火～金9時～20時 土日祝9時～17時

■5月の休館日(1、7、13、20、27、31日)

美術館・博物館・歴史館の利用案内 (県立図書館は除く)

●各館の開館時間/9時30分～17時(入館は16時30分まで) ●月曜休館(祝日の場合はその翌日) ●満70歳以上の方(健康保険証、運転免許証などを持参してください)、障害者手帳等をお持ちの方と未就学児は入館無料。※歴史館では高校生以下は入館無料。

各施設については

ひばり おでかけガイド [検索](#)

5月は「赤十字運動月間」です。活動資金にご協力をお願いします。



迅速な活動のために—災害救護訓練

日本赤十字社の活動

- 災害救護
- 救急法などの講習普及
- 国際救援
- ボランティア活動の普及
- 青少年の育成 など

みなさまの資金協力により、赤十字の活動は成り立っています。

〈ご協力の方法〉

- ①赤十字社員(会員)となり毎年継続して500円以上を寄付するご協力
- ②赤十字社員(会員)にはならず自由な金額を寄付するご協力
お問い合わせは、お住まいの市町村役場の赤十字窓口、もしくは日赤茨城県支部(029-241-4516)まで



日本赤十字社茨城県支部は1888年に誕生し、おかげさまで2013年をもって創設125周年を迎えます。赤十字はいのちと笑顔を守るため活動します。



介護予防フォーラム

3月14日



高齢になってもできる限り元気で自立した生活が送れるよう、認知症の予防と介護をテーマとした「介護予防フォーラム」が開催されました。認知症専門医の講演のほか、介護者の健康への支援や体験談、県立健康プラザ大田先生の講話とシルバーリハビリ体操が行われ、多くの方が熱心に聞き入っていました。

茨城空港フェスタ

3月16日・17日

3月16日、17日の2日間、茨城空港で「開港3周年記念「茨城空港フェスタ」～ありがとう300万人～」が行われました。

茨城空港の就航都市の特産品販売や、イベントステージ、ご当地グルメなどでイベント会場は盛り上がり、2日間で延べ2万人が茨城空港を訪れました。



茨城県立農業大学校入学式

4月10日



平成25年度茨城県立農業大学校入学式が、来賓をはじめ、入学生、在校生、関係者など約260名が参列し、盛大に挙行されました。

本年度は69名が入学し、将来、茨城の農業を支える担い手を目指して、新たな学生生活をスタートさせました。

ロケ地めぐり

ななつど

七ッ洞公園 (水戸市下国井町)

映画
「テルマエ・ロマエ」



古代ローマ人が現代にワープし、お風呂の技術を学んでいく映画「テルマエ・ロマエ」。作品は2012年に上映され、主演・阿部寛のコミカルな演技とコメディ要素で興行収入約60億円の一大ヒットとなりました。

映画のヒットとともに公園が話題となり、他県

からの訪問者やカメラ愛好家による写真会などが行われ、多くの人でにぎわっています。

公園はさらなる魅力アップのため、ハーブやバラなど季節にあわせて花を楽しめるよう庭園の再整備が進められており、今後一層きれいに彩られた公園を散策できるようになります。



園 水戸市公園協会 ☎029(244)2888 地図「七ッ洞公園」で検索

5月の広報広聴案内

5月のテレビ放送

【ライブいばらき「とれたてワイドいばらき」内で放送】

NHK県域デジタル 毎週木曜日(午前11:30~11:54のうち8分間)

県や市町村からのお知らせや生活・イベントなどの情報を県庁や合同庁舎から中継で紹介します。

【磯山さやかのお旬! いばらき「若大将のゆうゆう散歩」内で放送】

テレビ朝日 毎週金曜日(午前10:25頃 2分間) 毎朝(午前5:50~6:00の間) ※ダイジェスト版CM

いばらき大使の磯山さやかさんが県内の観光スポットなどを歩きつつ茨城の知られざる魅力を紹介します。

5月 3日 ネモフィラ(ひたちなか市)

5月 24日 あやめまつり(潮来市)

5月 10日 メロン(鉾田市)

5月 31日 こたまスイカ(筑西市)

5月 17日 大洗の魅力(大洗町)

※放送内容は変更される場合もあります。

インターネットテレビ

いはキラTV

<http://www.ibakira.tv>

ホームページ

<http://www.pref.ibaraki.jp/>

ツイッター

@Ibaraki_Kouhou

県政についての意見・要望などは

県民相談センター(県庁舎3階) ☎029(301)2147 機2169 ✉email@pref.ibaraki.lg.jp

または、次の地方県民相談センターへ

常陸太田合同庁舎内 ☎0294(80)3322 鉾田合同庁舎内 ☎0291(33)6123

土浦合同庁舎内 ☎029(822)7010 筑西合同庁舎内 ☎0296(24)9074

※法律相談(電話要予約)は、県庁舎3階の県民相談センターで受け付けています。

