



茨城県

4月号 平成26年4月1日
発行人 茨城県広報広聴課
〒310-8555 水戸市笠原町978 番6
TEL 029-301-2128
FAX 029-301-2168
TEL 029-301-1111(代表)

ひばり



桜川(高峯)のサクラ(桜川市) 桜川市観光協会 ☎0296(55)1111

●特集
平成26年度茨城県予算

●お知らせひろば
第13回 大好きいばらき
ふれあいまつり ほか

●都市公園案内
県営都市公園に出かけてみよう!

●これ、自慢できます!!
えっ!?あんばんを
初めて作ったのは茨城県人!

桜川のサクラ

桜川市岩瀬地区は、平安時代から「西の吉野、東の桜川」と並び称されるサクラの名所でした。

紀貫之の歌にも詠まれ、世阿弥作の謡曲「桜川」の舞台にもなっています。

桜川のサクラは自生のヤマザクラ。ソメイヨシノが江戸末期に登場するまでは、サクラと言えばヤマザクラのことでした。自生のヤマザクラはソメイヨシノと違い、同じ条件の下でも、花の色、形、開花時期が異なります。そのため、桜川では、さまざまヤマザクラを4月上旬から下旬まで、長期間楽しむことができます。

ヤマザクラと新緑の色合いが美しい、春の景色を満喫してみてください。



茨城県知事
橋本 昌



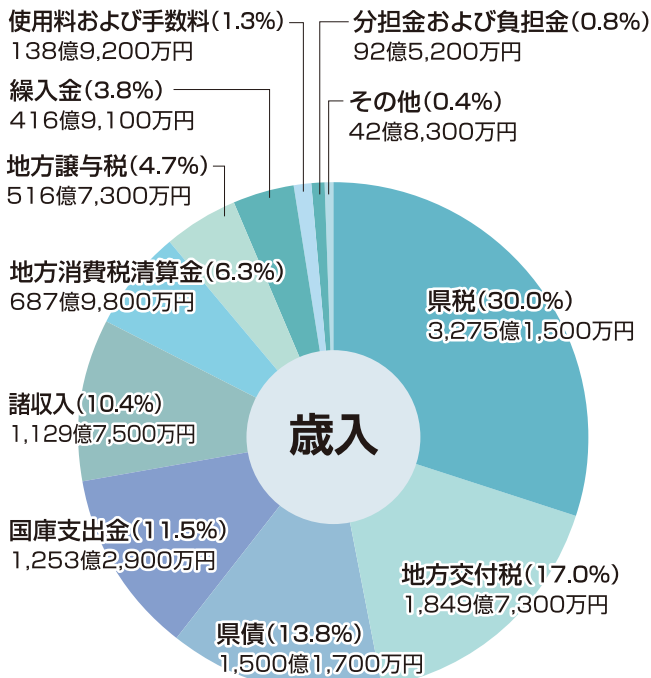
特集 平成26年度茨城県予算

東日本大震災からの復旧・復興に取り組むとともに、経済・雇用対策、「産業大県・生活大県」づくりを推進します。予算の概要と主な事業をお知らせします。

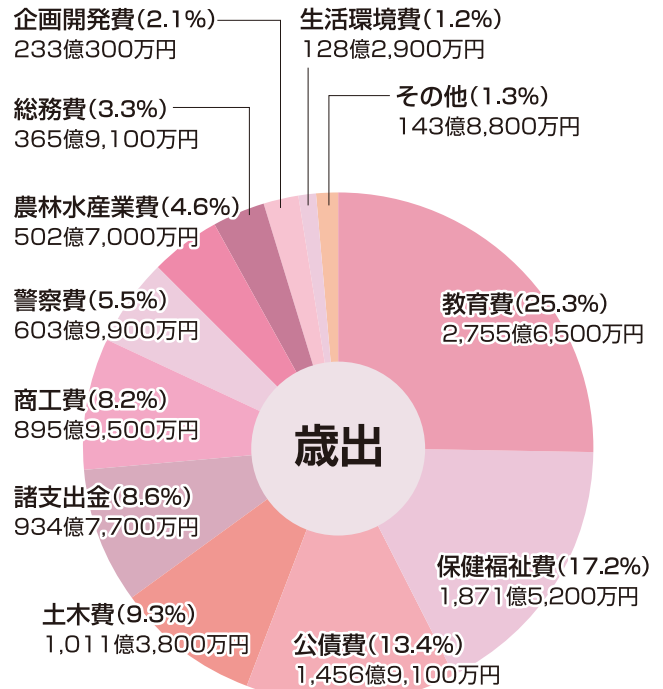
県財政課 ☎029(301)2343 平成26年度予算のさらに詳しい内容は [茨城県財政課](#)

一般会計予算(総額1兆903億9,800万円)

歳入



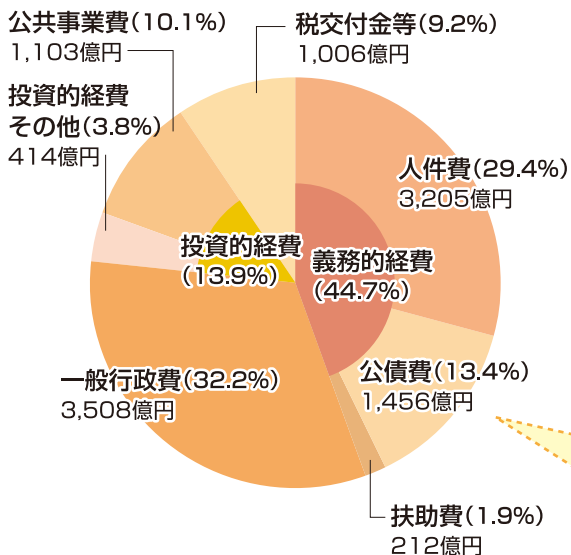
歳出



※地方消費税の引き上げに伴う対応について

地方消費税の税率引き上げ(1%→1.7%)に伴う増収額66億円(都道府県間清算および市町村交付金交付後)については、その全額を社会保障施策に要する経費の財源に充当しています。

歳出(性質別内訳)



歳出を県民1人あたりに換算すると 合計約37万円



義務的経費… 職員給与や県債の返済など、支出が義務付けられているもの

扶助費… 生活保護や児童扶養手当などに使われるもの

一般行政費… 補助金や貸付金など一般的な施策に使われるもの

投資的経費… 道路や建物など、将来に形を残すものに使われるもの

1.東日本大震災からの復旧・復興、防災体制の強化

1.防災体制の強化

- **緊急輸送道路や重要港湾の耐震強化岸壁の整備などを行います**
〈緊急輸送対策強化事業〉
223億5,300万円
- **堤防・護岸のかさ上げ、海岸防災林の整備などを行います**
〈津波対策強化事業〉
78億1,900万円
- **県立学校などの県有施設の耐震改修を行います**
〈県有施設耐震強化事業〉
48億9,100万円
- **民間の大規模建築物などの耐震診断経費を助成します**
〈大規模建築物等耐震化支援事業〉
2,200万円
- **県・市町村などをつなぐ防災情報ネットワークシステムを再整備します**
〈防災情報ネットワークシステム再整備事業〉
33億4,800万円



2.風評被害払拭のためのキャンペーンやイメージアップ

- **東京・銀座の「茨城マルシェ」を活用し、風評被害の払拭や本県のイメージアップに努めます**
〈いばらきアンテナショップ運営事業〉
1億800万円
- **宿泊観光客の回復を目指しプレミアム付き宿泊券を発行します**
〈宿泊観光推進事業〉
5,700万円
- **本県の農林水産物などの販路拡大のため、首都圏などでキャンペーンなどを行います**
〈いばらき農産物販売力強化事業〉
〈県産水産物販売促進事業〉
4,000万円

東日本大震災関連予算(一般会計)

平成22~24年度	3,146億 500万円
平成25年度	1,009億 1,800万円
平成26年度	1,037億 800万円
計	5,192億 3,100万円

※平成22~25年度は最終予算、平成26年度は当初予算

2.経済・雇用対策

1.経済対策

- **中小企業の資金繰りを支援します**
 - 〈東日本大震災復興緊急融資の継続〉
240億円(新規融資枠)
 - 〈借換融資制度の創設〉
340億円(借換融資枠)
- **海外への販路拡大を支援します**
 - ジェトロ貿易情報センター誘致などにより中小企業の海外展開を支援します
〈中小企業海外進出支援事業〉
1,600万円
 - 農業者などの海外販促活動や海外展示会への出展を支援します
〈いばらき農産物等輸出拡大事業〉
1,100万円
- **新たな産業を創出・育成します**
 - 県内ベンチャー企業などの育成のため「いばらき新産業創出ファンド(仮称)」に出資します
〈新たな産業の創出育成事業〉
2億円

● 公共事業(特別会計・企業会計を含む)

- 平成26年度当初予算……………1,159億円
- 平成25年度最終補正予算……………187億円

計 1,346億円

※国の経済対策に対応し一体的に実施

2.雇用対策

事業規模**98億円**(4,500人以上の雇用創出)

- **賃金の引き上げなど従業員の処遇改善に向けた取り組みを行う企業を支援します**
〈処遇改善プロセス支援事業〉
10億9,500万円
- **国や県などから支援を受けている事業所が被災求職者を雇用した場合、雇用費用の一部を助成します**
〈事業復興型雇用創出事業〉
10億8,400万円

3.産業大県・生活大県づくりの推進

①人が輝くいばらきづくり

● **小学校における少人数教育を5、6年生まで拡充します**

〈少人数教育充実プラン推進事業〉
10億5,500万円

● **小学校教員の外国語活動の指導力向上を図ります**

〈小学校外国語活動推進事業〉
200万円

● **英語指導の中核となる教員の育成や高校生の留学の促進などを行います**

〈国際社会で活躍できる人材育成事業〉
5,600万円

● **小学校理科教育において高い知識と技能を有する教員を養成します**

〈いばらき理科教育推進事業〉
800万円

● **道徳の必修化を高校2年生まで拡充するためのテキストなどを開発します**

〈いばらき版高等学校「道徳」教育推進事業〉
200万円

● **全国高等学校総合文化祭茨城大会を開催し、**

全国・国際的規模での生徒間の交流を図ります

〈第38回全国高等学校総合文化祭茨城大会推進事業〉
1億6,900万円



● **平成31年に本県で開催する国民体育大会に向け、選手の発掘・育成・強化を行います**

〈元氣いばらき選手育成強化事業〉
3億1,200万円

● **高齢者の外出を促進し、健康増進を図るため、優待カード制度を創設します**

〈高齢者健康アップ優待制度推進事業〉
700万円

● **研修会の開催などにより、さまざまな分野にチャレンジしようとする女性を支援します**

〈元氣な女性応援事業〉
1,000万円

②活力あるいばらきづくり

● **航空会社と一体となり、海外において本県の観光PRなどを行います**

〈外国人観光客誘客促進事業〉
1億3,600万円

● **ベンチャー企業の創業支援のための融資枠を拡充します**

〈中小企業融資資金貸付金(ベンチャー創業支援)〉
20億円

● **若手クリエイターの育成や制作の活動拠点の提供などを行います**

〈コンテンツ産業創造プロジェクト事業〉
2,600万円

● **農地中間管理機構(県農林振興公社)による農地の集約化の取り組みを支援します**

〈農地集積総合支援事業〉
5億4,200万円

● **6次産業化サポートセンターの運営や新商品開発などを支援します**

〈6次産業化総合対策事業〉
1億4,000万円

● **高軒高ハウスを整備し、施設園芸の高度化を目的とした試験研究を行います**

〈儲かる園芸生産拠点整備事業〉
4,300万円

● **県北地域の資源の活用や課題解決につながるビジネスプランを実現するための活動を支援します**

〈県北地域ビジネス創出支援事業〉
2,000万円

● **若者のアイデアを期待する県北地域の企業とインターンを希望する学生とのマッチングなどを行います**

〈アイデア提案型インターンシップ促進事業〉
1,000万円

● **常磐線の東京駅乗り入れに向けてキャンペーンなどを行い、常磐線の利用促進に取り組みます**

〈公共交通利用促進等支援事業〉
1,100万円

③ 住みよいいばらきづくり

- **小児医療費の助成対象年齢を、**
外来は小学6年生、
入院は中学3年生まで拡充します
〈小児医療費助成事業〉
 24億円
- **若手医師対象のゼミへの有名医師（しょうへい）の招聘や**
シミュレーション研修などを行います
〈若手医師教育研修立県いばらき推進事業〉
 1億1,200万円
- **結婚から妊娠・出産、子育てまで**
切れ目のない支援のため、相談体制などを強化します
〈地域少子化対策強化事業〉
 1億700万円
- **通学路の歩道の設置や交通危険箇所の**
改善などを行います
〈安心安全な生活道路整備事業〉
 40億4200万円
- **通学路の安全確保のため、**
制限速度などの路面表示をトリックアートにより
強調したイメージハンプを設置します
〈通学路イメージハンプ設置事業〉
 600万円
- **市民による水環境保全活動の**
取り組みへの助成などを行います
〈霞ヶ浦・北浦水質保全市民活動支援事業〉
 1,200万円



いばらき家の家計簿～県の予算を家計で見ると～

家計簿1万円＝県予算10億円（ ）内はH25との比較

年間支出
1,090万円(+12)

生活費……………	367万円(△1)
<small>人件費、物件費</small>	
医療・介護・教育費など…	315万円(+22)
<small>扶助費、補助費など</small>	
家の修復・防災対策など…	145万円(+9)
<small>投資的経費、維持修繕費</small>	
子どもの事業への…	109万円(△23)
<small>貸付金、繰入金</small>	
ローン返済……………	145万円(－)
<small>公債費(元金118万円・利子27万円)</small>	
預金(子育て、健康等) ……	9万円(+5)
<small>積立金</small>	

東日本大震災関連の復旧事業は着実に進んでいますが、防災体制の強化のための経費(家の防災対策など)や医療・介護・教育費が増加しているため、結果として昨年度よりも家計全体が増

年間収入
1,090万円(+12)

給与(基本給) 県税……………	396万円(+28)
給与(諸手当)……………	238万円(+17)
<small>地方交付税など</small>	
パート収入……………	25万円(－)
<small>使用料・手数料など</small>	
友人からの援助……………	125万円(△3)
<small>国庫支出金</small>	
ローン借入……………	150万円(+2)
<small>県債[資産形成分54万円・給与(諸手当)立替分96万円]</small>	
預金引き出し 繰入金……………	42万円(△7)
繰越金 前年度からの繰越金 ……	1万円(－)
子どもの事業からの返済…	113万円(△25)
<small>諸収入</small>	

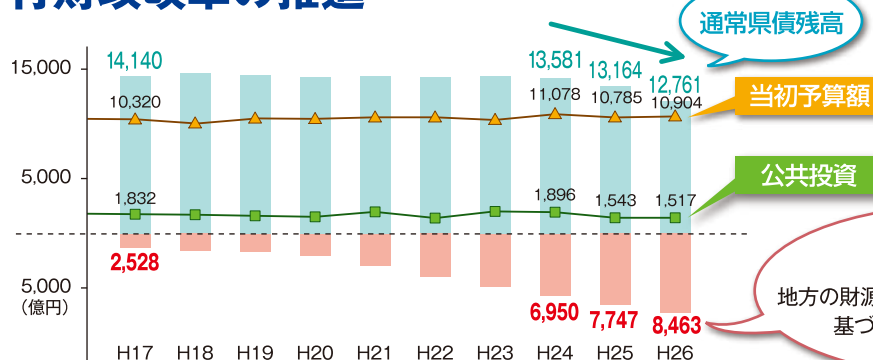
ローン残高 県債残高(資産形成1,276万円、給与(諸手当)立替分846万円) … 2,122万円(+31)

連帯保証等 (H24決算)…………… 637万円
(対H23決算△52)
債務負担予定額、公営企業・三セクへの負担、退職手当などの将来負担見込

普通預金残高 一般財源基金残高 …… 19万円(+3)

国の制度に基づき発行する特例的な県債によりローン残高が増加しており、いばらき家の家計は依然として厳しい状況

行財政改革の推進



通常県債残高は403億円縮減しましたが、特例的な県債残高は、臨時財政対策債の増額発行により増えています。第6次行財政改革大綱に基づき、多額の将来負担額を抱える保有土地の解消など徹底した行財政改革に取り組みます。

特例的な県債残高
 地方の財源不足を補うために、国の制度に基づき発行する特例的な県債

案内

日曜日の電話相談が始まります！

県消費生活センターでは、専門の相談員が皆さんの消費生活に関する相談を受け付けています。4月6日からは、日曜日にも相談を受け付けますので、お気軽にご相談ください(日曜日は電話相談のみ)。

相談専用 ▶ ☎029(225)6445
相談日時 ▶ 月～金・日:9時～17時

祝日、年末年始は除く

☎県消費生活センター
県水戸合同庁舎1階(水戸市)
☎029(224)4722

🔍「いばらぎ消費生活なび」で検索

カウンセラーに相談を！

職場・家庭での人間関係や、孤独や不安な気持ちで苦しんでいる方のために、専門のカウンセラーが相談に応じています。

電話予約制 ▶ ☎029(225)8580
予約受付時間 ▶ 月～金:9時～17時

土:10時～17時

相談日時 ▶ 月～土:10時～18時
祝日、年末年始は除く

面接料金 ▶ 1回3千円(税抜き、約50分)

☎茨城カウンセリングセンター
(水戸市桜川2の2の35)

☎029(225)8580

☎県労働政策課 ☎029(301)3640

飼い猫は屋内で飼いましょう

屋外は猫にとって危険がいっぱいです。また、ふん尿やいたずらなどで近隣とのトラブルを避けるため、猫は屋内で飼育しましょう。

【飼い猫を屋内で飼育するための準備】

- ①不妊去勢手術を行い、いなくなった場合や災害時のために名札、マイクロチップなどで、飼い主を明示
- ②トイレ・爪とぎの用意
- ③猫は上下運動を好むので、キャットタワーなどを用意

☎県動物指導センター

☎0296(72)1200

**福岡便・名古屋便
4月18日就航!!**

ますます便利になる茨城空港をぜひご利用ください。
☎県空港対策課 ☎029(301)2761

茨城 ↔ 福岡 飛行時間/約2時間 毎日運航

■運航ダイヤ

茨城 → 福岡	福岡 → 茨城
10:15 → 12:15	12:50 → 14:35
15:15 → 17:15	17:50 → 19:35



太宰府天満宮

茨城 ↔ 名古屋 飛行時間/約1時間 毎日運航

■運航ダイヤ (中部国際)

茨城 → 名古屋	名古屋 → 茨城
20:10 → 21:10	08:35 → 09:40



名古屋城

☎スカイマーク予約センター ☎050(3116)7370 9:00～19:30/全国共通・年中無休

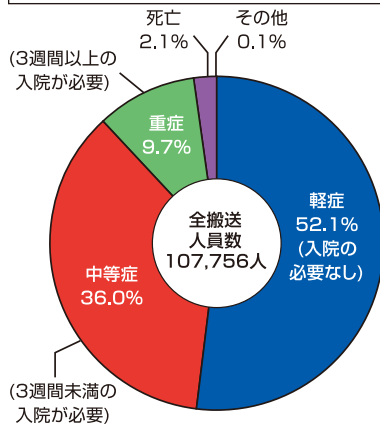
救急車の適正利用を！

県内では1日約300件、約5分に1回救急車が出勤しています。しかし、軽度な切り傷や擦り傷、通院のためのタクシー的利用など、救急車を必要としないケースで要請する事例が見られます。

救急車の台数には限りがあります。真に緊急を要する方のため、救急車の適正利用にご協力をお願いします。

ただし、緊急と思われる症状の場合には、迷わず119番してください。

茨城県の傷病程度別搬送人員構成比(平成24年)



☎県消防安全課

☎029(301)2896

特定健診で健康・長生き！

特定健康診査は、医療保険者(国民健康保険、健康保険組合、共済組合など)が40～74歳の加入者の方を対象に行う生活習慣病などの予防健診です。健診日時など、詳しくは皆さんが加入している医療保険者へお問い合わせください。

☎県厚生総務課

☎029(301)3172

戦没者等の妻の皆さまへ

次の方に、特別給付金が支給されます。

- ①戦没者等の妻として第22回特別給付金い号を受給されていた妻の方
 - ②戦傷病者の妻として第18回・第20回特別給付金を受給され、平成15年4月1日～平成18年9月30日の間に、戦傷病者である夫が公務または勤務関連の傷病で死亡した妻の方
 - ③平成15年4月1日～平成25年3月31日の間に新たに戦没者の妻となられた方
- 請求期限 ▶ ①平成28年6月13日
②③平成28年9月30日

詳しくはお住まいの市町村または下記まで。

☎県長寿福祉課

☎029(301)3337

お試しください！人気冷凍食品 3点まとめて500円(税別)
お申し込み期限 2014年5月16日(金)まで

生活応援 コープデリ おいしく食べる幸せがとどく、「生協の宅配」です。

まずは資料請求してください
コープデリの資料請求・お問い合わせは—

インターネットから
www.coopdeli.jp コープデリ 検索 <http://k.coopnet.jp/>

☎0120-043-502 9:00～20:00 ※営業時間以外も自動音声受付ダイヤルで承ります。

圏央道で結ぶ 茨城県と千葉県

稲敷IC ↔ 神崎IC

4月12日(土)15時 開通

圏央道稲敷ICから神崎IC間、10.6kmが4月12日(土)15時に開通します。茨城県から千葉県へ、圏央道が繋がります。

国土交通省 関東地方整備局
常総国道事務所 www.ktr.mlit.go.jp/jousou/

24時間、365日お客さまの声を聴いています。お問い合わせはNEXCO東日本お客さまセンター
☎0570-024-024
PHS・IP電話のお客さま 03-5338-7524

お知らせ ひろば

☎……問い合わせ先

☑……申し込み先

🏠……ホームページ



催し物

第13回 大好き いばらき ふれあいまつり

日時▶ 4/5(土) 10時~16時30分

(雨天時は6日に順延)

会場▶ 県三の丸庁舎広場ほか(水戸市)

内容▶ ステージイベント(大洗高校マーチングバンド演奏ほか)、県産品の紹介・販売、各種団体の出展、バザーなど

※県三の丸庁舎駐車場は、当日は利用できません。

※県立図書館駐車場は、図書館利用者のみが利用できます。

ご来場の際は公共交通機関をご利用ください。

📍 大好き いばらき 県民会議

☎029(224)8120

🏠「大好きいばらき県民会議」で検索

県植物園の料金を改正(4/1~)

○利用料金

植物園(熱帯植物館を含む)▶ 300円

年間入園券▶ 1,000円(新設)

春を迎えにぎわいを見せる植物園に、どうぞおでかけください。

自然観察会▶ 4/6(日) 10時

※県民の森駐車場集合

つばき展▶ 4/13(日)

春の山野草展・いわひば展▶

4/26(土)~29(火)

会場▶ 県植物園展示室(那珂市)

開園時間▶ 9時~16時30分

📍 県植物園管理事務所

☎029(295)2150

募集

県職員採用試験(大学卒業程度)

説明会

対象▶ 大学卒業程度試験の受験希望者

開催日▶ 5/14(水)

会場▶ 県庁(水戸市)

内容▶ 県の概要、採用試験の説明、県職員による職種別説明と個別相談

締め切り▶ 4/25(金)

📍・🏠 県人事委員会事務局

☎029(301)5549

🏠「茨城県人事委員会」で検索

県警察官採用試験

第1次試験日▶ 5/11(日)

○採用予定人数

警察官A▶ 男性102人程度、女性19人程度

警察官B▶ 男性17人程度、女性3人程度

○締め切り

インターネット▶ 4/14(月) 17時(受信有効)

郵送・持参▶ 4/15(火)〈消印有効〉

📍・🏠 県警察本部警務課採用係

☎(0120)314058〈サイヨーゴ・ハッピー〉

🏠「茨城県警察採用」で検索

県営住宅の入居者募集

募集期間▶ 4/1(火)~15(火)

入居日▶ 7/1(火)

申込書などの配布▶

茨城県住宅管理センター、市町村、県住宅課

※災害公営住宅(特定の市町村内において東日本大震災により滅失した住宅に居住していた方で、現に住宅に困窮していることが明らかである方ほか)の入居者も併せて募集します。

※一部の団地は、随時募集(先着順申し込み受け付け)を行っています。

📍・🏠 茨城県住宅管理センター

☎029(226)3350

🏠「茨城県営住宅」で検索

📍 県住宅課

☎029(301)4750

大好きいばらき県民債

4/17(木)発売開始!

身近な道路や交通安全施設などの公共施設整備のため、県と県内6市が共同で発行する債券です。ぜひこの機会にご購入ください。

発行額▶ 40億円

(お一人様1万円~500万円)

利率▶ 5年国債利回りを上回る利率

4/16(水)金融機関店頭・県ホームページで公表

📍・🏠 常陽銀行、筑波銀行、水戸信用金庫、茨城県信用組合、水戸証券、結城信用金庫の県内各窓口

📍 県財政課

☎029(301)2363

つくばエクスプレス(TX)沿線の宅地分譲

TX沿線のみらい平、万博記念公園、研究学園の各駅周辺で、個人向け宅地分譲を実施します。

今回はバラエティーに富んだ画地を選定し、全39画地を用意します。

住宅用地をお探しの方は、ぜひ一度お立ち寄りください。

ご希望の方には現地をご案内します。

募集期間▶

○4/26(土)~5/4(日):

万博記念公園駅、研究学園駅周辺

○5/10(土)~18(日):

みらい平駅周辺

📍・🏠 県土浦土木事務所つくば支所

☎(0120)298379(つくばみなくる)

🏠「茨城県 売主」で検索



協会けんぽにご加入の皆さまへ 4月に届く健診案内をぜひご覧ください!

生活習慣病予防健診(被保険者の健診)

- 対象は**35~74歳!**
- 補助があるから費用がお得!
- 各種がん検診も同時受診!

事業所に1通届きます

特定健診(被扶養者の健診)

- 対象は**40~74歳!**
- 市町村の集団健診や契約医療機関で手軽に受診できます!

ご自宅に届きます

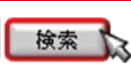


全国健康保険協会 茨城支部
協会けんぽ



お問い合わせ ☎029-303-1584(保健グループ)
〒310-8502 水戸市南町3-4-57 水戸セントラルビル

協会けんぽ 茨城



データいばらき

2月1日現在 ●総人口2,929,584人 [前月比1,422人減] (男性1,460,669人 女性1,468,915人) ●世帯数1,118,489世帯 [前月比170世帯増]

※おわび: 3月号(1月1日現在)の女性の人数に誤りがありました。正しくは1,469,597人です。

おでかけガイド



県近代美術館

企画展「フランス万華鏡」
5月11日(日)まで

当館のコレクションよりフランスの香気たよう作品を選び、万華鏡のように紹介します。



佐伯祐三「コルドヌリ(靴屋)」大正14(1925)年頃 県近代美術館蔵

水戸市千波町東久保666の1 ☎029(243)5111 画9992

県陶芸美術館

企画展「麗しのマイセン」
4月26日(土)～7月13日(日)

愛らしく表情豊かな19世紀のマイセン人形とディナーセットによる優雅な世界を紹介します。



マイセン磁器製作所「庭師の少年少女」19世紀後半 岐阜県現代陶芸美術館蔵

笠間市笠間2345(笠間芸術の森公園内) ☎0296(70)0011 画0012

県立歴史館

テーマ展「戦国から江戸へ一大名水野家3代」
4月8日(火)～5月18日(日)

結城藩主水野家は、徳川家康の生母於大の実家です。本展では、変革期を生きた水野家3代の歴史をたどります。



水野勝成肖像画(当館寄託)

水戸市緑町2の1の15 ☎029(225)4425 画(228)4277

美術館・博物館・歴史館の利用案内 (県立図書館は除く)

●各館の開館時間/9時30分～17時(入館は16時30分まで) ●月曜休館(祝日の場合はその翌日) ●満70歳以上の方(健康保険証、運転免許証などを持参してください)、障害者手帳などをお持ちの方と未就学児は入館無料。※歴史館では高校生以下は入館無料。

各施設については

ひばり おでかけガイド

検索

県天心記念五浦美術館

企画展「生誕100年 佐藤太清展」
4月13日(日)まで

文化勲章を受章した日本画家佐藤太清の生誕100年を記念する展覧会です。



佐藤太清「雪つばき」平成6(1994)年 日本芸術院蔵
北茨城市大津町椿2083 ☎0293(46)5311 画5711

県自然博物館

第60回企画展
「サバンナからのメッセージ
—アフリカの自然とその保全—」
6月15日(日)まで

ライオンなど50体を超える動物の剥製を展示し、アフリカの豊かな自然を紹介するとともに、人と自然との関わりについても考えていきます。



ザンビア南ルアンゴワ国立公園のライオン

坂東市大崎700 ☎0297(38)2000 画1999

県つくば美術館

個展やグループ展を開催

つくば市吾妻2の8 ☎029(856)3711 画3358

県立図書館

放送大学ライブラリー講演会「宇宙と人間」

…4月19日(土)14時～16時

三の丸寄席

…4月19日(土)15時～16時

水戸市三の丸1の5の38 ☎029(221)5569 画(228)3583

■開館時間/火～金9時～20時 土日祝9時～17時

■4月の休館日(1～4、7、14、21、28日)

☎029(300)50094
県国体推進課



今後も、県民総参加による茨城国体(愛称・いきいき茨城ゆめ国体)に向けて準備を進めてまいりますので、ご支援をお願いいたします。

具体的な実施方法などにつきましては、今後検討してまいります。心こもったおもてなしができるよう取り組んでまいります。

「第74回国民体育大会開催基本構想」におきまして、花いっぱい運動や環境美化運動、地域や学校単位での応援など、工夫した歓迎や応援活動を展開することとしています。

(水戸市・男性・50代)

平成31年に茨城で第74回国民体育大会が開催されます。今回は炬火ランナーが走る沿道に、美しいカンナの植栽がありました。今回も植栽をお願いします。

私の提案

世界も、自分も、変えるシゴト。

募集期間 4/1→5/12

青年海外協力隊 シニア海外ボランティア

あなたの技術や経験を生かして、開発途上国の人々と共に、その国の成長に貢献する、海外ボランティアに参加してみませんか。下記のとおり「体験談&説明会」を実施します。

参加無料・予約不要 入退場自由

4/6(日) LALAガーデンつくば
 (シニア海外ボランティア) 10:30～12:30 (青年海外協力隊) 14:00～16:00
 ■JICAボランティアの活動を見て・聞いて・イメージしよう!

4/13(日) 水戸市国際交流センター
 (シニア海外ボランティア) (青年海外協力隊) 14:00～16:00
 ■プロに聞く!AEONから講師を招きTOEICスコアアップの秘訣を伝授!

4/26(土) つくばサイエンス・インフォメーションセンター
 (シニア海外ボランティア) (青年海外協力隊) 14:00～16:00
 ■活動中の協力隊員にアクセス!Skypeで現場からの生の声をお届けします。

平成26年度 春募集 jica

◆募集期間 平成26年4/1(火)～5/12(月)(消印有効)

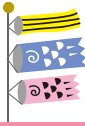
◆応募資格 日本国籍を有し、募集締切日現在下記年齢の方
 青年海外協力隊 満20～39歳
 シニア海外ボランティア 満40～69歳
 詳細は、説明会または下記でご確認ください。

JICA筑波 ☎029-838-1111 (平日9:30～17:45)
 または、http://www.jica.go.jp/volunteer/
 JICAボランティア 検索

JICAボランティア活動 写真展を開催!
 [つくば]3/22(土)～3/30(日) 10:00-20:00
 LALAガーデンつくばアーケード1階
 [水戸]4/1(火)～4/13(日) 9:00-21:00
 水戸市国際交流センター

■施設営業時間内の自由観覧
 ■最終日は16:00終了

いばらき イベントカレンダー 2014年4月○5月



4月

4/5(土)・6(日)
◆ひたち舞祭2014 SPRING
(日立市:平和通り、新都市広場ほか)
日立シビックセンター ☎0294(24)7711

4/6(日)
◆サスガ★カミスガ
(那珂市:JR上菅谷駅前ほか)
カミスガプロジェクト事務局
☎029(229)0845

4/6(日)
◆雷神社湯立祭
(筑西市:樋口雷神社)
筑西市生涯学習課 ☎0296(22)0183

4/13(日)
◆2014稲敷チュリップまつり
(稲敷市:浮島和田公園)
稲敷市観光協会 ☎029(892)2000

4/13(日)
◆第14回水海道千姫まつり
(常総市:水海道地区中心市街地(市民の広場ほか))
常総市観光物産協会 ☎0297(23)9088

4/13(日)
◆梨の花まつり
(筑西市:生涯学習センター「ペアーノ」)
筑西市観光協会 ☎0296(20)1160

4/19(土)~5/11(日)
◆第30回水戸のつつじまつり
(水戸市:偕楽園、千波湖畔、森林公園)
水戸観光協会 ☎029(224)0441

4/19(土)~5/11(日)
◆第43回笠間つつじまつり
(笠間市:笠間つつじ公園)
笠間市商工観光課
☎0296(77)1101

4/26(土)~5/18(日)
◆第25回竜神峡鯉のぼりまつり
(常陸太田市:竜神大吊橋)
常陸太田市観光物産協会
☎0294(72)8194

4/26(土)~5/18(日)
◆ネモフィラハーモニー
(ひたちなか市:国営ひたち海浜公園)
国営ひたち海浜公園 ☎029(265)9001

4/29(火)~5/5(月)
◆笠間の陶炎祭(ひまつり)
(笠間市:笠間芸術の森公園イベント広場)
笠間焼協同組合 ☎0296(73)0058

5月

5/1(木)
◆御田植祭・流鏝馬
(鹿嶋市:鹿島神宮)
鹿嶋市商工観光課 ☎0299(82)2911

5/3(土)
◆第25回うしく・鯉まつり
(牛久市:牛久市役所・市役所西側近隣公園)
青少年育成牛久市民会議事務局
☎029(871)2301

5/4(日)
◆帆引き船フェスタ
(かすみがうら市:歩崎公園)
かすみがうら市観光協会 ☎029(897)1111

5/10(土)
◆第3回坂東レンゲまつり
(坂東市:七郷中川土地改良区ほか)
坂東市農政課 ☎0297(35)2121

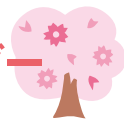
5/17(土)・18(日)
◆常陸国YOSAKOI祭り
(大子町:文化福祉会館「まいん」駐車場ほか)
常陸国YOSAKOI祭り本部委員会
☎0295(72)4545

5/18(日)
◆ひたちなか・大洗・東海PRの日
/ひたちなかフラフェスティバル
(ひたちなか市:国営ひたち海浜公園)
ひたちなか市観光振興課 ☎029(273)0111

5/24(土)~6/29(日)
◆第63回水郷潮来あやめまつり大会
(潮来市:水郷潮来あやめ園)
潮来市観光商工課 ☎0299(63)1111

5/25(日)
◆小貝川フラワーフェスティバル2014
(下妻市:小貝川ふれあい公園)
下妻市産業振興課 ☎0296(43)2111

いばらき イベントカレンダー 桜まつり



~4/13(日)
◆土浦桜まつり
(土浦市:亀城公園ほか)
土浦桜まつり実行委員会 ☎029(824)2810

~4/22(火)
◆第37回国指定名勝「桜川」の桜まつり
(桜川市:磯部桜川公園)
桜川市商工観光課 ☎0296(55)1159

3/30(日)~4/13(日)
◆権現山公園桜まつり
(潮来市:権現山公園)
水郷潮来観光協会 ☎0299(63)3154

4/1(火)~15(火)
◆第30回水戸の桜まつり
(水戸市:桜山、千波公園、県三の丸庁舎ほか)
水戸観光協会 ☎029(224)0441

4/1(火)~20(日)
◆日立さくらまつり
(日立市:平和通り、かみね公園ほか)
日立市観光物産協会 ☎0294(22)3111

4/4(金)~13(日)
◆ひたちおおたさくらまつり
(常陸太田市:西山公園)
常陸太田市観光物産協会
☎0294(72)8194

4/5(土)・6(日)
◆第5回坂東さくらまつり
(坂東市:八坂公園、逆井城跡公園)
坂東さくらまつり事務局 ☎0297(20)8666

4/5(土)~5/6(火)
◆あたご山桜まつり
(笠間市:愛宕山大駐車場周辺)
笠間観光協会 ☎0296(72)9222

4/6(日)
◆第43回しもつま砂沼桜まつり
(下妻市:砂沼広域公園)
下妻市産業振興課
☎0296(43)2111

4/10(木)
◆外大野しだれ桜祭り
(大子町:外大野)
しだれ桜を守る会 ☎0295(76)0054

4/19(土)~5/6(火)
◆八重桜まつり
(那珂市:静峰ふるさと公園)
那珂市商工観光課 ☎029(298)1111

茨城の観光情報はここ

おいでよ! とちぎわんぱく公園へ

花と遊びがいっぱい!

とちぎわんぱく公園 TEL.0282-86-5855

〒321-0211 栃木県下都賀郡壬生町大字国谷2273 <http://www.park-tochigi.com/wanpaku/>

北関東自動車道 壬生ICから約2Km

入園無料・無料駐車場 約1,000台

県営都市公園に出かけてみよう!

県では、緑豊かで誰もが利用でき、災害時の防災拠点などにも活用できる都市公園を整備しています。県内には22カ所の県営都市公園があり、地域の魅力ある観光拠点としても利用されています。このうちの5カ所を紹介します。



📍 県公園街路課 ☎029(301)4656 📄「茨城県営都市公園」で検索

その1

大子広域公園 (大子町)

奥 久慈地方の豊かな自然環境や温泉資源を生かして整備しています。



主な施設

■ フォレスパ大子

プールエリアと温泉エリアがあり、家族連れに大人気。夏には屋外プールも開放され、波の出るプールや滝スライダーが楽しめます。
☎0295(72)6100

■ オートキャンプ場グリーンヴィラ

設備が充実しているのでキャンプ初心者や家族連れも安心。露天風呂付き温泉大浴場も自慢です。
☎0295(79)0031

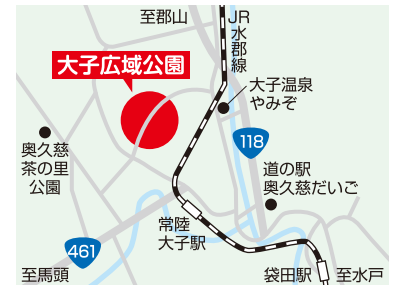
【開園時間】8:30~20:00

【休園日】毎月第1水曜日(祝日の場合は翌日)
12月31日、1月1日

📍 大子広域公園(大子町大字浅川2921)

■ アスレチックほか

山の斜面を生かしたアスレチックや多目的運動広場、テニスコートなどの施設があります。
☎0295(72)5824



その2

笠間芸術の森公園 (笠間市)

毎 年4月29日~5月5日に開催される大陶器市「笠間の陶炎祭」などイベント会場としても有名です。



主な施設

■ あそびの杜

ローラー滑り台やネット遊具など大小さまざまなアスレチックは、子どもたちに大人気。滑り台用マットは無料で貸し出しています。

■ 笠間工芸の丘

笠間焼の展示販売をはじめ、初心者から愛好家までロクロや手ひねりなど陶芸も楽しめます。

【開園時間】8:30~17:00

【休園日】12月31日、1月1日

📍 笠間芸術の森公園インフォメーションセンター(笠間市笠間2345) ☎0296(72)1990

■ 陶の杜

ヒノキの森の中に陶造形作家の作品を展示。見るだけでなく直接触れて楽しむことができます。



その3

港公園 (神栖市)

鹿 島港の中央に位置する緑に囲まれた公園で、芝生でゆっくりくつろぐこともできます。



主な施設

展望塔

高さ52mの展望塔からは、鹿島臨海工業地帯や鹿島灘を一望でき、その景色は圧巻です。



【施設の利用時間】〈展望塔〉8:30~17:00

【利用料金】〈展望塔〉大人200円
中学生以下100円

【休館日】毎月第1水曜日(祝日の場合は翌日)
12月29日~31日



☎ 港公園管理事務所(神栖市東深芝10) ☎0299(92)5155

その4

洞峰公園 (つくば市)

洞 峰沼を中心にたくさんの木々が生い茂り、自然豊かな空間が広がっています。



主な施設

屋内温水プール

太陽光発電と太陽光集熱を利用し、一年中水泳を楽しむことができます。長さ50mのプールに9コースが用意されており、水泳教室も開催されています。

ウォーキング
ジョギングコース

距離の異なる3つの周回コースがあり、専用レーンも用意されています。



水と緑の広場

洞峰沼を望む一面が芝生となっている広場は、訪れる人の憩いの場となっています。



【施設の利用時間】〈プール〉9:00~21:00

【休館日】毎月第1水曜日(祝日の場合は翌日)
12月31日、1月1日

☎ 洞峰公園管理事務所(つくば市二の宮2-20) ☎029(852)1432

その5

砂沼広域公園 (下妻市)

沼 の中央には、全長395mのY字橋があり、橋上からは沼の全景や筑波山など景観を楽しむことができます。



主な施設

砂沼サンビーチ (7月中旬~8月下旬)

25mの本格的プールをはじめ、50mの滝すべり、120mのウォータースライダーのほか、波の出るプール、流るるプールなど10種類ものプールが楽しめます。

【利用料金】大人1,100円 小中学生500円 幼児300円

遊歩道

砂沼の周囲に約6kmの遊歩道が整備され、散歩やジョギング、サイクリングが楽しめます。

【開園時間】8:30~21:00

【休園日】毎月第1水曜日(祝日の場合は翌日)
12月31日、1月1日



☎ 砂沼広域公園管理事務所(下妻市長塚乙4-1) ☎0296(43)6661

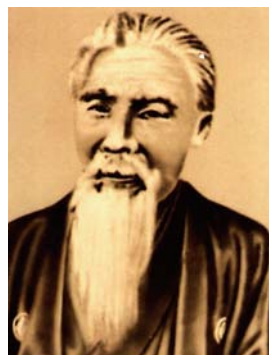
これ、自慢できます!!

えっ?

あんぱんを初めて作ったのは茨城県人!



桜あんぱん



初代 木村安兵衛

銀座木村屋の創業者 木村安兵衛^{やすべえ}は、牛久市出身の武士でした。明治維新によって失業に追い込まれたため、江戸に出て当時の職業訓練学校に通い始め、そこでパン作りに出合います。

「この国の食卓にパンを並べてみせる」という信念のもと、息子の英三郎と日本人の好みに合うパン生地の開発に研究を重ね、1869（明治2）年、安兵衛は木村屋の前身でもあるパン屋「文英堂」を開きます。

1875（明治8）年4月4日、明治天皇が水戸藩下屋敷でお花見をする際に、山岡鉄舟を介して安兵衛親子が考案したあんぱんを献上しました。そのことから、4月4日は「あんぱんの日」として記念日に制定されています。

慶事に用いられる八重桜の塩漬けを添えたこの時のあんぱんは、今も「桜あんぱん」として売られる木村屋の名物です。

安兵衛親子のひたむきな志と味へのこだわりを再現したあんぱんに、文明開化の息吹を感じてみませんか。

茨城ってすごい!!

東日本大震災三周年追悼・復興祈念式典

東日本大震災から3年を迎えた3月11日、県庁講堂で「東日本大震災三周年追悼・復興祈念式典」を開催しました。式典には、ご遺族、国会議員、県議会議員、市町村長、関係団体の代表などが参列し、国の追悼式に併せて大震災が発生した14時46分に1分間の黙とうを行い、犠牲者の方々のご冥福をお祈りしました。また、参列者全員で献花を行い、哀悼の意をささげました。

式典の中で、知事は、犠牲者の方々への追悼の言葉と共に「大震災の教訓を踏まえた災害に強い県土づくりや、県民が安全・安心に暮らせる生活大県づくりに全力を注ぐ」と決意を述べました。

県議会議員、町村会長の追悼の辞に続き、福島県富岡町で被災し北茨城市に避難された日立北高等学校の佐藤愛実さんが「当たり前のできること、人の優しさ、困難に向かう強い心を忘れずに生きていく」と、また、今年、新成人となられた高萩市出身の坂本峻輔さんが「震災で何が失われ何が生まれたのか、しっかりと後世に伝えるよう努力を重ねる」と力強く復興への誓いを述べました。

さらに、つくば市立竹園東小学校合唱部が、復興への願いを込め「花は咲く」、「ふるさと」を合唱しました。

今回の式典は、震災からの復興を成し遂げ、さらなる発展に向けて取り組んでいく決意を新たにすることができました。



4月の広報広聴案内

テレビ放送

【磯山さやかの旬刊! いばらき『若大将のゆうゆう散歩』内で放送】

テレビ朝日 毎週金曜日(午前10:25頃 2分間) 火・水・木曜日(午前5:50~6:00の間) ※ダイジェスト版CM

いばらき大使の磯山さやかさんが県内の観光スポットなどを歩きつつ茨城の知られざる魅力を紹介します。

4月 4日 茨城の桜の名所 4月 18日 笠間の陶炎祭

4月 11日 新鮮、元気な直売所特集 4月 25日 ネモフィラ

※放送内容は変更される場合もあります。

電子チラシ

電子チラシポータルサイトShufoo!で、「ひばり」や観光情報などを配信
<http://www.shufoo.net>

インターネットテレビ

いはキラTV

<http://www.ibakira.tv>

ホームページ

<http://www.pref.ibaraki.jp/>

ツイッター

@Ibaraki_Kouhou

県政についての意見・要望などは

県民相談センター(県庁舎3階) ☎029(301)2147 2169 ✉email@pref.ibaraki.lg.jp

または、次の地方県民相談センターへ

常陸太田合同庁舎内 ☎0294(80)3322 鉾田合同庁舎内 ☎0291(33)6123

土浦合同庁舎内 ☎029(822)7010 筑西合同庁舎内 ☎0296(24)9074

※法律相談(電話要予約)は、県庁舎3階の県民相談センターで受け付けています。



次回「ひばり」5月号の新聞折り込みは4月27日(日)です。