



茨城県

9月号 平成26年9月1日
発行人 茨城県広報広聴課
〒310-8555 水戸市笠原町978 番6
TEL 029-301-2128
FAX 029-301-2168
TEL 029-301-1111 (代表)

ひばり



そば畑(常陸太田市赤土町大野地区) 常陸太田市観光振興課 ☎0294(72)8071

●コミュニティいばらき
“もしも”の時に備えましょう! 防災対策
~私たちにできること~

●いばらきクローズアップ
9月は茨城県動物愛護月間です ほか

●お知らせひろば
コキアカーニバル開催! ほか

●これ、自慢できます!!
えっ!? 水戸市で誕生!
世界中で愛されるゲーム「オセロ」

常陸太田市の山間部は昼夜の気温差が大きく水はけも良いため、そば作りに適しています。

「常陸秋そば」は、昭和53年に旧金砂郷村の在来種から選抜育成された品種で、実が大きく粒ぞろえや品質が良いことから、昭和60年に県の奨励品種となりました。

本県のそばの生産量は全国第3位(平成25年産・都道府県別)であり、本県は日本のそば消費を支える産地の一つとなっています。

全国のそば職人やそば通の方からも高い評価を受けている「常陸秋そば」をご賞味いただき、香りの高さや甘みを味わってみてはいかがでしょうか。

常陸秋そば



茨城県知事
橋本 昌



茨城県広報紙

“もしも”の時に 備えましょう! 防災対策

コミュニティ

いばらき

女性特派員
のレポート

～私たちにできること～



いばらき
女性特派員
坂井 玲子

9月1日は防災の日です。

東日本大震災から約3年半が経った今、あらためて防災について考えてみませんか。

県や市町村では、さまざまな防災対策を推進・強化していますが、日頃から県民の皆さん一人一人が、防災に関する正しい知識を身に付け、「自分の身は自分で守る」ことが最も大切です。

今回は、女性の視点から見た防災対策について紹介します。

☎ 県防災・危機管理課 ☎029(301)2885

女性の視点から 見た防災対策

数少ない女性防災士として、つくば市で活動する永倉喜代さん。

「たくさんの方の防災グッズを買い込むのではなく、身近なモノで何ができるのかを考えてほしい」と見せてくれたポーチには、スカーフ、ヘアゴム、ストッキング、ハンカチ2枚、レジ袋、ウエットティッシュ、ティッシュ、マスク、生理用品、小銭、チョコレイトがきれいに収められていました。「これらを常に持ち歩いています。私は非常持出品をそろえる際、①すぐに使うもの、②2〜3日で使うもの、③長期間使うものに分けて整理しています。」と、実演を交えながら話してくれました。



スカーフでの応急手当の方法を実演する永倉さん

夏場には、ぬれたタオルを何本か凍らせておくこともお勧めだそうです。「熱中症対策など、災害時に限らずさまざまな場面で活躍します。それに、停電時には保冷剤の代わりにもなって便利ですよ。」と話す永倉さん。そのアドバイスから、生活の中のちょっとした工夫が、万が一の時に役立つのだと知りました。

災害に備えて 私たちにできること

「ダンゴムシの形になって！」東日本大震災では真っ先に近所の小学校に向かい、子どもたちに自分の体を守る体勢を指示しました。そして「家に帰ったら、懐中電灯を用意すること、鍋やポットに水をためること、防寒にもなるのでタオルを首にかけておくこと」を3回繰り返し、子どもたちに言い聞かせたそうです。

防災の第一歩は、「自助」です。「自助」が、近所の人たちと協力し合う「共助」へとつながり、地域の防災力が高まっていきます。「近所付き合いが苦手という方は会釈だけでもいいので、まずは挨拶から始めましょう」と永倉さん。日頃からお互いを意識することが大切で、日々の小さな積み重ねが災害時には大きな力になると教えてくれました。「怖かったね」「大丈夫だった？」など、何気ないおしゃべりがストレス解消になり、心のケアとなるそうです。

「肩肘張らないこと」が永倉流。阪神・淡路大震災と東日本大震災、2つの大きな震災を経験し「本当に必要なモノ」について考えてきた永倉さんだからこそ、その言葉には説得力がありました。皆さんも、自分でできそうなことから始めてみてはいかがでしょうか。

地震や津波、風水害などから身を守るためには

地震が起きたら

- ① 自分の身の安全を図る(机などの下に入る)
- ② 火の始末をする(揺れが収まってから)
- ③ 非常脱出口を確保する
- ④ 火が出たらすぐに消火する(二次災害防止)
- ⑤ 正しい情報を手に入れる
- ⑥ 慌てて外に飛び出さない

津波が起きたら

- ① まずは高い所に逃げる
- ② 津波の注意報・警報や避難勧告・避難指示を待たない
- ③ 徒歩で逃げて危険が去るまで待つ
- ④ 港や海岸・川岸には近づかない

竜巻が間近に迫ったら

⇒気象情報や竜巻注意情報などを確認しましょう!!

屋内

- ① シャッターや雨戸・カーテンを閉める
- ② 窓から離れ、家の中心部に移動する
- ③ 頑丈な机の下などで身を守る

屋外

- ① 頑丈な構造物に避難する
- ② 車庫や物置・プレハブなどには避難しない
- ③ 飛来物に注意する

台風や大雨に備える

- ① 台風情報などの最新の気象情報を確認する
- ② 停電などに備えて非常持出品を準備する
- ③ むやみに外出しない
- ④ 危険を感じたら周囲の状況に注意して避難する

非常持出品を備えておこう!

災害時に必要なものを即座に持ち出して避難するためには、非常持出品を備えておくことが大変有効です。ここでは参考例を掲載しますが、皆さんの家庭の構成に合った品目を準備しておきましょう。

参考例



非常食(最低3日分)

- 飲料水(1人1日3リットル)
- 乾パン・缶入りパン
- 缶詰(缶切り)
- ビスケット
- チョコレート
- 加熱しないで食べられるもの

救急セット

- 包帯
- ハサミ
- ガーゼ
- ばんそうこう
- 家庭常備薬
- 三角巾

衣類

- セーター
- ジャンパー
- 下着
- タオル・せっけん
- 軍手
- 靴下

その他

- 現金・通帳・印鑑
- 懐中電灯・電池
- マッチ・ライター
- 携帯ラジオ
- 携帯トイレ
- 粉ミルク・おむつ

防災お役立ち情報

県防災・危機管理局 twitter(ツイッター)

防災や消防に関しての情報を定期的に発信するツイッターを開設しています。

災害時の被害情報なども発信しますので、ぜひフォローしてください!!

「茨城県防災 ツイッター」で検索

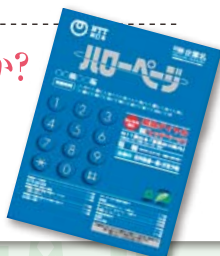
防災・危機管理ポータルサイト

気象情報や県の発表する防災情報などを集約したホームページです。

「防災・危機管理ポータルサイト」で検索

防災情報「レッドページ」をご存知ですか?

電話帳(ハローページ)の冒頭部分に防災情報(避難所・非常持出品・緊急ダイヤルなど)を掲載しています。最寄りの避難所をご確認ください。



防災情報メール

ご登録いただいた方に、気象情報や避難情報など(選択受信可)をメールで提供します。

気象情報

- 警報(大雨・洪水・暴風・波浪・高潮)
- 土砂災害警戒情報 ● 竜巻注意情報
- 地震(震度4以上) ● 津波情報

避難情報

- 避難準備情報 ● 避難勧告 ● 避難指示

登録方法(携帯電話やスマートフォンから)

右のQRコードを読み込み登録
<http://mobile.pref.ibaraki.jp>

「災害・防災情報」▶「防災情報メール」から登録



9月は茨城県動物愛護月間です

～ペットを飼うことを簡単に考えていませんか？～



本紙2月号で「犬の処分数全国ワースト1脱却宣言！」を掲載し、「動物を飼うことの自覚と責任の重さ」をお伝えしたところ、皆さまから多くのご意見をいただきました。

犬の処分数は平成25年度は2,158頭と、10年前の9,868頭と比べて大きく減少していますが、まだまだ捨てられてしまう動物たちが数多く見られます。

本県では動物愛護の啓発を強化するため、法律で規定されている「動物愛護週間」の期間を拡大し、「動物愛護月間（9月1日から30日まで）」としています。

動物愛護の基本は、最後まで正しく飼うことです。みんなで動物と幸せに暮らしましょう。

放し飼い厳禁！！

- 犬の放し飼いは危険です。特に子どもやお年寄りへのかみつき事故は、命に関わる重大事故になりかねません！
- 放し飼いにより飼い主のいない犬や猫が産まれてしまいます！

捨てず増やさず飼うなら一生！！

※動物の愛護及び管理に関する法律でも規定されています。

- **ペットを捨てるのは犯罪です！**
(法※第44条3「100万円以下の罰金」)
- **繁殖制限は飼い主の責任です！**
(法※第37条「繁殖制限」)
- **命をみとるまで飼えるか、良く考えましょう！**
(法※第7条4「終生飼養」)

チェック！ペットを飼い始める前に

- ペットに迎える動物の習性や飼い方、寿命や成長後の大きさなどの情報収集をしていますか？
- ペットの餌代、ワクチン代、医療費、ペット用品代などの必要な費用を、生涯にわたり支払えますか？
- 毎日欠かさず、ペットの世話に時間と手間をかけられますか？
- あなたの体力で世話ができるペットですか？
- ペットを飼うこと（将来介護も必要なことなど）について、家族全員が賛成していますか？
- 家族の中に、動物に対するアレルギーを持つ人はいませんか？
- ペットを飼うことができる住宅ですか？
- 引っ越しや進学、就職、結婚などにより、ペットを手放すことはないですか？
- 万が一、飼えなくなった時のことを考えていますか？

1つでもチェックが付かない場合は、考え直してみましょう。

県の主な取り組み（動物愛護推進員の協力のもと、各地でさまざまな活動をしています。）

動物愛護啓発活動



動物ふれあい教室（犬の聴診）の様子。その他、動物愛護フェアや譲渡情報バンクなどを行っています。

譲渡活動

県動物指導センターでの子犬の譲渡会のほか、ボランティアの方々のご協力による譲渡活動により、平成25年度は合計1,159頭の犬猫を譲渡しました。



平成26年度動物愛護週間ポスター
絵画コンクール（環境省）最優秀作品

動物愛護フェアのお知らせ

日時 9月23日(火)～28日(日) 場所 県立図書館（水戸市三の丸1の5の38）

内容 ● 動物愛護写真展（エントランスホール・ギャラリー）

- 「犬と猫と人間と」無料上映（視聴覚ホール）※9月23日のみ（上映時間 13時15分～15時15分（2時間））
- 「どうぶつ絵本読み聞かせ」（お話し室）※9月28日のみ（1回目：14時30分～15時、2回目：15時30分～16時）

☎ 県動物指導センター ☎0296(72)1200 📱「茨城県 動物」で検索

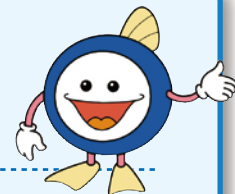
※迷子になった犬や猫は、一定の期間保護しています。お探しの方は、すぐに連絡してください！

（県ホームページ「その他お知らせ」→「迷子になった犬や猫をお探しの方へ」からもアクセスできます。）

9月10日は「下水道の日」です

接続しましょう 下水道へ！

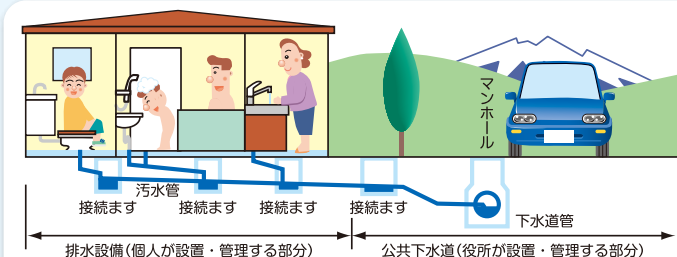
☎ 県下水道課 ☎029(301)4674 📄 「茨城県 下水道」で検索



下水道マスコットキャラクター スイスイ

公共下水道が供用開始されたら、速やかに接続工事をしましょう！

法律（下水道法）により、くみ取りトイレの場合は**3年以内**に、浄化槽（合併・単独）の場合は遅滞なく下水道に接続することが義務付けられています。



下水道への接続工事については、お住まいの市町村の下水道担当課までお問い合わせください！

- 下水道への接続工事は、**市町村ごとに決められている排水設備指定工事店しかできません。**
- **接続補助制度**を設けている市町村があります。

下水道課の広報啓発活動



茨城県下水道コンクール

小・中学生および一般の方を対象に、絵画・ポスター、作文、新聞、書道、標語の5部門により実施しています。

出前講座



職員が小学校に伺い、下水道についての授業を行います。

下水処理場見学会



県内の流域下水道事務所では、処理場の見学会を開催しています。

「いばらき水の天使（下水道イメージアップ協力員）」を募集しています！詳しくは県下水道課ホームページをご覧ください！

9月9日は「救急の日」です

救急車を正しく利用しましょう

☎ 県医療対策課 ☎029(301)3186



救急車は限られた資源です。真に緊急を要する方のため、救急車の適正利用にご協力をお願いします。

こんなときは、すぐに119番通報を！！

- 意識がない ● けいれんが止まらない
- 強い吐き気があり、冷や汗が出る ● 大量に出血している
- 広範囲のやけど ● 頭や胸や背中での突然の激痛
- 顔色がひどく悪く、ろれつが回らない
- 突然手足がしびれ、力が入らない ● 交通事故
- 高所からの転落 など

さらに子どもの場合は…

- 何かを飲み込んで、意識がない
- 全身にじんましんが出て、顔色が悪い
- 返事がなく、もうろうとしているなどのときも危険です



救急車の呼び方

119番に電話をすると、次のような質問をされます。落ち着いて、はっきりと教えてください。



県内のAED設置登録施設では、詳しい設置場所を表示しています。

- Q1 火事ですか？救急ですか？
- Q2 どうしましたか？（症状について）
- Q3 住所と名前、電話番号を教えてください。
- Q4 その場所の目印はありますか？
- Q5 周りに人はいますか？（心肺停止の場合）近くにAEDはありますか？

迷ったときは…救急のときの相談窓口や、お近くの医療機関を探すことのできるサービスがあります。（無料）

電話で

茨城県救急医療情報コントロールセンター 029(241)4199

24時間対応で、救急の医療機関をご紹介します。

こども救急電話相談 #8000（または029(254)9900）

お子さまの急な病気やケガに、看護師がアドバイスします。

平日（夜間）18:30～24:30、休日（昼間・夜間）9:00～17:00、18:30～24:30

インターネットで

茨城県救急医療情報システム

📄 「茨城県救急医療」で検索

お知らせ ひろば

問……問い合わせ先

申……申し込み先

HP……ホームページ



催し物

コキアカーニバル開催!

紅葉する不思議な草“コキア”が「みはらしの丘」をまるまる・もこもこと埋め尽くす光景は圧巻! 丘を真っ赤に染め上げるコキアと、すそ野に広がるコスモスが作り上げる、ここだけにしかない秋の風景が見られます。期間中は各種イベントのほか、地元茨城の食材や特産品も味わえます。

期間▶9/13(土)~10/19(日)

開催地▶国営ひたち海浜公園

※9/15(65歳以上)、10/5、10/19は入園料無料

問ひたち公園管理センター

☎029(265)9001

問県公園街路課 ☎029(301)4656



案内

旧陸海軍の史料はありませんか?

茨城郷土部隊史料保存会と協力して、旧陸海軍に関する史料の収集・保存や展示を行っています。遺品や写真などの史料をお持ちの方は、ご連絡ください。

問県長寿福祉課 ☎029(301)3337

大好きいばらき県民債9/16発売開始!

身近な道路や交通安全施設などの公共施設整備のため、県が発行する債券です。

ぜひこの機会にご購入ください。

発行額▶35億円(お一人様1万円~500万円)

利率▶5年国債利回りを上回る利率

※9/12(金)に金融機関店頭・

県ホームページで公表

問・申常陽銀行、筑波銀行、水戸信用金庫、茨城県信用組合、水戸証券、結城信用金庫の県内各窓口

問県財政課 ☎029(301)2363

HP「大好きいばらき県民債」で検索

小児マル福制度の対象者を拡大

県では、0歳から小学3年生までの小児の医療費助成を行っています。

さらなる子育て世帯の負担軽減を図るため、10月から対象者を拡大します。

<拡大後>外来:小学6年生まで

入院:中学3年生まで

なお、新たに対象となる小学4年生以上の方には、10月から有効となる受給者証が発行されますが、市町村への申請が必要な場合があります。

また、市町村によっては、単独でこれ以上の助成を行っている場合もあります。

詳しくは、お住まいの市町村医療福祉担当課へお問い合わせください。

問県厚生総務課 ☎029(301)3171

児童扶養手当について

児童扶養手当は、父母の離婚などで、父または母と生計を同じくしていない児童を育てている方に支給されます。

現在、児童扶養手当を受給している方は、毎年8月中に現況届を提出いただく必要がありますので、まだお済みでない場合は忘れずに届け出を行ってください。

また、児童扶養手当を受給するには要件があります。手当に関するご相談など、詳しくはお住まいの市町村担当窓口へお問い合わせください。

問県子ども家庭課 ☎029(301)3258

今年の健診は受けましたか?

9月は循環器疾患予防月間です。年に一度は必ず健診を受けて、健康状態をチェックしましょう。

40~74歳の方を対象に、医療保険者(国民健康保険、全国健康保険協会茨城支部健康保険組合、共済組合など)が生活習慣病などを予防するための特定健診を実施しています。日時や場所など、詳しくは皆さんが加入している医療保険者(保険証記載の窓口)へお問い合わせください。

問県保健予防課 ☎029(301)3229

ビジネス・ライフ科が新たに設置されます!

結城特別支援学校の高等部に、軽度の知的障害の生徒を対象とした、就職率100%を目指す専門学科が設置されます。

設置年月日▶平成27年4月1日

募集定員▶16名(県内全域から募集)

選考方法▶検査(知的能力、運動能力、社会生活能力など)、面接など

選考時期▶平成27年3月上旬

(県立高等学校と同日)

※事前に教育相談を受ける必要があります。

問・申県立結城特別支援学校

☎0296(32)7991

問県特別支援教育課 ☎029(301)5280

募集

シルバーリハビリ体操指導士募集

高齢者の健康づくりや介護予防に役立つシルバーリハビリ体操を指導・普及する体操指導士の養成講習会受講者を募集します。

受講日程▶130コース 10/6、9、16、20、23、27(受講料無料) 131コース 10/10、14、17、21、24、31

132コース 11/10、13、17、20、27、12/1

受講会場▶県立健康プラザ(水戸市)

募集締め切り▶130コース(9/9)、131コース(9/16)、132コース(10/14)

応募方法▶往復はがきで申し込み

問・申県立健康プラザ介護予防推進部

〒310-0852 水戸市笠原町993の2

☎029(243)4217

問県保健予防課 ☎029(301)3229

広告

9月は特定健診受診促進月間です

年に一度 家族みんなで健康診断

—平成25年度健康標語優良賞作品—

年に一度は、特定健診を受けて健康チェックをしましょう。
対象は、40歳から74歳までの方です。

茨城県市町村国民健康保険・国保組合

広告

茨城県市民公開講座

入場料無料
駐車場無料

【日時】10月5日(日) 13:30~15:00 定員150名
【会場】茨城県開発公社ビル 4階・4-H (水戸市笠原町978-25)

内容

「あなたの目は大丈夫!?(13:30~14:30)
~かすみ目?飛蚊症?乾き目?etc~
(講師)中村 丹雄 先生(茨城県眼科医会 会長)
堀本 宰 先生(茨城県眼科医会 副会長)
加畑 隆通 先生(茨城県眼科医会 常任理事)

会場の皆様からの質問コーナー (14:30~15:00)

共催:茨城県眼科医会/千寿製薬株式会社 後援:公益財団法人 茨城県アイバンク/水戸市

お問い合わせ 茨城県眼科医会 ☎029-306-9567

おでかけガイド



県近代美術館

企画展「美術の冒険 国立国際美術館コレクション展」
9月28日(日)まで

国立国際美術館の所蔵作品の中から、教科書に載っているセザンヌ、ピカソらの作品をはじめ、草間彌生、奈良美智ら現代の代表的な作家までの作品83点により、現代美術の多様な表現と魅力を紹介します。



やなぎみわ「My Grandmothers:YUKA」2000年

水戸市千波町東久保666の1 ☎029(243)5111 ㊟9992
(入館料)一般980円、高・大生720円、小・中生360円

県天心記念五浦美術館

企画展「水のシンフォニー」
9月28日(日)まで

横山大観の「瀟湘八景」、クロード・モネの「ポール＝ドモワの洞窟」などの日本、世界の水辺を描いた名画から、映像、立体作品など現代の多様な表現まで、水にまつわる作品を紹介します。



クロード・モネ「ポール＝ドモワの洞窟」
1886年 県近代美術館蔵

北茨城市大津町椿2083 ☎0293(46)5311 ㊟5711
(入館料)一般510円、高・大生310円、小・中生210円

県陶芸美術館

テーマ展「和食と現代陶芸」
9月10日(水)まで

「食と器の関わり」をテーマとして、県内作家を中心とする12名の作品により、さまざまな食卓を彩る現代陶芸の一端を紹介します。

コレクション展「新収蔵品展」
9月28日(日)まで

25年度に新たに当館のコレクションに加わった人間国宝・前田昭博の「白瓷面取壺」をはじめとする作品19点を紹介します。



前田昭博「白瓷面取壺」2010年

笠間市笠間2345(笠間芸術の森公園内) ☎0296(70)0011 ㊟0012
(入館料)一般310円、高・大生260円、小・中生150円

美術館・歴史館・博物館の利用案内 (県立図書館は除く)

- 各館の開館時間/9時30分～17時(入館は16時30分まで)※五浦美術館は9時開館●月曜休館(祝日の場合はその翌日)
- 満70歳以上の方(健康保険証、運転免許証などを持参してください)、障害者手帳などをお持ちの方と未就学児は入館無料。

■各施設については

[ひばり おでかけガイド](#) [検索](#)

県立歴史館

テーマ展「漆の世界」
9月6日(土)～28日(日)

「漆」は漆器のほかにも、家具・調度や馬具などさまざまな用途で使われてきました。知っているようで知らない漆。身近なようで身近でない漆。今回の展示では、そんな漆を使ったさまざまな品を紹介します。



しんじょうつるたまこえだうめもんざんざんたかまき え こうつう
進上鶴卵枝梅文金銀高時絵香合 (当館蔵)

水戸市緑町2の1の15 ☎029(225)4425 ㊟(228)4277
(入館料)一般150円、大学生80円、高校生以下無料

県自然博物館

開館20周年記念企画展
「新茨城風土記 一ひとと自然のものがたり」
11月24日(月)まで

人々は自然からさまざまな恵みを享受して産業を発達させ、また、多くの伝承や祭りなどの文化を育んできました。

本企画展では、人々の暮らしとの関わりを中心に、魅力ある本県の自然を紹介し、現代の風土記で茨城の魅力を再発見してください。

坂東市大崎700 ☎0297(38)2000 ㊟1999
(入館料)一般740円、高・大生450円、小・中生140円



アングウのつるし切り

県つくば美術館

貸しギャラリーによる展覧会を開催(個展やグループ展)
第3回土曜講座「美術の冒険 国立国際美術館のコレクションから」
…9月13日(土)13時30分～

講師:井野功一(県近代美術館 主任学芸員)
つくば市吾妻2の8 ☎029(856)3711 ㊟3358
(入館料)無料

県立図書館

経営・創業無料相談会

…9月14日(日)、28日(日) 10時～16時20分の間に1時間ずつ5回実施
行政書士「くらしのお困りごと」無料相談会

…9月12日(金)16時～19時、20日(土)13時～16時
三の丸寄席「早秋寄席」

…9月13日(土)15時～16時

放送大学ライブラリー講演会

…9月20日(土)14時～16時

テーマ「日本の生態学的自然観とサステイナビリティ」

水戸市三の丸1の5の38 ☎029(221)5569 ㊟(228)3583

■開館時間/火～金9時～20時 土日祝9時～17時

■9月の休館日(1、8、16、22、29、30日)

広告

無料講習 受講者募集

～厚生労働省 茨城労働局 委託事業～

- 満55歳以上の方で、就職を希望する方
- 「ハローワークカード」をお持ちの方
- 全日程出席できる方
- 趣味、教養のための申込みでない方

開催日程は、土・日・祝日を除きますが、講習によっては他の曜日でも実施しない場合があります。また、申し込みの締め切りは概ね1か月前までとなっております。詳細は下記にお問い合わせください。

●下記または、お住まいのお近くのシルバー人材センターまでご連絡ください。

申込み先・問合せ先 (公社)茨城県シルバー人材センター連合会 水戸市千波町1918 茨城県総合福祉会館 TEL.029-244-4622

これ、自慢できます!!

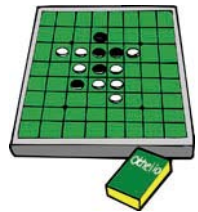


水戸市で誕生! 世界中で愛されるゲーム「オセロ」

今から69年前の昭和20年9月のこと。当時中学生だった長谷川五郎氏（水戸市出身）が、碁石で相手の石を挟んで取る「ハサミ碁」という遊びからオセロの原形を考案しました。

では、なぜ「オセロ」という名前になったのでしょうか。それは、シェークスピアの劇の中で最も大きな成功を収めた作品「オセロ」に由来しています。「オセロ」は、白人

の妻を持つ黒人将軍が、緑の平原で戦う物語。主人公の「オセロ」を黒石、妻を白石に見立て、盤上の緑は草原を表しています。駒の黒と白、盤上の緑、逆転に次ぐ逆転。ゲームの性質をうまく



言い表している名前です。名付け親は、長谷川五郎氏の父であり英文学者でもある長谷川四郎氏です。

現在では世界大会も開催されている「オセロ」。駒を挟んで裏返すという単純明快なルールと、一気に逆転できるゲーム性で、国民的な人気となり、海外でも数多くの愛好者が生まれています。こんなにも多くの方に愛されるゲームが、実は水戸市で誕生したのです。茨城ってすごい!!



IBARAKIってどなたどこ?

～茨城在住の海外出身の方にきいてみました～

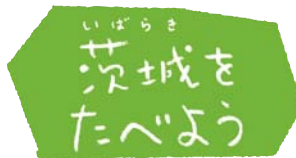
アルバート・デイビッド・バルデラマさん
(土浦市在住)
ALT (外国語指導助手)



ALT のアルバート・デイビッドさん。茨城に住んで5年目の彼の目に、茨城はどう映っているのでしょうか。

「日本では、各地で花火大会が開催されます。特に毎年10月の第一土曜日に開催される土浦の花火大会は盛大で、目くらむような色彩と、さまざまな形の花火が夜空を埋め尽くし、見物客に素晴らしい光景を見せてくれます。以前住んでいたフィリピンやアメリカでは、あんなに大きい花火は見たことがありませんでした。花火好きなら土浦の花火大会は絶対に見逃せません!」

「今年もぜひ見に行きたい」と笑顔で話すアルバート・デイビッドさんでした。



なし



フルーツの秋がやってきます。茨城の主要な果樹である「なし」が県内で栽培されるようになったのは江戸時代とも言われています。気候や土質に適し県内で広く栽培され、今では全国第2位の生産量を誇る一大産地となりました。

ハウス栽培のものは7月から店頭に並び始め、8月から本格的に市場へ出荷されます。よく知られている「幸水」「豊水」のほかに、秋梨の「あきづき」にも注目です。丸みのある大きめの果実は、ジューシーで糖度も高め。

さらに、「にっこり」や「新高」、いばらきのオリジナル品種「恵水」など、さまざまな品種で長い期間楽しむことができます。「なし」は買って来た時が一番の食べ頃です。直前に冷やしてからおいしくいただきます。県外の方へのご贈答にもどうぞ!
(いばらき女性特派員 加藤あづさ)



たわわに実る「あきづき」

9月の広報広聴案内

テレビ放送

【磯山さやかのお旬! いばらき『若大将のゆうゆう散歩』内で放送】

テレビ朝日 毎週金曜日(午前10:25頃 2分間放送)
いばらき大使の磯山さやかさんが県内の観光スポットなどを歩きつつ茨城の知られざる魅力を紹介します。

5日 茨城の「ぶどう」 19日 大人旅(笠間編2)
12日 大人旅(笠間編1) 26日 牛久観光

※放送内容は変更される場合もあります。

インターネットテレビ

【いばキラTV】

パソコンやスマートフォンなどで無料で視聴できます。

<http://www.ibakira.tv/>

電子チラシ・電子書籍

電子チラシサイト「Shufoo!」、電子書籍サイト「ibaraki ebooks」で、「ひばり」や観光情報などを配信しています。

【Shufoo!】<http://www.shufoo.net/>

【ibaraki ebooks】<http://www.ibaraki-ebooks.jp/>

県政についての意見・要望などは

県民相談センター(県庁舎3階) ☎029(301)2147 2169 ✉email@pref.ibaraki.lg.jp
または次の地方県民相談センターへ

常陸太田合同庁舎内 ☎0294(80)3322 鉾田合同庁舎内 ☎0291(33)6123

土浦合同庁舎内 ☎029(822)7010 筑西合同庁舎内 ☎0296(24)9074

※法律相談(電話要予約)は、県庁舎3階の県民相談センターで受け付けています。