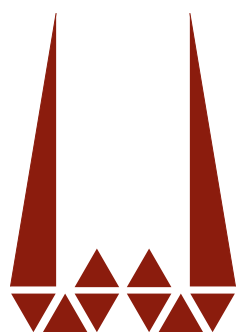


ひばり



常陸乃国いせ海老

HITACHINOKUNI ISEEBI

茨城・栃木・群馬を楽しもう！
 便利に楽しく、乗って残そう「水郡線」
 この夏に取り組もう「いばらきエコスタイル」

P 11 P 7 P 6



県のブランドイセエビ「常陸乃国いせ海老」が誕生しました

詳しくは2～3ページをご覧ください

編集・発行

茨城県 営業戦略部 営業企画課
 〒310-8605 水戸市埴原町97-8番の
 TEL 029(301)1111(代表)
 TEL 029(301)2128(直通)
 FAX 029(301)3668

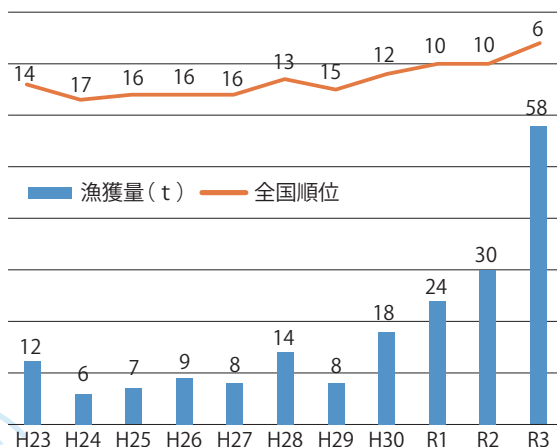
高級感あふれる見た目と食感

常陸乃国いせ海老

県では、本県産水産物のブランド確立に向けて、県内外へのPRを積極的に行い、認知度の向上を目指しています。今回は本県産イセエビの取り組みをご紹介します。



[本県イセエビ漁獲量の推移]



茨城の海
本県は漁獲量全国第2位を誇る日本有数の水産県です。黒潮と親潮がぶつかる好漁場である茨城の海は、イワシやサバ、シラス、ヒラメなどさまざまな魚が獲れます。

イセエビの隠れた産地

皆さんはイセエビが本県で獲れることをご存じですか？

本県では平成の初期までほとんど漁獲されていませんでしたが、令和3年には、平成23年のおよそ5倍の年間58トンの漁獲量となっています。

刺し網漁法

本県のイセエビの盛漁期は7月〜9月で、主に刺し網漁法で漁獲され



イセエビのすみかである磯に網を仕掛け早朝に網揚げを行います



水揚げされたイセエビは触角や目玉がとれないように一尾ずつ丁寧に網から外します



大きさに仕分けされ出荷されます
協力:磯崎漁業協同組合

ます。
刺し網漁法は、帯状の網を、魚などの遊泳経路を遮断するように海中に設置し、網に絡ませて獲る漁法で、網に魚が刺さって見えることからその名がつけました。
夕方に網を仕掛け、翌早朝に網揚げを行う、夜行性であるイセエビの生態を利用した漁法です。
刺し網で獲れたイセエビは、二尾尾丁寧に網から外され、新鮮なまま出荷されます。

県漁政課 ☎029(301)4070



▲常陸乃国いせ海老 ホームページはこちら

茨城のイセエビ

イセエビと言えば、豪華な見た目
にプリっとした食感で知られる高級
食材です。本県産のイセエビも、色鮮
やかで、透明感のある身は肉厚、そし
てほんのりと甘みがあります。

イセエビは黒潮が流れる太平洋側
で広く水揚げされますが、本県産イ
セエビには、他県産と比べ、サイズが
大きいものが多く獲れるという特長
があります。



常陸乃国いせ海老

HITACHINOKUNI ISEEBI

【ブランド基準】

グレード	スタンダード基準	プレミアム基準
サイズ	600g以上	1.0kg以上
美しさ	触角・眼が揃い 見栄えがするもの	触角・眼が揃い 見栄えがするもの
荷姿	活魚または冷凍	活魚のみ

ブランド化に向けた 取り組み

県では、生産者から加工業者、流通
業者、飲食店までを集めた「県産イセ
エビ消費拡大検討会」を立ち上げ、ブ
ランド基準や流通体制について検討
してきました。

その中で生まれた本県のブランド
イセエビが「常陸乃国いせ海老」です。
ブランド化にあたっては、大きさに
着目し、なおかつ美しさを兼ね備えた
ものを厳選しています。

生産者から飲食店までの流通体制
を整え、さまざまな媒体でPRを行
うことで、本県産ブランドイセエビ

「常陸乃国いせ海老」の安定した流通
を確立するとともに、認知度向上を
目指しています。



6月30日に大井川知事と県産イセエビ消費拡大検討会
メンバーとの意見交換により「常陸乃国いせ海老」のブ
ランド名とロゴが決定しました

(写真左から)磯崎漁業協同組合代表理事組合長 岡田英男氏
/大井川知事/山口楼代表取締役社長 山口晃平氏)

いばらきの地魚取扱店サイト

地魚を積極的に取り扱う店舗
を認証する「いばらきの地魚取
扱店認証制度」を県、漁業関係
者、市場関係者が事務局となっ
て実施しています。

サイトでは、地魚の特集記事
やレシピ動画なども紹介してい
ますので、ぜひご利用ください。



いばらきの地魚取扱店



「常陸乃国いせ海老フェア」開催

本県産イセエビの盛漁期である7月から9月まで、茨城・東京・栃木の料
亭などの飲食店を対象に、「常陸乃国いせ海老」を使用したメニューを提
供するフェアを開催しています。また一部店舗では、フェア終了後も引き
続き「常陸乃国いせ海老」を提供する予定です。

開催期間：9月30日(土)まで

フェア対象店舗などの詳細については

「常陸乃国いせ海老」ホームページをご覧ください。



※写真はイメージです



水辺で楽しむ非日常

茨城デスティネーションキャンペーン

10月から、アウトドア・食・新たな旅のスタイルをテーマとした国内最大規模の観光キャンペーン「茨城デスティネーションキャンペーン」(茨城DC)が始まります。

今回は、水辺の「アウトドア」に焦点を当て、「ろ舟遊覧」と、「シーカヤック体験」を紹介します。

【期間】10月1日(日)～12月31日(日)



▲詳しくはこちら

茨城デスティネーションキャンペーンとは
地域(県市町村)観光事業者などとJRRグループ6社が一体となつて行う国内最大規模の観光キャンペーン。本県での展開は、2002(平成14)年以来21年ぶり3回目(秋季は初)。

水郷潮来の情緒に心癒されるひととき



潮来市ろ舟保存会
さかた ひろし
坂田 博さん

ろ舟の船頭をして6年。元市職員。人力車の車夫もしている。潮来市の発展を願い日々活動している。

潮来市役所
さと ゆうしゅん
里 優駿さん

観光商工課職員。「日本一の水路のまち基本計画」を掲げる潮来市で、観光面での水路の活用に努めている。

▲あやめまつり期間のろ舟遊覧の様子

ろ舟と潮来の歴史について教えてください。

里 潮来は江戸時代、東北からの物資運搬の中継地点として水運で栄えた土地です。その後、水運の利用は減少しましたが、女性船頭である「娘船頭」の存在で観光地として注目されるようになりました。

坂田 現在は「潮来市ろ舟保存会」として、男女問わず多くの船頭さんが活躍しています。

シーカヤックで海から望む絶景

北茨城の海の特長を教えてください。

駒木根 変化に富んだ海岸線、ニツ島、六角堂など、さまざまな絶景ポイントがあり、シーカヤックでは、それらを海から見られるんです。また、透明度が高く、DC期間とも重なる晩秋から冬にかけては海の底まで見えますよ。

FLAT2nd

ごまぎね たかし
駒木根 孝志さん

本業は建設業だが、カヤックやドローンなど北茨城でさまざまな事業を展開。部活動の外部コーチをするなど地域貢献にも積極的に取り組む。

▲北茨城市平潟町でのシーカヤックの様子



—ろ舟遊覧の魅力とは。

坂田 舟の特性上、ゆったり左右に揺れるため、ゆりかごのような心地よさを感じられます。舟をこぐ音、水の音、鳥のさえずりなど音もいいですね。里 潮来のろ舟といえばあやめまつりですが、今は二年を通して運航しているため、四季を楽しむことができます。

坂田 それから、舟の上では、船頭さんから潮来の歴史や驚くような面白い昔話が聞けますよ。

—船頭になってよかったことはありますか。

坂田 舟の上のお客さまはもちろん、川辺にいる観光客や市民の方々とも交流できるのがうれしいですね。舟の上から手を振ると、川辺を歩く大半の人が手を振り返してくれますから。

—DCで行うイベントについて教えてください。

里 水郷潮来あやめ園にて、カラフルな風車や竹風鈴を飾って秋の川風を楽しむ「風の音しらべ」を開催し、あやめ園発着のろ舟を運航します。また、ろ舟から夕日を眺めるルートなどの特別企画もあり、あやめまつりの時期とは違った良さがあります。DCをきっかけに、水路のまちのイメージを定着させ、多くの方に水郷潮来の魅力を知ってもらいたいです。



△ろ舟をこぐ坂田さん



▲娘船頭によるろ舟遊覧の様子

ろ舟遊覧は通年でできます

津軽河岸あと広場(潮来市潮来590-2)発着。運航時間などは事前にお問い合わせください。

☎(株)いたこ まちづくり観光事業部
☎0299(94)2800

詳しくはこちら▶



—シーカヤックの魅力とは。

駒木根 非日常感ですね。波を乗り越える感覚を楽しむのはもちろんですが、乗っていると訪れる「人工物の音が全くない、自然の音だけが聞こえる瞬間」が最高なんです。

—シーカヤック体験は初心者でも大丈夫ですか。

駒木根 体験で使うカヤックは、横に広い構造で転覆の心配が少なく、ライフジャケットも着用するので、初心者でも安心して体験できます。また、シーカヤックは波が穏やかになる晩秋から春がおすすめです。夏から秋は川での体験のご用意もあります。

—シーカヤック以外にもさまざまな取り組みを行っていますね。

駒木根 地域貢献の一環として、海岸の清掃活動や中学校の部活動の外部コーチなどもしています。部活動では楽しく鍛えるために、体幹トレーニングにシーカヤックを取り入れるなどを行っています。地元北茨城の自然で遊び、学び、楽しむことで、最終的には、若い世代が就職後に地元に戻ってきてくれるといいなと思っています。

—DC特別企画について教えてください。

駒木根 カヤックに乗り、二ツ島と六角堂を海から眺めた後、市内の別施設で展望風呂とお食事が堪能できる企画です。DCをきっかけに、北茨城の魅力を知ってほしいです。



▲カヤックから見える絶景と透き通った海



▼こぎ方も教えてください

カヤック体験は通年でできます

体験内容はカスタマイズ可能。詳しい内容や料金についてはお問い合わせください。

☎FLAT2nd 北茨城市関南町神岡下291-1
☎080(6675)6064

詳しくはこちら▶



北関東周遊フリーパス

ご利用期間

連続する2日間もしくは3日間
※8月10日(木)~16日(水)、
12月26日(火)~1月4日(木)を除く

販売価格

首都圏出発プラン

	普通車	軽自動車等
2日間	7,500円	6,000円
3日間	8,500円	7,000円

周遊プラン(周遊エリア乗り放題)

	普通車	軽自動車等
2日間	6,500円	5,000円
3日間	7,500円	6,000円

ご利用開始前までに
お申し込みが必要です。

お申し込みはドラぷらから▶



高速道路を
利用して
お得に旅行

モデルコース①茨城・栃木 2泊3日

出発!

- 1日目
- A 茨城県天心記念五浦美術館 北茨城IC
約60分
 - B 道の駅日立おさかなセンター 日立南太田IC
約40分
 - C 大洗町内に宿泊
- 2日目
- D 大洗磯前神社 水戸大洗IC
約50分
 - E 笠間工芸の丘 友部IC
約40分
 - F 雨引観音 桜川筑西IC
約110分
 - G 那須温泉に宿泊 那須IC
- 3日目
- H 那須高原ビジターセンター
約20分
 - I 旧青木家那須別邸 黒磯板室IC
約20分
 - J 千本松牧場 西那須野塩原IC
茨城へ到着!

コースのポイント

☆初日は、美術館で五浦ゆかりの作品を鑑賞し、日立おさかなセンターで海の幸をご堪能ください。
☆2日目は、「日の出」と「神磯の鳥居」の絶景で元気をチャージして、お気に入りの笠間焼を見つける旅に出掛けます。
☆3日目は、那須高原の大自然をEバイク(電動アシスト付き自転車)で楽しみ、青木邸の前に広がるハンナガーデンや牧場の動物たちに心癒やされましょう。

茨城・栃木・群馬を 楽しもう!

3県の観光名所をお得に周遊
北関東3県連携企画

茨城・栃木・群馬を結ぶ高速道路が定額で乗り降り自由に利用できるお得な「北関東周遊フリーパス」。
今回は、周遊モデルコースをご紹介します。この機会に、ちょっと足を延ばして楽しんでみませんか。

群馬観光物産課 ☎029(301)36222



モデルコース②群馬・栃木 2泊3日

茨城を出発!

- 1日目
- K 伊香保グリーン牧場 渋川伊香保IC
約60分
 - L 谷川岳ロープウェイ 水上IC
約30分
 - M みなかみ町内に宿泊
- 2日目
- N 吹割の滝 沼田IC
約30分
 - O 沼田城跡
約35分
 - P 道の駅まえばし赤城 渋川伊香保IC
約90分
- 3日目
- Q 宇都宮市内に宿泊 宇都宮IC
 - R 大谷資料館
約15分
 - S 宇都宮餃子®を堪能!
茨城へ到着!

コースのポイント

☆初日は、牧場で動物たちと触れ合ってから、谷川岳ロープウェイで空中散歩。
☆2日目は、吹割の滝で天然の霧を浴びてから、真田氏ゆかりの史跡を巡ります。今年オープンした道の駅も楽しみましょう。
☆3日目は、大谷石採掘跡場の神秘的な地下空間でリフレッシュして、名物の宇都宮餃子®をご堪能ください。

モデルコースの各スポットについて、詳しくはこちら▶



夏の観光に

便利に楽しく、 水郡線 乗って残そう

県では、地域に親しまれる水郡線を多くの方にご利用いただくため、沿線の市町とともに「茨城県水郡線利用促進会議」を組織し、通勤・通学・観光の観点から利用促進に取り組んでいます。夏のお出掛けに水郡線を使ってみませんか。豊かな田園風景を見ながら、家族や友人との会話を楽しんで、お気に入りの音楽を聴いたり、リラックスした時間をお過ごしください。

【県交通政策課

0296(301)2906



沿線観光イベント
情報について
詳しくはこちら▶



土・日・祝日には、
自転車をたまたまに
車内へ持ち込める
「サイクルトレイン」も実施!



水郡線とは

水戸駅から福島県安積水盛駅(列車は郡山駅まで直通)を結ぶ路線と、上菅谷駅(那珂市)から分岐して常陸太田駅を結ぶ、全線非電化単線のJR東日本の路線。
1897(明治30)年に開業、1934(昭和9)年に全線開通して以来、県央と県北地域を結ぶ鉄道路線として重要な役割を担ってきたが、沿線人口の減少や車社会の進展、コロナ禍によるライフスタイルの変化などにより、利用者は年々減少傾向にある。

常陸大宮駅

乗って得する 優待割引制度

水郡線定期券利用者優待割引制度(mikke)
定期券をお持ちの方は、沿線の協賛店舗・施設などで優遇を受けられます。

詳しくはこちら▶



小中学生団体利用促進補助金

小中学校や自治会・子ども会などの団体が校外学習などで水郡線を利用する場合、運賃の一部を補助します。

詳しくはこちら▶



第3回Joyo High school テックコンテスト 作品募集

「第3回Joyo High school テックコンテスト」では、県内高校生などを対象にアプリ・ソフトウェア・IoT作品やそのアイデアを募集中です。あなたの才能を発揮してみませんか。

参加資格▶ 県内の高等学校在学者など
(個人・チームでも可)

テーマ▶ 身近な課題をIT活用により解決するもの、または金融に関連するもの

応募締切▶ 10月22日(日)

表彰▶ 最優秀賞

- ① アイデア部門5万円
- ② エキスパート部門15万円他

詳しくはこちら▶



県教育庁高校教育課
☎029(301)5260

案内

指定難病特定医療受給者証の更新申請はお早めに

現在お持ちの受給者証の有効期間が、令和5年11月30日の方で、12月以降も引き続き受給者証を使用される場合には、9月30日(土)までに管轄の保健所宛てに更新申請をしてください。

※郵送申請にご協力ください

詳しくは県内各保健所または下記へお問い合わせください。



県健康推進課
☎029(301)3220

夏山登山に注意しましょう

夏は気温が高く、脱水により熱中症に陥る危険性も高くなります。入山前に多めの水分・塩分を携帯し、こまめに摂取するようにしましょう。



また、風や低温への対策として、速乾素材のウェアや透湿性の高いレインウェア、ウインドブレーカーなど、気温差や大量の発汗を考慮した装備を心掛けましょう。

県警察本部地域課 ☎029(301)0110

危ない！ 用水路やため池で遊ばせないで



水田で水を必要とするこの時期、用水路やため池は水位が高くなり、水深は1メートル以上になる場合もあります。

転落事故などを防ぐため、子どもたちが用水路やため池で遊ばないようにご家庭で話し合い、万が一遊んでいる子どもを見かけた際は、積極的なお声掛けをお願いします。

県農村計画課 ☎029(301)4142

違法銃器のない社会を

拳銃などの違法銃器の根絶に向けて取り締まりを強化しています。昨年は13丁の拳銃を押収しました。「拳銃を持っている人を知っている」「先祖の遺品の中に軍用拳銃があった」など、ささいなことでも結構ですので、拳銃に関する情報提供をお願いします。

※秘密は厳守します。



県内で実際に押収した拳銃▶

【拳銃110番】☎0120(10)3774

県警察本部薬物銃器対策課
☎029(301)0110

地震に備えましょう！

1981(昭和56)年5月以前に着工した木造住宅の中には、地震により倒壊する危険性が高いものがあります。耐震診断を実施のうえ必要ならば改修を進めましょう。耐震診断などには、多くの市町村で補助制度がありますので、お住まいの市町村にご確認ください。併せて、コンクリートブロック塀の安全性も確認を進めましょう。

詳しくはこちら▶



県建築指導課

☎029(301)4716

下水道接続工事のお得な補助制度

県では、霞ヶ浦(西浦・北浦)、澗沼、牛久沼流域のご家庭に、下水道への接続工事費の一部を補助しています。詳しくは、お住まいの市町村の下水道担当課にお問い合わせください。

【対象市町村と補助金額】

霞ヶ浦流域▶最大35万円

(土浦市、石岡市、龍ヶ崎市、つくば市、鹿嶋市、潮来市、筑西市、稲敷市、かすみがうら市、桜川市、神栖市、行方市、鉾田市、小美玉市、美浦村、阿見町、河内町)

澗沼流域▶4万円(笠間市、茨城町、大洗町)

牛久沼流域▶4万円(つくば市)

詳しくはこちら▶



県下水道課

☎029(301)4690

【県独自】物価高騰などへの支援のご案内(事業者向け)

※受給するためには要件があります。

交通事業者等原油価格高騰緊急支援金

支給額

- ① 地域鉄道(年間走行距離などをもとに計算した額)
- ② 乗合バス(1台あたり15,000円)
- ③ 貸切バス(1台あたり5,000円)
- ④ タクシー(1台あたり5,000円)
- ⑤ 自動車運転代行(1台あたり2,500円)

受付期間▶9月30日(土)まで

詳しくはこちら▶



県交通政策課
☎029(301)2604

特別高圧受電施設等電気料金支援金(中小企業向け)

支給対象

特別高圧契約で受電する中小企業など(商業施設等入居テナント、病院を含む)

支給額

令和5年4月~9月の電力使用量1kWhあたり3.5円(9月分のみ1.8円)

受付開始▶7月末(予定)

詳しくはこちら▶



県支援金事務局コールセンター

☎0570(056)033

※通話料がかかります

広告

お知らせ

交通事故などの第三者行為により負った

ケガ等の治療で保険証を使用する場合には必ずお住まいの市町村の後期高齢者医療担当窓口

すぐに届け出を！

第三者行為の例

交通事故



こんな時も届け出てください

- ・家族や親せきが運転する自動車に同乗して事故にあった場合(単独事故含む)
- ・相手が不明な場合
- ・自身の過失が大きい(相手の過失が小さい)場合

介護施設での事故



他人のペットに咬まれた



茨城県後期高齢者医療広域連合 ☎029-309-1214
茨城県水戸市赤塚1丁目1番地 ミオス1階

後期高齢者医療制度は75歳以上(一定の障害があると認定された場合65歳以上)の方が加入する医療保険です。



☎……問い合わせ先 (申)……申し込み先
 🌐……ホームページ
 7月20日現在の情報です。変更になる可能性がありますので、ホームページなどをご確認ください。

催し物

イバラキ インターナショナル IBARAKI INTERNATIONAL フィッシング フェスティバル イン FISHING FESTIVAL in ひたちなか おおあらい リゾート

Hitachinaka-Oarai Resort 開催

カジキ釣り国際大会が今年も開催されます。これに合わせて子どもから大人まで楽しめるイベントを開催しますので、ぜひお越しください。



開催日▶

8月18日(金) 那珂湊おさかな市場
 (カジキ解体ショー、検量式)
 8月19日(土)~20日(日)
 大洗マリンタワー前芝生広場ほか(カジキ解体ショー、検量式、体験・飲食ブース、音楽演奏、航空機によるエアショー、堤防釣り大会など)

📍 県地域振興課
 ☎029(301)2778



植物園ナイトガーデン

3000個を超えるキャンドルとLEDでライトアップされた夜の幻想的な植物園をお楽しみください。

期間▶8月19日(土)、20日(日)
 18時~20時30分

場所▶県植物園(那珂市)
 内容▶ナイトガーデンコンサート、ネイチャーゲーム体験(特別編)、屋台村

📍 県植物園管理事務所 ☎029(295)2150
 🌐「茨城県植物園」で検索

つくばサイエンスツアーバス 夏休み特別運行 ~謎解き『科学の迷宮』も開催~

つくば市内の6つの研究教育施設を巡るツアーバスが、夏休みは月曜日を除き毎日運行! 展示を楽しむ謎解きゲームも同時開催。
 期間▶8月27日(日)までの月曜日を除く毎日



乗車券▶1日乗車券(大人500円、小学生250円、幼児無料)
 ※別途入園料、入館料がかかります
 ※参加賞として本物のアンモナイト化石などをプレゼント
 📍 つくばサイエンスツアーオフィス
 ☎029(863)6868
 県科学技術振興課 ☎029(301)2532

募集

県職員採用選考 [社会人経験者採用選考]

第1次選考日▶9月10日(日)、17日(日)
 受験資格▶1963(昭和38)年4月2日から1994(平成6)年4月1日までに生まれた人で、民間企業などの職務経験を5年以上有する人など
 職種▶事務(知事部局等、警察、警察[IT])、農業、福祉、心理、管理栄養士
 申込期限▶8月23日(水)17時
 申込方法▶インターネット(電子申請)

📍 県人事委員会事務局
 ☎029(301)5549



結婚支援ボランティア 「いばらきマリッジサポーター」募集

独身者の結婚を支援するため、地域での出会いの相談や仲介をボランティアで行っていただく「マリッジサポーター」を募集します。
 募集期間▶8月1日(火)~31日(木)
 申込方法▶申込書と誓約書に必要事項を記入の上、電子メール、FAXまたは郵送(当日消印有効)

📍 県少子化対策課
 ☎029(301)3261



地域連携・課題解決フォーラム

「少子高齢化・労働力不足」「生活様式の変化による地産産業の低迷」など、地域に山積する課題を共有し、「つながる」ことで解決を目指すフォーラムを開催します。
 内容▶ヤマガタデザイン(株)代表取締役 山中大介氏による講演やトークセッションなど
 日時▶9月1日(金)13時30分~17時
 申込▶先着順(会場60人・オンライン90人)
 会場▶水戸生涯学習センター(WEB配信あり)
 参加費▶無料



📍 県水戸生涯学習センター
 ☎029(228)1313



交通安全ポスター募集

県内の小・中学生および高校生を対象に、交通安全の意識を高めるため「交通安全ポスター」を募集しています。夏休みに、家族や友達と交通安全について話し合いながら作品を描いてみませんか。
 応募締切▶9月1日(金)



令和4年度茨城県知事賞
 石岡市立石岡小学校
 高城葵衣さん(当時3年生)

📍 県生活文化課
 安全なまちづくり推進室
 ☎029(301)2842



いばらきの農業・農村子ども絵画コンクール

県内の小学4~6年生を対象に、農作業の様子や農村風景などを題材とした絵画コンクールを開催します。農業や農村を守り育てることの大切さについて、考えるきっかけにしてみませんか。ぜひご応募ください。



令和4年度茨城県知事賞
 「たくさんとれたよ」
 筑西市立関城東小学校
 吉澤咲貴さん(当時4年生)

応募締切▶
 9月15日(金)

📍 県農村計画課
 ☎029(301)4150



銅、どう? JX金属PR大使 銅の妖精カップーくん

JX金属

(本社)東京都港区虎ノ門二丁目10番4号
 (日立事業所)茨城県日立市白銀町一丁目1-2
 (楢原工場)茨城県北茨城市華川町白鳥187-4
 TEL:03-6433-6000(本社)

カップーくん 検索

土地 建物 管理 保険

神栖市 不動産・賃貸物件の情報館

住まいる

ご相談・お問い合わせは
 0299-92-3668
 http://www.sumairu.co.jp/

★物件情報満載!! 自社ホームページ★

平和商事株式会社
 〒314-0143 茨城県神栖市神栖1丁目4番35号
 平和保険センター 損害保険・生命保険の見直し~保険事故のご相談もお気軽に当社へ!

催し物ガイド

7月20日現在の情報です。お出掛けの際には前もってご確認ください。

県陶芸美術館 8月27日(日)まで

企画展「日本工芸会陶芸部会50周年記念展 未来へつなぐ陶芸—伝統工芸のチカラ展」

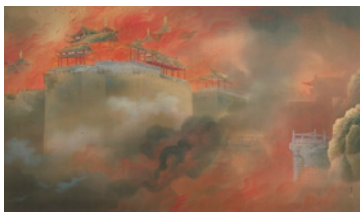
歴代の間人国宝作品をはじめ、有田や備前、九谷など窯業地ならではの素材と伝統を受け継いだ作家たちの作品や茶の湯のうつわ、若手作家たちの作品など、137名の139点にわたって、未来へつなぐ陶芸のわざと美を紹介します。

〈入館料〉一般840円、満70歳以上420円、高・大生630円、小・中生320円
 ■8月の休館日／7、21、28日
 笠間市笠間2345(笠間芸術の森公園内) ☎0296(70)0011 ㊟0296(70)0012

県天心記念五浦美術館 9月3日(日)まで

企画展「岡倉天心『東洋の理想』から120年 天心と画家たちのアジア」

横山大観をはじめとする日本美術院の作家を中心に、アジアに取材した日本画20点を紹介し、笠間市出身の画家、木村武山の《阿房劫火》は、県指定の文化財であり、代表作をご覧ください。貴重な機会です。



木村武山「阿房劫火」明治40(1907)年
茨城県県立近代美術館蔵

〈入館料〉一般320円、満70歳以上160円、高・大生210円、小・中生150円
 ■8月の休館日／7、14、21、28日
 北茨城市大津町椿2083 ☎0293(46)5311 ㊟0293(46)5711

県つくば美術館 8月19日(土) 13時30分～15時

第5回土曜講座「天心と画家たちのアジア」

講師：木澤 沙羅(県天心記念五浦美術館 学芸員)
 ※参加無料・定員80人／事前申込(ホームページより)当日枠あり
 ■8月の休館日／7、14、21、28日
 つくば市吾妻2-8 ☎029(856)3711 ㊟029(856)3358

県天心記念五浦美術館
企画展の
みどころを紹介

県立歴史館 8月12日(土)～10月9日(月・祝)

企画展2「むかしのはなし —登場するモノ、伝えるモノ—」

「むかしのはなし」に登場する道具や生活のことがら、そして「むかしのはなし」がどのような形や方法で伝えられていったのかを、モノを通して見ていきます。



「文正草子」屏風
(六曲一双・左隻)(当館蔵)

〈入館料〉一般350円、満70歳以上170円、大学生180円、高校生以下無料
 ※8月24日(木)は満70歳以上無料 ■8月の休館日／7、14、21、28日
 水戸市緑町2-1-15 ☎029(225)4425 ㊟029(228)4277

県近代美術館 9月3日(日)まで

企画展「土とともに 美術にみる(農)の世界 —ミレー、ゴッホ、浅井忠から現代のアーティストまで—」

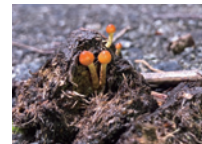
農村や農民が描かれた絵画から、農業をテーマとする現代アートまで、日本各地の美術館などから精選した約100点により、美術に表れた(農)のイメージを探ります。

〈入館料〉一般1,100円、満70歳以上550円、高・大生870円、小・中生490円
 ※8月19日(土)は満70歳以上無料 ■8月の休館日／7、14、21、28日
 水戸市千波町東久保666-1 ☎029(243)5111 ㊟029(243)9992

ミュージアムパーク県自然博物館 9月18日(月・祝)まで

第87回企画展「うんち無しでは生きられない！ —あなたの知らない自然のしくみ—」

本企画展では、うんちが自然界で果たしている役割に注目し、その奥深さに迫ります。うんちを通して、生きものの複雑な相互作用で成り立っている自然のしくみに目を向けてみませんか？ うんちから生えるキノコ



〈入館料〉一般750円、満70歳以上370円、高・大生460円、小・中生150円
 ※土・日・祝日および8月14日(月)～18日(金)はWEBでの事前予約制
 ※野外施設のみを利用の場合も要事前予約 ■8月の休館日／7、21、28日
 坂東市大崎700 ☎0297(38)2000 ㊟0297(38)1999

県立図書館 8月5日(土) 10時～11時30分

知の探究セミナー「宇宙飛行士になるには？」

講師：河田 将輝(国立研究開発法人 宇宙航空研究開発機構(JAXA)／宇宙飛行士運用技術ユニット／宇宙飛行士運用グループ)
 ■開館時間／平日：9時～20時、土・日・祝日：9時～17時
 ■8月の休館日／7、14、21、28、31日
 水戸市三の丸1-5-38 ☎029(221)5569 ㊟029(228)3583

利用案内 (県立図書館を除く)

- 開館時間／9時30分～17時(入館は16時30分まで)
- 障害者手帳、指定難病特定医療費受給者証などをお持ちの方、未就学児は入館無料、満70歳以上の方は入館料減免(健康保険証、運転免許証などを持参してください)
- 毎週土曜日は、高校生以下無料(春・夏・冬休み期間中は除く)

広告

—親族に頼らず生きていく選択— 老後の生き方セミナー

- ☑ 元気なうちに老い支度や終活をしておきたい
- ☑ 亡くなった後のことをお願いできる人がほしい
- ☑ これからの人生で身内に迷惑・負担をかけたくない

※当会は、家族・親族の役割を担う支援を行っている団体です。日々の支援活動から事例をもとに課題と対策をお伝えしています。※新型コロナウイルス感染症の状況によって開催できない場合、日程を変更する場合があります。その際は申し込みされた皆様には、お電話などでご連絡いたします。

NPO法人 日本よりそい家族会

本部／長野県上田市中央西2丁目6-7グリーンビル1-2
 支所／長野市・松本市・高崎市・宇都宮市

【要予約】0120-12-8851
 平日10:00～17:00

水戸会場 8月23日(水)

茨城県立青少年会館 中研修室1/2F

つくば会場 8月22日(火)

市民ホールやたべ 大会議室1/2F

受付 13:30～ 時間 14:00～16:00

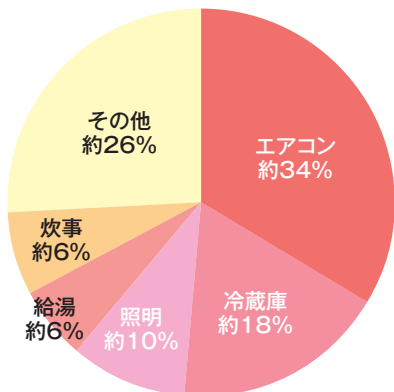
■資料代／300円 ■講師／代表理事 石巻美智也

先着
15名様

家庭でできる **省エネにチャレンジ!**

Point 夏に電力消費が高い、エアコン、冷蔵庫、照明から取り組むと効果的!

家電製品の一日での電力消費割合
(2018年度・夏季)



出典 経済産業省 資源エネルギー庁「省エネポータルサイト」

エアコン

夏の室温は28℃を目安に
→年間約**940円**の節約

※エアコンの冷房設定温度を27℃から28℃にした場合



冷蔵庫

ものを詰め込みすぎない
→年間約**1,360円**の節約

※詰め込んだ場合と半分にした場合



照明

電球形LEDランプに取り換える
→年間約**2,790円**の節約

※54Wの白熱電球から9Wの電球形LEDランプに交換した場合



熱中症に十分注意して、無理のない範囲での省エネをお願いします。

皆さんの省エネ行動を応援する県の取り組みを紹介

● **エコチェックシート**

すぐに取り組める省エネ58項目を県ホームページで紹介しています。取り組み項目にチェックを入れると、光熱費の節約効果やCO2削減量が見える化できます。

詳しくはこちら▶



● **うちエコ診断**

専門家が各家庭のエネルギー消費量などを分析し、ご家庭のライフスタイルに合わせたオーダーメイドの省エネ対策を無料で提案します。

【先着100世帯まで】

詳しくはこちら▶



● **節電コンテスト**

7~9月のいずれか1か月分の電気使用量を昨年同月と比較し、削減率が上位の方など、節電上手な方を対象に、すてきなプレゼントをご用意しています。

【期間】7月~9月

【応募期限】10月31日(火)

詳しくはこちら▶



● **省エネ家電買い替えキャンペーン**

県内の対象店で、統一省エネエネルギーラベル★3以上の冷蔵庫やエアコンを購入した方に、抽選でロボット掃除機などが当たります。

【期間】7月~9月

【応募期限】10月31日(火)

詳しくはこちら▶



食品ロスも重要な課題です

「いはらきフードロス削減プロジェクト」マッチング支援コーディネート窓口

フードロスを抱える事業者と活用したい事業者のご相談を受け付けています。

- ・賞味期限間近の商品を販売したい
- ・規格外農産物を活用したい
- ・取れすぎた果物を寄付したい
- ・食品加工の副産物を飼料にしたい など

☎ マッチング支援コーディネート窓口(株常陽産業研究所内)
☎029(233)6734 ✉no-foodloss@joyobank.co.jp

☎ 県環境政策課 ☎029(301)2933

お問い合わせフォーム▶



私は、知事就任以来、選択と集中の方針の下、本県を代表し、差別化できる農林水産物のトップブランド化に取り組んでいます。

今月号の特集記事でご紹介した通り、本県では、近年、イセエビの漁獲量が増加しており、2021年の漁獲量は10年前の約5倍にまで拡大しています。

県では、増加するイセエビの消費拡大を図るため、他県産に比べ大きく立派なものが多いという特長を活かしたブランドづくりを進めており、このほど、ブランドの名称を「常陸乃国いせ海老」と決定しました。

水産物については、これに加え、鮮度を重視した漁法で丁寧に獲られることが特長の「シラス」や、新たに開発した品質保持技術を活用した「シラウオ」、低塩分の熟成にこだわった「キャビア（霞ヶ浦キャビア）」のブランド化にも取り組んでいるところです。

一方、農産物については、メロンの「イバラキング」、梨の「恵水」、県産の栗、銘柄牛の「常陸牛」、銘柄豚肉の「常陸の輝き」を重点品目と位置づけ、PRや販路拡大に力を入れています。さらに、イバラキングは、贈答用に特化した、食味、外観ともに優れた高品質メロンを開発しているほか、常陸牛は、脂肪の質などに着目した新たな肉質基準の導入を予定するなど、付加価値を高める取り組みも推進しています。

県では、こうした他の追随を許さない産地づくりを進めるとともに、国内外への戦略的な営業活動を展開することにより、引き続き、県産品のブランド力の強化を図ってまいります。

茨城県知事 大井川 和彦



常陸乃国いせ海老を試食しました。甘みと歯ごたえがある、とても美味しいイセエビです。

茨城の主な花火大会

詳細や、
その他の花火大会の
情報はこちら▶



8/5(土)
ひたち河原子花火大会
約2,000発
(日立市・河原子港)
(一社)日立市観光物産協会
☎0294(24)7978

8/11(金・祝)
第45回東海まつり花火大会
約2,000発
(東海村・阿漕ヶ浦公園)
東海まつり実行委員会
☎029(287)0855

8/12(土)
第68回とりで利根川大花火
約7,000発
(取手市・取手緑地運動公園)
取手市観光協会
☎0297(74)0217

8/19(土)
第29回ひたちなか祭り花火大会
約3,000発
(ひたちなか市・陸上自衛隊勝田駐屯地)
第29回ひたちなか祭り実行委員会
☎029(272)0540

いなしき夏まつり花火大会
約10,000発
(稲敷市・江戸崎総合運動公園周辺)
稲敷市観光協会
☎029(892)2000

8/26(土)
なかひまわりフェスティバル2023
約2,000発
(那珂市・なかLuckyFM公園(那珂総合公園))
那珂市観光協会
☎029(298)1111

9/16(土)
第36回利根川大花火大会
約30,000発
(境町・利根川河川敷)
境町観光協会
☎0280(81)1319

9/30(土)
大洗海上花火大会
約12,000発
(大洗町・大洗サンビーチ)
大洗町商工観光課
☎029(267)5175

10/21(土)
ちくせい花火大会2023
約20,001発
(筑西市・道の駅グランテラス筑西周辺)
ちくせい花火大会実行委員会事務局
☎0296(20)1160

10/28(土)
第56回常総きぬ川花火大会
約13,000発
(常総市・橋本運動公園(鬼怒川河畔))
常総きぬ川花火大会実行委員会事務局
☎0297(23)9088

11/4(土)
第92回土浦全国花火競技大会
約20,000発
(土浦市・桜川畔(学園大橋付近))
土浦全国花火競技大会実行委員会事務局
☎029(826)1111

※日程や内容は、天候などにより変更となることがありますので、お出掛けの際には前もってご確認ください。

わたしのいばらき自慢短歌募集!

茨城を題材とした短歌を募集します。①②のどちらかの部門を選び、エピソードを添えてご応募ください。ひばり編集者が選考の上、2023年11月号に掲載します。

①自由部門(原則5・7・5・7・7の31字)

紹介する分野(遊ぶ・暮らす・食べる)と題材(自由)を選び、短歌を作成
例) 分野: 暮らす 題材: 茨城の住み心地

茨城に 住んでよかった だってほら ほどよく田舎 ほどよく都会

②下の句部門(原則7・7の14字)

上の句「今年こそ 県民の日に やってみる」に続く下の句を作成

例) 今年こそ 県民の日に やってみる 茨城地酒 全てを制覇

下の句→ここに入る言葉を考えてください!

短歌を作成いただいた
皆さまの中から抽選で10人の方に、
すてきな県産品が当たります。

けいすい 梨「恵水(5kg)」筑西市産

「恵水」は、本県が育成したオリジナル品種で、糖度が高く、酸味が少ないといった特長があり、梨ならではのシャリシャリとした食感が楽しめます。大玉で食べごたえがある恵水を、ぜひご堪能ください。



※出荷は8月下旬から(予定)

圃JA北つくば関城支店 営農経済課
☎0296(37)7136

〈応募方法〉県ホームページ/ひばり8月号「わたしのいばらき自慢短歌募集」応募ページから ハガキ/①選んだ分野(遊ぶ・暮らす・食べる)※自由応募部門のみ②詠んだ歌の題材(例:筑波山、メロン)③短歌に込めた思い(50字程度)④住所⑤氏名⑥年齢⑦電話番号⑧ひばり8月号の感想をお書きの上、〒310-8555(住所不要)茨城県営業企画課 戦略・広報グループへ(応募は1人1回まで、未発表のオリジナル作品に限ります)

〈応募締切〉8月23日(水)(当日消印有効)

応募ページはこちら▶



●採用の際には、年代を掲載させていただきます。●採用のご連絡は、掲載をもって代えさせていただきます。 ※今月号はクロスワードパズルはお休みとなります。