



茨城県

7月号 平成26年7月1日  
発行人 茨城県広報広聴課  
〒310-8555 水戸市笠原町978番6  
TEL 029-301-2128  
FAX 029-301-2168  
TEL 029-301-1111(代表)



県立藤代紫水高等学校吹奏楽部の皆さん(龍ヶ崎市文化会館にて)

# ひばり

●コミュニティいばらき  
**いばらき総文2014**  
高校生にインタビュー

●いばらきクローズアップ  
みんなで実践! エコライフ ほか

●特集  
**森林湖沼環境税**

●これ、自慢できます!!  
えっ!? 茨城発祥! 日本伝統の味「うな丼」

7月27日(日)から31日(木)にかけての5日間、全国の高校文化部の代表が一堂に会する「第38回全国高等学校総合文化祭(いばらき総文2014)」が、本県で開催されます。全国から約3000校、計約2万人の高校生が参加し、約10万人の観客数が見込まれています。

大会期間中は県内17市町村を会場に、吹奏楽や合唱のほか、「コンピューターやアマチュア無線といった23部門で、発表や展示、交流、現地活動などが行われます。

ぜひ、各会場にお出かけいただき、高校生の元気あふれる姿から、若い力を感じられてはいかがでしょうか。

## 第38回全国高等学校総合文化祭 いばらき総文2014



茨城県知事  
橋本 昌



茨城県広報紙

# いばらき総文2014

平成26年7月27日(日)～7月31日(木)

## 高校生にインタビュー

生徒実行委員の皆さんにお話を聞いてみました

「いばらき総文2014」  
まもなく開催!

7月27日から31日にかけての5日間、国内最大の高校生による芸術文化活動の祭典「第38回全国高等学校総合文化祭(いばらき総文2014)」が開催されます。

全国の高校文化部の代表が本県に集い、日頃の文化活動の成果を県内各地の会場で披露します。つくば市で行われる総合開会式をはじめとして、水戸市での吹奏楽、土浦市での弁論、その他マーチングバンド、郷土芸能、吟詠剣詩舞など、23部門で発表や展示、交流などが行われます。舞台裏となる大会運営に関しては、生徒実行委員会

が立ち上げられ、県内の多くの高校生が協力し合い、総合開会式の企画・運営、海外や県外からの参加者との交流やおもてなし、大会PRなどさまざまな活動を行ってきました。



いばらき女性特派員と生徒実行委員の皆さん  
(左から松本さん、三浦さん、堀口さん)

おもてなしの心あふれる  
大会を目指して

生徒実行委員会に所属する県立緑岡高校3年生の堀口航さん・三浦亮さん(総合開会式・パレード委員)、松本莉奈さん(おもてなし委員)に、大会に向けた思いを聞きました。

2年前、高校に入学して間もなく発足した生徒実行委員会に立候補した3人。「自分が3年生の時に47年に一度の茨城大会が開かれるのは運命だと思った」「裏方の仕事に興味があった」「高校に入って何か始めたいと思っていました」など、当時の心境を話してくれました。

当初は2年も先の大会のイメージが湧かず、手探りで活動を進めていたそうですが、どんな質問をしてもしっかりとした意見を持って答えてくれる3人からは、2年間、運営活動に精一杯取り組んできた姿が感じられました。

特に、大会の顔ともいえる「おもてなし委員会」では、厳しいマナー研修を受けたり、各部門の紹介や魅力を伝えたりする訓練が続いています。

「茨城県に来て良かった、また来たいと思ってもらえるよう頑張りたい」と、大会の成功を願う気持ちを力強く話してくれました。

「希望の翼プロジェクト」について

7月27日の総合開会式のフィナーレを彩る演出として、1万羽以上の折り鶴が天井から舞い降りる「希望の翼プロジェクト」が企画されています。

当日使用される折り鶴は、県内の高校生や一般の方などの協力によって、一羽一羽思いを込めて準備されてきたものです。ふわふわと舞うような浮遊感を出すために、紙の素材などにもこだわりました。

会場にたくさんさんの折り鶴が舞い降りる感動的なフィナーレを迎えるのではないかと思います。



小野寺県教育委員会教育長と鶴を折る生徒実行委員の皆さん



いばらき  
女性特派員  
柳沼 沙織里

# 23部門のうちの1部門、器楽・管弦楽部門を紹介します



いばらき女性特派員 坂井 玲子

部門の生徒実行委員長

県立土浦第一高校

澤田 怜奈さん



高校に入学する前に、お兄さんから全国高等学校総合文化祭のこと、数年後に茨城県が会場になることを聞き、興味を持っていったという澤田さん。「部門の生徒実行委員としてこの一大イベントに携わっていることに、不思議な縁と大きな喜びを感じています」と、心境を話してくれました。実行委員長に推薦されたときは、「他の学校の生徒さんとうまくやっていたのか」と不安もあつたそうですが、「大会を成功させた



いばらき女性特派員の取材を受ける澤田さん

い」という思いは一緒に、すぐに打ち明け、意見を出し合って活動しているそうです。

「器楽・管弦楽部門では、47都道府県の代表によるハイレベルな演奏をお楽しみいただけます。管弦楽をはじめ、ギター、マンドリンなど、多彩な演奏が聴けるのもこの大会ならではの魅力。茨城県合同弦楽合奏団は、ハンドベルとのコラボレーションというスケールの大きな演奏と、みんなで一つのものを創り上げていく『音楽の力』を感じてほしいです。」と笑顔で話してくれました。

茨城県に集まった多くの高校生に、大会に参加して良かったと思ってもらえるよう、実行委員の生徒一人一人が準備を頑張っているそうです。皆さんも、その熱意を会場で感じてみてはいかがでしょうか。

部門の出場生徒  
(ハンドベル)

県立取手第一高校  
塚田 茉莉花さん



「ハンドベルは、大きささまざまなベルを用いて二つ二つの音をつなげてい

くとても繊細な音楽で、個人の技術はもちろん、仲間意識や助け合いが非常に重要となります」と話してくれたのは、ハンドベルで出場する塚田さん。

「大会では、振る、叩くなど、さまざまな奏法で、たくさんの曲を演奏しますので、曲の雰囲気の違いを移り変わりをぜひ楽しんでほしいです。一番の見どころは、茨城県合同弦楽合奏団とのコラボレーション。弦楽器とハンドベルというなかなか見られない異色の組み合わせですから、どんな音を奏でることができなのか私たち演奏者も期待でいっぱいです。一人一人がそれぞれの音に責任を持ち、お互いの音を聴き合い、理解することを心掛けて練習を積んできました。」

と大会への意気込みを話してくれました。

大会を目前に控え、大変緊張しているようですが、茨城県の代表として、素晴らしいステージを見せたいですね。



ハンドベル演奏の様子



ふれあちゃん

ぜひ見に来てね!

※各部門は観覧自由  
(演劇部門を除く)  
・入場無料です。

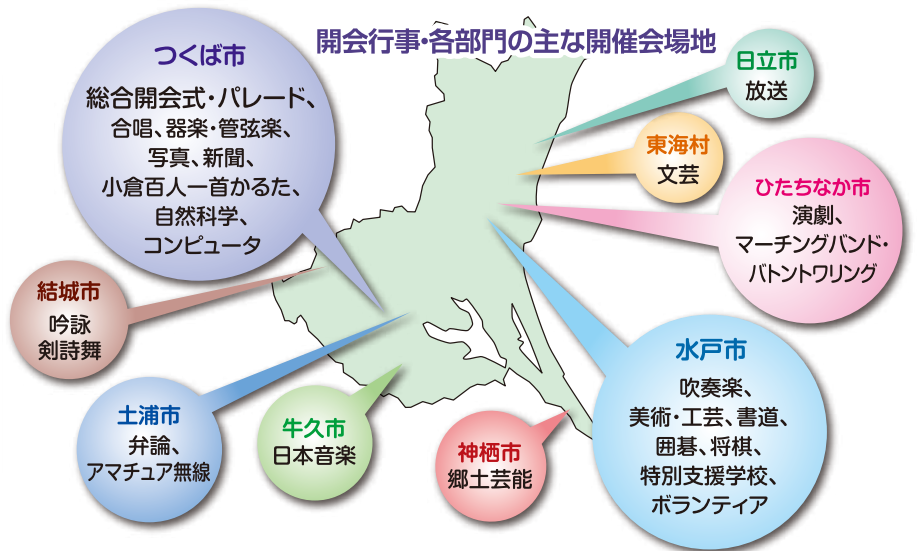
「いばらき総文2014」について  
詳しくはこちら

県教育庁文化課  
☎029(301)5454  
「いばらき総文2014」で検索



※総合開会式の一般観覧は募集人数に達したため受付を終了しています。

開会行事・各部門の主な開催会場地





# みんなで実践！ エコライフ

家庭でできる節電アクション⑥つのポイント

- ① こまめにスイッチオフ！ 電気使用は必要最小限に
- ② 待機電力を削減！ 使用していない場合も電力は消費
- ③ エアコンで節電！ 冷房時の室温は 28℃に
- ④ 冷蔵庫で節電！ 扉の開閉時間を短く
- ⑤ 照明で節電！ 消費電力の少ない LED 電球や電球形蛍光灯に取り換えを
- ⑥ テレビで節電！ 画面は省エネモードに

- **エコドライブを**  
ふんわりアクセルや、アイドリングストップを心掛けましょう。
- **暑い日はクールシェア**  
家のエアコンを止めて、商業施設など地域の涼しい場所をシェア（共有）しましょう！
- **自転車や公共交通機関を活用**  
出かける時は、自転車やバス、電車などを活用し、CO<sub>2</sub>を削減！

「環境省 fun to share」で検索

## いばらきエコチャレンジ Web2014 参加者募集

家庭の省エネで CO<sub>2</sub>排出量を削減！  
電気代も節約！ みんなでエコチャレンジ！

日常生活で簡単に取り組める省エネにチャレンジしましょう。Webに実績登録すると、CO<sub>2</sub>排出削減量が表示（見える化）されます。

参加家庭の中から、抽選で協賛企業からの賞品などをプレゼント！



「いばらきエコチャレンジ」で検索

## 緑のカーテンをつくってみよう！

「緑のカーテンコンテスト」実施中！  
ぜひご応募ください。

- ① 生育部門 生育状況の写真を募集
- ② 普及部門 標語を募集

応募者全員に  
粗品プレゼント！

～優秀作品には賞状と賞品を贈呈します～

締め切り 9月30日(火)

環境保全茨城県民会議 ☎029(301)6118

## 事業所の皆さんへ

事業所における節電や継続的な省エネ活動を促進・支援するため、次の事業を実施しています。

### 省エネ機器導入の際の支援制度はありますか？

#### 環境保全施設資金融資制度 (中小企業向け)

- ◆ 融資対象
  - ・ 省エネ効果のある設備 (限度額 500万円)
  - ・ 再生可能エネルギー設備 (限度額 1,500万円)
- ◆ 利子補給  
条件により利子補給が受けられます。

### 効果的な省エネ方法を知りたい！

#### 中小企業 省エネルギー診断

省エネルギーアドバイザーが、節電や省エネルギー対策に関する具体的な方法を無料で提案します！

### 「茨城エコ事業所」とは？

#### 茨城エコ事業所登録制度

環境に配慮した取り組みを積極的に実践している事業所を、「茨城エコ事業所」として随時登録しています。  
県の入札参加資格審査の加算項目となっています。



県環境政策課 ☎029(301)2939・2940 「環境いばらき」で検索



# 夏休み、つくばでサイエンスを楽しもう！ つくばサイエンスツアーバス 夏休み特別運行実施！

夏休み特別イベント、工作実験教室を実施



科学の街つくばの6つの研究施設を巡る「つくばサイエンスツアーバス」を夏休み期間は月曜を除いて毎日運行します！

【バス運行時刻表】 ■ スタッフガイド同行コース (毎週土曜日1ルート限定) 要予約 随時受け付け可!

- 期間** 7月19日(土)～8月31日(日) (月曜を除く毎日運行)  
※7/21(月・祝)運行、7/22(火)運休
- 運賃** 大人500円、小学生250円  
幼児 無料(保護者同伴)  
※1日乗り降り自由
- 見学施設** 地図と測量の科学館(国土地理院) 筑波実験植物園(国立科学博物館) つくばエキスポセンター (独)産業技術総合研究所 (サイエンス・スクエア つくば、地質標本館) 筑波宇宙センター(JAXA)
- 乗車場所** つくばセンター(つくば駅) バスターミナル8番乗り場

バス停留所		発着時刻										
北回り	つくばセンター 発	9:15	9:50	10:25	11:00	11:35	12:10	13:45	14:20	14:55	15:30	16:05
	国土地理院 発	9:25	10:00	10:35	11:10	11:45	12:20	13:55	14:30	15:05	15:40	16:15
	つくば植物園 発	9:35	10:10	10:45	11:20	11:55	12:30	14:05	14:40	15:15	15:50	16:25
	つくばセンター 着	9:45	10:20	10:55	11:30	12:05	12:40	14:15	14:50	15:25	16:00	16:35
		▼	▼	▼	▼	▼	▼	▼	▼	▼	▼	
南回り	つくばセンター 発	9:50	10:25	11:00	11:35	13:10	13:45	14:20	14:55	15:30	16:05	16:40
	つくばエキスポセンター 発	9:55	10:30	11:05	11:40	13:15	13:50	14:25	15:00	15:35	16:10	16:45
	産業技術総合研究所 発	10:05	10:40	11:15	11:50	13:25	14:00	14:35	15:10	15:45	16:20	16:55
	筑波宇宙センター 発	10:10	10:45	11:20	11:55	13:30	14:05	14:40	15:15	15:50	16:25	17:00
	つくばセンター 着	10:20	10:55	11:30	12:05	13:40	14:15	14:50	15:25	16:00	16:35	17:10

つくばサイエンスツアーオフィス(一般財団法人 茨城県科学技術振興財団内) ☎029(863)6868 📍「つくばサイエンスツアー」で検索



## 子どもたちに安全安心なインターネット利用を

県では、子どもたちに有害なインターネットのサイトへのアクセスを制限する「フィルタリング」の利用を呼び掛けています。

近年、スマートフォンをはじめ、インターネットに接続できる機器が増えています！！

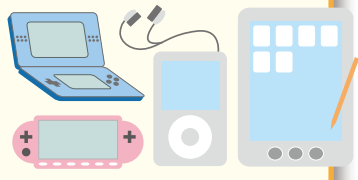
スマートフォン・携帯電話を子どもに持たせる場合



購入時には店頭で「子どもが使います」と伝え、携帯電話回線のフィルタリングを設定しましょう。  
※スマートフォンには、携帯電話回線のフィルタリングと合わせて、「スマートフォン向けのフィルタリング」を設定する必要があります。  
※フィルタリングで制限されてしまうサイト(アプリ)を利用したい場合でも、フィルタリング自体を解除するのではなく、個別に利用できるように「カスタマイズ」することが可能です。

ゲーム機・携帯音楽プレーヤー・パソコン タブレット端末を子どもに持たせる場合

子どもに渡す前に、フィルタリングや機能制限などのペアレンタルコントロール(保護者による使用制限)機能を利用しましょう。



友達同士のトラブルや犯罪に巻き込まれることが多発しています！！

「茨城県メディア教育指導員」を活用して、インターネットの危険性などを学びましょう。

茨城県  
メディア教育  
指導員とは？

子どもたちがインターネットを通じて被害者にも加害者にもならないよう、『保護者の目線』でインターネットの危険性やその対処方法、保護者の役割などを伝えることができる人材を、茨城県PTA連絡協議会と連携し、PTA会員の中から養成しています。  
要請に応じて、各学校の授業、PTAの研修、地域団体の研修などへ派遣します。ぜひご活用ください。



活動の様子

☎029(301)2183 📍「メディア教育指導員」で検索



特集

# 森林湖沼環境税

森と湖は私たちの大事な宝物



## 森林湖沼環境税とは

県では、県民共有の財産である森林や湖沼・河川を良好な状態で次世代に引き継ぐため、平成20年度から、県民の皆さんに納めていただいた森林湖沼環境税を活用して、森林の保全・整備および湖沼・河川の水質保全に取り組んでいます。

現在、森林では間伐や平地林・里山の整備が推進され、また、霞ヶ浦の水質は近年改善傾向にあります。しかし、いまだに荒廃した森林が多く残っているほか、湖沼・河川の水質のさらなる改善が必要であるなど、多くの課題が残されています。

そのため、森林湖沼環境税を活用し、さらに取り組みを推進してまいりますので、県民の皆さんのご理解とご協力をお願いします。



### 森林湖沼環境税PRキャラバン

税活用事業の内容や実績などをお知らせするため、今年も県内5カ所で開催します。詳しくは県ホームページなどでご案内します。

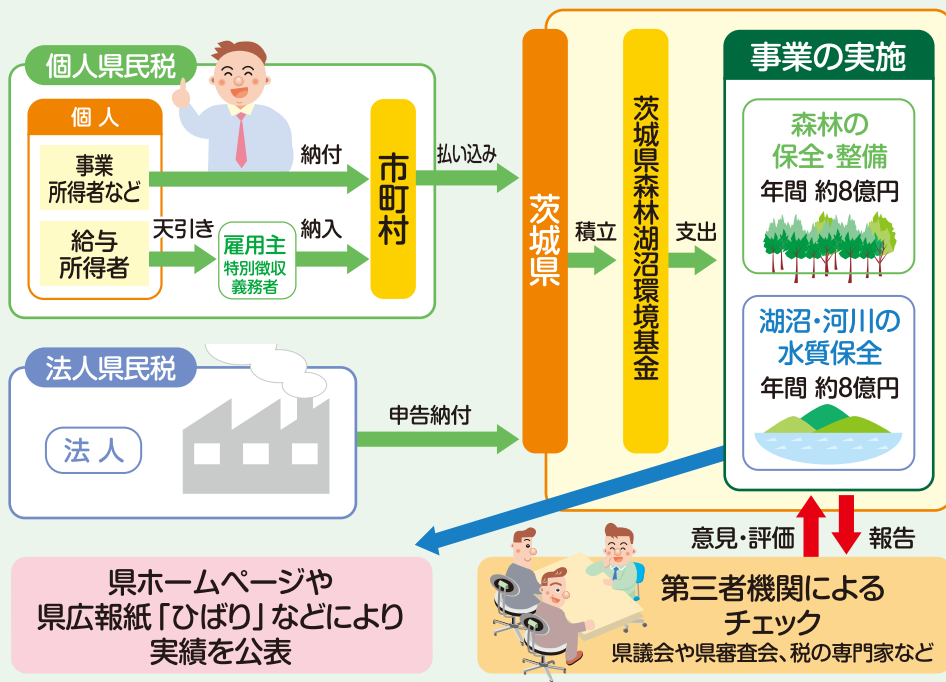
# 森林湖沼環境税の仕組み

**納める人** 県内に住所や事業所などがある個人<sup>(※)</sup>、法人  
※ただし、所得が一定金額以下の方などは非課税となります。

**納める額** [個人] 1,000円/年  
 [法人] 県民税均等割額の10%/年

**納める期間** 平成20年度から平成29年度まで

## 納税から事業実施までの流れ



### お問い合わせ先

- 税の仕組みに関すること…………… ☎ 県税務課 ☎029(301)2418
- 税の使いみちに関すること(森林)…………… ☎ 県林政課 ☎029(301)4021
- 税の使いみちに関すること(湖沼・河川)…………… ☎ 県環境対策課 ☎029(301)2968



## 湖沼・河川の水質保全

平成25年度事業による年間負荷削減量

**COD\***

約**49**トン

**全窒素**

約**36**トン

**全リン**

約**4.1**トン

平均的な家庭が年間に排出する  
 負荷量 (COD) 約**7,100**世帯分に相当



## 森林の保全・整備

平成25年度事業により  
 増加した年間炭素吸収量

**2,316**炭素トン

(間伐：2,200炭素トン、平地林：116炭素トン)

平均的な家庭が年間に排出する  
 炭素量の約**1,610**世帯分に相当

\*COD (化学的酸素要求量) とは、水質汚濁の原因となる水中の有機物に関する指標の一つです

# 森と湖の保全に取り組んでいます

## 湖沼・河川の恵み

県内の湖沼・河川は、毎日の生活に重要な役割を果たしています。特に、日本第2位の大きさの霞ヶ浦の水は、沿岸の農地を潤すだけでなく、多くの人々の水道水源や鹿島臨海工業地帯などへの工業用水として利用されています。

また、霞ヶ浦用水として県西部へ農業用水、工業用水、生活用水を送り出しています。

## 湖沼・河川の水質保全

## 取り組みを実施しました



### 生活排水など汚濁負荷量の削減

- 高度処理型浄化槽の設置などに補助 (1,259基)
- 下水道や農業集落排水施設への接続を支援 (下水道：356件、農業集落排水：239件)
- 工場・事業場の立入検査 (611事業所)
- 家畜排せつ物を燃料として利活用 (2カ所)
- 堆肥の流通促進を支援 (2集団)



高度処理型浄化槽の設置

### 農地からの流出水対策

- 農業排水を農業用水として再利用する循環かんがい施設を整備・管理 (24カ所)



循環かんがいの仕組み

### 県民参加の水質保全活動を推進

- 市民団体の環境保全活動を支援 (15団体)
- 小・中学生などを対象に湖上での環境学習を実施 (299回、9,097人)
- ヨシ帯の保全活動を支援 (10活動組織)



霞ヶ浦湖上体験スクール

### 水辺環境の保全

- 湖水や河川などを直接浄化する実証試験の実施
- アオコ抑制装置を設置し悪臭被害などを防止
- 未利用魚の回収 (約288トン)
- 霞ヶ浦の水質改善に向けた試験研究



未利用魚の回収



アオコ抑制装置の設置



# 森林湖沼環境税を活用して、

## 森林の 保全・整備

### 森林の水源かん養機能

森林の土の中は、大小の隙間がたくさんあり、スポンジのようなつくりになっています。雨水は、その隙間を通過して、地中深く染み込み、ゆっくりと流れ下り、やがて湧き水などとして地表に湧き出てきます。

地中に水を蓄えて洪水を防ぎ、雨の少ない時期にも安定的に水を供給する森林は、私たちの生活を支え、生き物の命をつないでいます。

## 平成25年度は次のような

### 森林環境保全のための 適正な森林整備の推進

- 荒廃した森林の間伐 (1,222ヘクタール)
- 間伐作業道の開設 (66,969メートル)
- 身近な平地林や里山林の整備 (165ヘクタール)
- 高性能林業機械のレンタル支援 (128カ月分)
- 海岸防災林の機能強化  
(広葉樹などの植栽12ヘクタール  
松くい虫被害木伐採1,147立方メートル)



高性能林業機械による作業



通学路沿いの整備された平地林

### いばらき木づかい運動の推進

- 県産材を使用した  
木造住宅建築への補助 (300戸)
- 公共施設などの木造化・木質化 (7施設)
- 学校などへの椅子や  
机などの木製品の導入 (41施設)
- 森林内に放置されている未利用間伐材などの有効利用



県産材を使った住宅の建築



子育て支援センターに導入した木製品

### 県民協働による森林づくりの推進

- 地域の森づくり活動などへの支援 (20団体)
- 森林・林業体験学習 (参加人数 5,436人)
- 筑波山のブナ林保護活動 (ロープ柵などの設置)



間伐体験



森林づくり活動



# お知らせ ひろば

☎ …… 問い合わせ先

☑ …… 申し込み先

🏠 …… ホームページ



## 催し物

### 新農業人フェアinいばらき

県内で農業を始めたい方、農業法人に就職したい方のための「就農相談会」を開催します。(入場無料・予約不要・服装自由)

日時 ▶ 7/13(日) 13時～17時

会場 ▶ イオンモール水戸内原

2階イオンホール

(水戸市中原町西135)

☎ 県農業経営課 ☎029(301)3844

### 夏休みポリススクールを開催!

小・中学生の皆さん、夏休みを利用して、警察官の仕事を経験しながら、「さまりを守る大切さ」について考えてみませんか。

現場の警察官が実際に使用している装備品の体験や、パトカー・白バイの展示あり!

【中学生対象】

日時 ▶ 8/5(火)

会場 ▶ 県警察学校(茨城町上石崎)

【小学生対象(4～6年生)】

日時 ▶ 8/19(火)、26日(火)

会場 ▶ 県警察本部(水戸市笠原町)

※参加費無料。定員は各対象で異なります。(応募多数の場合は抽選)締め切りなど詳しくは下記ホームページをご覧ください。

☎・☑ 県警察本部少年課

☎029(301)0110

内線3092・3094

🏠「茨城県警ポリススクール」で検索

## 募集

### 花火観覧者を募集

水戸黄門まつり花火大会を、地上100メートルの県庁舎展望ロビーで観覧しませんか。

日時 ▶ 8/1(金) 19時30分～20時30分  
応募方法 ▶

往復はがきに①「観覧希望」②郵便番号③住所④氏名⑤電話番号⑥人数(4人以下)を記入のうえ、下記まで(返信面にも住所・氏名を記入すること)。県管財課ホームページからも応募可。

※複数応募は不可

締め切り ▶ 7/10(木) 17時必着

※応募多数の場合は抽選

☎・☑ 県管財課

〒310-8555 水戸市笠原町978の6

☎029(301)2387

🏠「茨城県管財課」で検索

### 県職員等採用高校卒業程度試験

第1次試験日 ▶ 9/28(日)

受験資格 ▶ 平成5年4月2日から平成9年4月1日までに生まれた人

試験区分・職種 ▶

【県職員】事務、電気、機械、土木、農業

【市町村立小中学校職員】事務

受付期間 ▶

【インターネット】8/12(火)～27(水)

【郵送・持参】8/12(火)～29(金)

※試験案内・申込書は、県庁や県民センターなどで入手できます。(6/27以降)

☎・☑ 県人事委員会事務局

☎029(301)5549

🏠「茨城県人事委員会」で検索

### 小学校理科ボランティアの募集

子どもたちが科学の世界に引き込まれるような授業を!理科の楽しさを実感できる授業づくりや、観察・実験の支援をしてくださる方を募集しています。

派遣先 ▶ 県内25校のモデル小学校

募集期間 ▶ ～平成27年2月まで随時

☎・☑ 県義務教育課 ☎029(301)5226

### 県営住宅の入居者募集

募集期間 ▶ 7/1(火)～15(火)

入居日 ▶ 10/1(水)

申込書などの配布 ▶

茨城県住宅管理センター、市町村、県住宅課

※このほか、災害公営住宅(藤が原アパート)および一部の団地の随時募集(先着順申込受付)を行っています。災害公営住宅は、特定の市町村内において東日本大震災により滅失した住宅に居住していた方で、現に住宅に困窮していることが明らかである方向けの住宅です。

詳しくは下記まで。

☎・☑ 茨城県住宅管理センター

☎029(226)3350

🏠「茨城県営住宅」で検索

☎ 県住宅課 ☎029(301)4750

## 案内

### 特定疾患継続手続きが変わります

一般特定疾患医療受給者証の有効期限は9月末までですが、今年度に限り12月末まで使用できます。例年6月から行っていた継続手続きは不要です。ただし、1月以降助成を希望される方は、1月施行予定の新制度への移行手続きが必要です。その際、今お持ちの「臨床調査個人票(更新)」が必要となりますので、9月頃までに病院を受診のうえ、ご用意ください。移行手続きの方法は、9月頃にあらためてお知らせします。

※詳しくは県内各保健所または下記まで。

☎ 県保健予防課 ☎029(301)3220

### 県政世論調査にご協力を

暮らしの満足度や県政への要望などについて調査員がお伺いしてご意見をお聞きしますので、ご協力をお願いします。

対象 ▶ 県内在住の20歳以上の方  
調査方法 ▶ 1,500人を無作為抽出し、訪問による聞き取りを行います。

調査期間 ▶ 7月～8月

※対象者には、事前に協力依頼の文書をお送りします。

☎ 県広報広聴課 ☎029(301)2133

広告

## 住まいる 建物共済

安心のネットワーク  
NOSAI

総合共済

火災共済  
火災、落雷などによる損害を補償します。

火災、落雷などによる損害に加え、自然災害による損害も補償します。  
※但し、地震については5%以上の損害割合で共済金額の30%まで

大切な住まいを守るため・・・

— お申込み、お問い合わせは、お近くの農業共済組合等へ —

茨城県農業共済組合連合会 水戸市小吹町942番地  
☎029-215-8881(代)

NOSAI 茨城ホームページ: <http://www.nosai-ibaraki.or.jp>

広告

## 放送大学 平成26年10月入学

自ら“学び”を楽しむ方々  
“学人”を応援します。

# 学生募集中!

《願書受付期間》H26.6/15～8/31

募集案内書を無料で郵送 BSテレビ(231ch)・ラジオ(531ch)

無料案内書のお問い合わせはスグお電話で  
TEL.029(228)0683

放送大学 茨城学習センター  
〒310-0056 水戸市文京2-1-1(茨城大学構内)  
FAX.029(228)0685 <http://www.ouj.ac.jp/>

# おでかけガイド



## 県近代美術館

**「生誕100周年記念 中原淳一展  
—暮らしを愉しく、美しく—**  
7月18日(金)まで

どんな状況でも美しく生きることの大切さを多くの人に伝えようと、戦後「それいゆ」「ひまわり」などの雑誌を次々と送り出した中原淳一(1913-83)。本展では雑誌の原画、人形、付録348件を通して、現在も色あせることのないその魅力に迫ります。



中原淳一「裏表紙原画  
(『きものノ絵本』)」(部分)  
1940年

水戸市千波町東久保666の1 ☎029(243)5111 FAX9992  
(入館料)一般980円、高・大生720円、小・中生360円

## 県天心記念五浦美術館

**所蔵品展「再興100周年記念 日本美術院の画家たち」**  
7月27日(日)まで

本年は日本美術院の再興から100年という記念の年です。横山大観から平山郁夫まで、再興院展を舞台に活躍した巨匠たちの作品21点を紹介します。



横山大観「朝霧」1934年 県近代美術館蔵

北茨城市大津町椿2083 ☎0293(46)5311 FAX5711  
(入館料)一般190円、高・大生110円、小・中生80円

## 県陶芸美術館

**企画展「麗しのマイセン」**  
7月13日(日)まで

19世紀のマイセン人形とディナーセット97点を展示し、優雅で愛らしい世界を紹介します。

**当館コレクション「新収蔵品展」**  
9月28日(日)まで

25年度に新たに当館のコレクションに加わった人間国宝・前田昭博の「白瓷面取壺」をはじめとする作品19点を紹介します。

笠間市笠間2345(笠間芸術の森公園内) ☎0296(70)0011 FAX0012  
(入館料)一般720円、高・大生510円、小・中生260円



前田昭博  
「白瓷面取壺」  
2010年

## 県立歴史館

**テーマ展「いばらきスポーツものがたり」**  
7月15日(火)～8月31日(日)

本県はスポーツが盛んで、世界的なアスリートを輩出してきました。本展では、東京オリンピックから50年、茨城国体から40年を記念して、本県のスポーツの歩みを紹介します。



東京オリンピック聖火リレー  
水戸市役所前

水戸市緑町2の1の15 ☎029(225)4425 FAX(228)4277  
(入館料)一般150円、大学生80円、高校生以下無料

## 県自然博物館

**開館20周年記念企画展  
「新茨城風土記 ひとつと自然のものがたり」**  
7月12日(土)～11月24日(月)

人々は自然からさまざまな恵みを享受して産業を発達させ、また、多くの伝承や祭りなどの文化を育んできました。開館20周年にあたり、本企画展では、人々の暮らしとの関わりを中心に魅力ある本県の自然を紹介しします。



山と海の間を渡御する  
金砂大祭礼の神輿  
(撮影:太田俊彦)

坂東市大崎700 ☎0297(38)2000 FAX1999  
(入館料)一般740円、高・大生450円、小・中生140円

## 県つくば美術館

**貸しギャラリーによる展覧会を開催(個展やグループ展)  
第2回土曜講座「生誕100周年記念 中原淳一展にちなんで」**  
…7月5日(土)13時30分～

講師:稲葉睦子(県近代美術館 主任学芸員)  
つくば市吾妻2の8 ☎029(856)3711 FAX3358  
(入館料)無料

## 県立図書館

**ライブラリーシアター**

…7月26日(土)13時15分～14時50分 上映内容「ペンギン物語」

**経営・創業無料相談会**  
…7月13日(日)、27日(日)10時～16時20分の間に1時間ずつ5回実施

**行政書士「暮らしのお困りごと」無料相談会**  
…7月11日(金)16時～19時、19日(土)13時～16時

**三の丸寄席「向日葵寄席」**  
…7月12日(土)15時～16時

**放送大学ライブラリー講演会**  
…7月19日(土)14時～16時 テーマ「山下清と昭和の美術」

水戸市三の丸1の5の38 ☎029(221)5569 FAX(228)3583  
■開館時間/火～金9時～20時 土日祝9時～17時  
■7月の休館日(7、14、22、28、31日)

### 美術館・歴史館・博物館の利用案内 (県立図書館は除く)

●各館の開館時間/9時30分～17時(入館は16時30分まで) ●月曜休館(祝日の場合はその翌日) ●満70歳以上の方(健康保険証、運転免許証などを持参してください)、障害者手帳などをお持ちの方と未就学児は入館無料。

### 各施設については

ひばり おでかけガイド

**南国ムードあふれる  
ワンダードーム**

つれてって!

ホクホクのパラタイス

**ハワイアンズに連れてって♪**

思い出作りに連れてって♪

★夏の全天候型ドームで水遊び  
★水着で入るスパで家族だらん

ドライブ気分で連れてって♪

水戸Cから約1時間  
無料駐車場3950台

水戸LC 約1時間(85km) いわき 常磐自動車道 湯川LC 約3分

スパリゾートハワイアンズ

ゆるキャラに会いに連れてって♪

夏休みイベント  
ゆるキャラ  
フルラン♪

日本全国のゆるキャラが大集合!  
大人気!きんぎょのディズニースライヤ  
ゆるキャラのスタンプラリーが登場!! (開催期間)7/19(土)～8/31(日)

**スパリゾートハワイアンズ**

福島県いわき市常磐藤原町藤原50 TEL.0246-43-3191(代表)

営業時間 平日/9:30～22:15 ※4月～9月、入場口の混雑により  
土日祝/9:00～22:15 よって早まる場合あり

ホームページ <http://www.hawaiians.co.jp/>

# これ、自慢できます!!

## えっ? 茨城発祥! 日本伝統の味「うな丼」

時は江戸時代後期。牛久沼の船着き場での物語。  
渡し船の乗客であった大久保今助が、茶屋でうなぎのかば焼きとご飯を注文し、食べようとしたところ、出航時刻になってしまいました。

慌てた今助は、丼飯の上に、うなぎのかば焼きがのった皿を逆さにかぶせて船に乗り込みました。向こう岸に着いてから食べようとすると、ふた代わりにしたお皿でうなぎのか

ば焼きがほどよく蒸され、絶妙な一品に変身し、より一層おいしくいただけただけのことです。

それ以来、牛久沼のほとりには、うなぎを丼にして出す店が増え、創業100年を超える老舗や名店が軒を並べる道は、「うなぎ街道」と呼ばれています。

7月29日は土用の丑の日。香ばしい香りとふくよかな旨み、夏の滋養食としても知られる「うな丼」を召し上がってみませんか。茨城ってすごい!!



## IBARAKIってどんなところ?

~茨城在住の海外出身の方にきいてみました~

マイケル・コボウさん  
(水戸市在住)  
CIR (国際交流員)



県の国際交流員として働くアメリカ出身のマイケルさん。写真が趣味で、休日はカメラを片手に旅行しているそうです。そんなマイケルさんに、茨城の魅力を聞いてみました。「茨城のおすすめスポットは、大子町にある袋田の滝です。周りの自然はもちろん、季節によって景色が変わるので、何度行っても新鮮です。ライトアップされた滝が冬の夜に浮かび上がる光景は素晴らしかったです! ハイキングコースを使えば、めったに見られない滝の上からの景色も見ることができますよ。家族連れも、アウトドア好きも、誰もが楽しめます!」  
多彩な表情を見せる袋田の滝に、すっかり魅了されているマイケルさんでした。



## しらす



茨城の海は黒潮と親潮がぶつかる恵み豊かな環境にあります。本県は関東以北で最もしらす(カタクチイワシやマイワシの稚魚)の水揚げが多く、しらす干しの加工も盛んです。北茨城市の大津漁港は、まき網漁業の基地として年間に数万トンの漁獲量を誇ります。

しらすは他の魚に比べ鮮度の低下が速いため、船上で急冷させます。水揚げした後は水洗いをし、塩ゆでしたうえで他の魚などを取り除き、乾燥させます。天日干しなら約3時間。再度、異物の混入を手作業で確認して、確かな商品を出荷します。

大津漁港では、生しらす、釜揚げしらす、しらすピザなど、たくさんの「おいしい!」に出会えます。

(いばらき女性特派員 松田佳代子)



しらすの天日干し



生しらすの海鮮丼

## 7月の広報広聴案内

### テレビ放送

【磯山さやかのお旬! いばらき『若大将のゆうゆう散歩』内で放送】  
テレビ朝日 毎週金曜日(午前10:25頃 2分間放送)  
いばらき大使の磯山さやかさんが県内の観光スポットなどを歩きつつ茨城の知られざる魅力を紹介しつづけます。

4日 茨城の海(日立編) 18日 茨城の海(大洗編)〈1日目〉  
11日 竜神大吊橋バンジージャンプ 25日 茨城の海(大洗編)〈2日目〉  
※放送内容は変更される場合もあります。

### インターネットテレビ

#### 【いばキラTV】

パソコンやスマートフォンなどで無料で視聴できます。  
<http://www.ibakira.tv>

### 電子チラシ・電子書籍

電子チラシサイト「Shufoo!」、電子書籍サイト「ibaraki ebooks」で、「ひばり」や観光情報などを配信しています。

【Shufoo!】<http://www.shufoo.net>

【ibaraki ebooks】<http://www.ibaraki-ebooks.jp/>

### 県政についての意見・要望などは

県民相談センター(県庁舎3階) ☎029(301)2147 ㊚2169 ✉email@pref.ibaraki.lg.jp  
または次の地方県民相談センターへ

常陸太田合同庁舎内 ☎0294(80)3322 鉾田合同庁舎内 ☎0291(33)6123  
土浦合同庁舎内 ☎029(822)7010 筑西合同庁舎内 ☎0296(24)9074

※法律相談(電話要予約)は、県庁舎3階の県民相談センターで受け付けています。

次回「ひばり」8月号の新聞折り込みは7月27日(日)です。