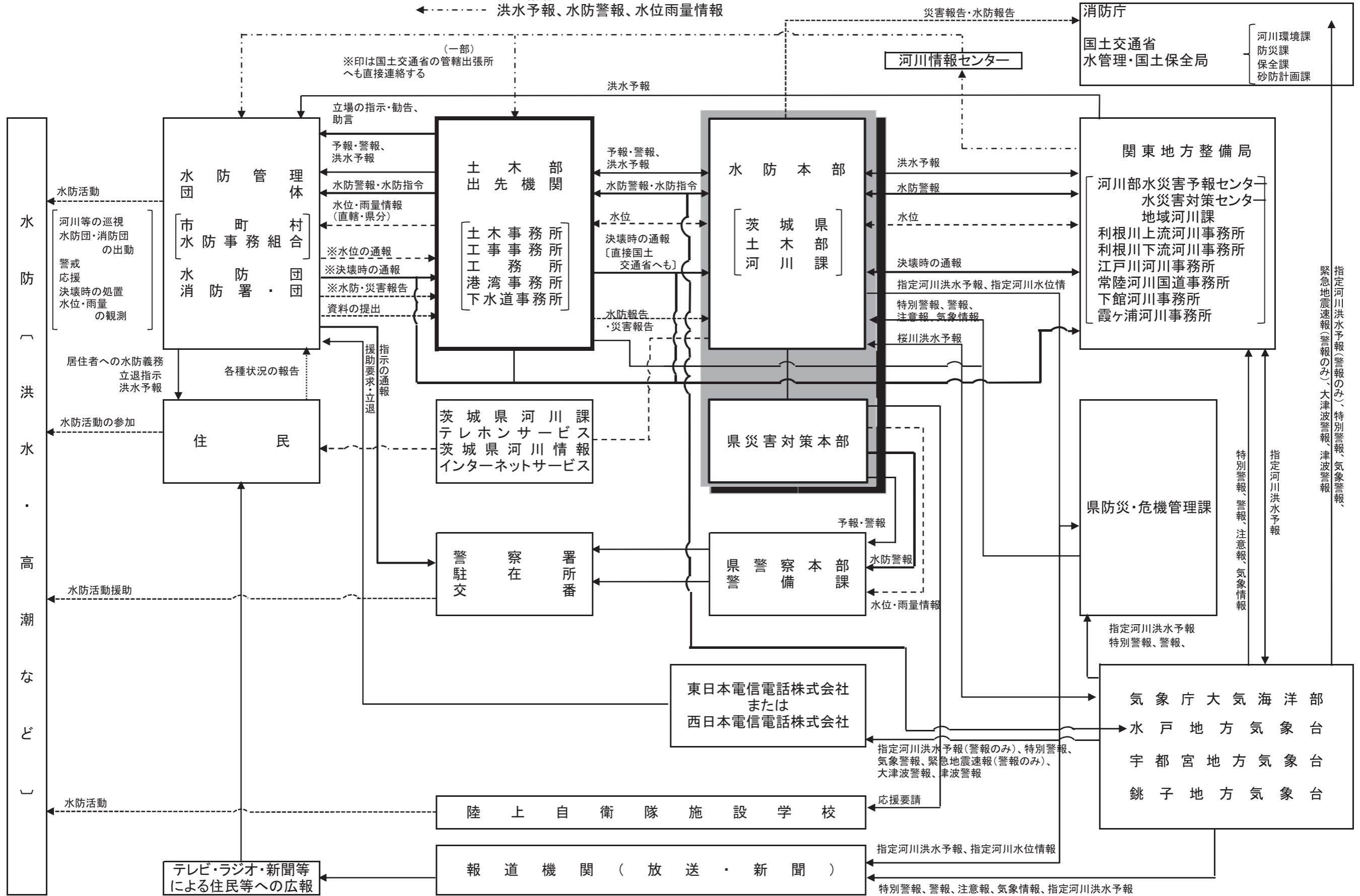


水防時に必要な連絡系統図表等

1	水防時の連絡系統図	75
2	水防関係連絡先一覧	77
3	各河川の水位標の位置、水防団待機水位（通報水位）、氾濫注意水位（警戒水位）、 氾濫危険水位（危険水位）、（法第 12 条）	81
4	洪水予報通知系統	89
5	水防警報通知系統	102
6	重要水防箇所評定基準	112
7	重要水防箇所一覧表	116
1.	統計表	
2.	箇所一覧表	
(1)	直轄河川	
	利根川上流河川事務所管内	121
	(利根川、渡良瀬川、鬼怒川、飯沼川)	
	利根川下流河川事務所管内	138
	(利根川、小貝川)	
	江戸川河川事務所管内	145
	(江戸川)	
	下館河川事務所管内	146
	(鬼怒川、小貝川、大谷川)	
	霞ヶ浦河川事務所管内	177
	(霞ヶ浦、北浦、鰐川、常陸利根川〔北利根川・外浪逆浦・常陸川〕、横利根川)	
	常陸河川国道事務所管内	199
	(久慈川、山田川、里川、那珂川、藤井川、桜川、澗沼川)	
(2)	県管理河川	219
(3)	県管理海岸	236
8	ダム・主要農業用取水堰・水閘門・ため池一覧表	240
9	決壊時の通報連絡系統	252
10	水防倉庫及び資器材	258
(1)	水防管理団体	258
(2)	県	263
(3)	国土交通省（防災ステーション）	264
11	雨量・潮位・波高観測所所在地	265
12	水防警報等受報様式	269

1 水防時の連絡系統図
 [各機関の電話番号は次ページ参照]

- ← 水防警報(水位周知河川)[102~111ページ]・[水防指令・決壊時の通報[252~257ページ]・立退の指示
- ← 洪水予報、予報、警報[連絡系統は89~101ページ]
- ← 水位・雨量情報[各河川の水防団待機水位・氾濫注意水位81~87ページ]
- ← 他の情報
- ← 洪水予報、水防警報、水位雨量情報



2 水防関係連絡先一覧

1 官公署（県関係、国土交通省関係、自衛隊）

名 称	電 話 番 号	名 称	電 話 番 号
茨 城 県 河 川 課	(029)301-4490 水防本部 301-1367	流 域 下 水 道 事 務 所	(029)823-1621
水 戸 土 木 事 務 所	(029)225-4045	流 域 下 水 道 事 務 所 那 珂 久 慈 浄 化 セ ン タ ー	(029)285-7760
常 陸 大 宮 土 木 事 務 所	(0295)52-3157	流 域 下 水 道 事 務 所 利 根 浄 化 セ ン タ ー	(0297)68-3301
常 陸 太 田 工 事 事 務 所	(0294)80-3364	流 域 下 水 道 事 務 所 県 西 浄 化 セ ン タ ー	(0296)44-9335
大 子 工 務 所	(0295)72-1714	鹿 島 下 水 道 事 務 所	(0299)96-2617
高 萩 工 事 事 務 所	(0293)22-2250	土 浦 土 木 事 務 所 つ く ば 支 所	(029)839-9988
鉾 田 工 事 事 務 所	(0291)33-6482	栃 木 県 真 岡 土 木 事 務 所	(0285) 83-8305
潮 来 土 木 事 務 所	(0299)62-3729	〃 烏 山 土 木 事 務 所	(0287) 83-1324
竜 ヶ 崎 工 事 事 務 所	(0297)65-1716	〃 宇 都 宮 土 木 事 務 所	(028) 626-3164
土 浦 土 木 事 務 所	(029)822-4345	〃 鹿 沼 土 木 事 務 所	(0289) 65-3216
筑 西 土 木 事 務 所	(0296)24-9275	〃 栃 木 土 木 事 務 所	(0282) 23-3437
常 総 工 事 事 務 所	(0297)42-2604	福 島 県 県 南 建 設 事 務 所	(0248)23-1630
境 工 事 事 務 所	(0280)87-1954	〃 棚 倉 土 木 事 務 所	(0247)33-3131
茨 城 港 湾 事 務 所	(029)265-1260	国 土 交 通 省 常 陸 河 川 国 道 事 務 所 (災 害 対 策 室)	(029)240-4075
日 立 港 区 事 業 所	(0294)52-4000	〃 久 慈 川 上 流 出 張 所	(0295)52-0621
大 洗 〃	(029)267-2700	〃 久 慈 川 下 流 出 張 所	(0294)72-4042
鹿 島 港 湾 事 務 所	(0299)92-2111	〃 水 戸 出 張 所	(029)221-2794
		〃 那 珂 出 張 所	(029)289-4671
		〃 下 館 河 川 事 務 所 (流 域 治 水 課)	(0296)25-2171
		〃 下 館 河 川 事 務 所 (防 災 対 策 室)	(0296)25-2164

名 称	電 話 番 号	名 称	電 話 番 号
国土交通省下館河川事務所 氏家出張所	(028)682-2700	国土交通省 利根川下流河川事務所(防災対策課)	(0478)52-6365
” 石 井 ”	(028)667-0570	取 手 出 張 所	(0297)72-1241
” 伊 讚 ”	(0296)28-0742	” 竜ヶ崎 ”	(0297)62-0228
” 鎌 庭 ”	(0297)42-2644	” 金江津 ”	(0297)86-2002
国土交通省下館河川事務所 真岡出張所	(0285)83-2817	” 管 理 課 分 室	(0478)52-3795
” 黒 子 ”	(0296)37-6234	” 小見川出張所	(0478)82-2629
” 水海道 ”	(0297)22-0245	” 銚 子 ”	(0479)22-1250
” 藤 代 ”	(0297)83-5126	国土交通省江戸川河川事務所 (防 災 対 策 課)	(04)7125-7436
国土交通省 霞ヶ浦河川事務所(流域治水課)	(0299)63-2415	” 江 戸 川 上 流 出 張 所	(048)746-0063
” 土 浦 出 張 所	(029)821-2155	陸 上 自 衛 隊 勝 田 駐 屯 地	(029)274-3211
” 麻 生 ”	(0299)72-1428	” 土 浦 駐 屯 地	(0298)87-1171
” 波 崎 ”	(0479)46-0101	” 古 河 駐 屯 地	(0280)32-4141
” 銚 田 ”	(0291)32-3381	” 霞 ヶ 浦 駐 屯 地	(029)842-1211
国土交通省 利根川上流河川事務所(防災対策課)	(0480)52-3956	航 空 自 衛 隊 百 里 基 地	(0299)52-1331
” 目 吹 出 張 所	(04)7122-3014	水 戸 地 方 気 象 台	(029)224-1105
” 古 河 ”	(0280)22-0487	東 日 本 電 信 電 話 株 式 会 社 茨 城 支 店 (茨 城 災 害 対 策 室)	(029)232-4825
” 守 谷 ”	(0297)48-2441	茨 城 県 警 察 本 部 警 備 課	(029)301-0110

2 指定水防管理団体

名 称	電 話 番 号	名 称	電 話 番 号
潮 来 市	(0299)63-1111	常 陸 大 宮 市	(0295)54-1193
稲敷地方広域市町村 圏 事 務 組 合	(0297)64-0123	神 栖 市	(0299)90-1149
利 根 川 水 系 県 南 水 防 事 務 組 合	(0297)82-3011	水 戸 市	(029)232-9152
境 町	(0280)81-1308	常 陸 太 田 市	(0294)72-3111
坂 東 市	(0297)35-2121	ひ たち な か 市	(029)273-0111
筑 西 市	(0296)24-2132	城 里 町	(029)288-3111
土 浦 市	(029)826-1111	北 茨 城 市	(0293)43-1111
古 河 市	(0280)23-3122	行 方 市	(0299)72-0811
五 霞 町	(0280)84-3618	日 立 市	(0294)22-3111
つ く ば 市	(029)883-1111	つ く ば み ら い 市	(0297)58-2111
茨 城 町	(029)240-7125	高 萩 市	(0293)23-2215
結 城 市	(0296)32-1111	八 千 代 町	(0296)48-1111
下 妻 市	(0296)43-8306	常 総 市	(0297)39-6000
那 珂 市	(029)298-1111	東 海 村	(029)282-1711

3 市町村関係

名 称	電 話 番 号	名 称	電 話 番 号
龍ヶ崎市	(0297)64-1111	稲敷市	(029)892-2000
牛久市	(029)873-2111	美浦村	(029)885-0340
取手市	(0297)74-2141	河内町	(0297)84-2111
鹿嶋市	(0299)82-2911	桜川市	(0296)58-5111
守谷市	(0297)45-1111	かすみがうら市	(0299)59-2111
利根町	(0297)68-2211	阿見町	(029)888-1111
大洗町	(029)267-5111		

福島県土木部河川整備管理グループ	024-521-7483
栃木県県土整備部河川課	028-623-2445
埼玉県県土整備部河川砂防課	048-830-5137
千葉県県土整備部河川環境課	043-223-3156
群馬県県土整備部河川課	027-226-3619
東京都建設局河川部防災対策室	03-5320-5435

※水防担当連絡受付

3 河川の量水標の位置、水防団待機水位、氾濫注意水位、氾濫危険水位（法12条）

・水位が氾濫注意水位を超えるときは、量水標管理者は水位状況を報道機関、茨城県河川課テレホンサービスにより公表するものとする。

河川名	量水標所在地				平水位	水防団待機水位	氾濫注意水位	避難判断水位	氾濫危険水位	計画高水位	最高水位	過去最高水位		堤防天端高		量水標管理者
	観測所	郡市	町村	大字								年月日	左岸	右岸		
															年	
久慈川	しものみぎ野宮	久慈郡	大子町	下野宮		2.60	2.80	3.10	3.40	5.76	5.91	令元.10.12	T.P. +121.88	T.P. +121.89	T.P. +121.90	大子工務所長
久慈川	くじおほはし久慈川橋	久慈郡	大子町	大子		3.30	3.70	4.10	4.50	7.82	7.69	令元.10.13	T.P. +103.65	T.P. +103.80	T.P. +100.19	大子工務所長
久慈川	しもつはらはし下津原橋	久慈郡	大子町	袋田		4.70	5.00	6.20	6.70	9.17	10.60	令元.10.13	T.P. +79.96	T.P. +89.99	T.P. +89.42	大子工務所長
久慈川	ふにのうはし舟生橋	常陸大宮市		家と楽		2.20	2.80	3.30	3.60	6.73	5.63	平11.7.14	T.P. +43.39	T.P. +48.89	T.P. +58.160	常陸大宮土木事務所長
久慈川	いわさき岩崎	常陸大宮市		岩崎							8.90	令元.10.13				常陸大宮土木事務所長
久慈川	やまがた山方	常陸大宮市		山方		-1.12					5.08	昭22.9.16	T.P. +37.708	T.P. +43.460	T.P. +46.100	国土交通省
久慈川	とみおか富岡	常陸大宮市		富岡		-1.79	2.50	2.90	3.50	6.09	5.73	令元.10.13	T.P. +16.548	T.P. +22.940	T.P. +22.210	国土交通省
久慈川	さかき榊	日立市		下土木内町		0.14	3.70	6.30	6.70	7.54	7.65	昭61.8.5	T.P. +0.098	T.P. +10.270		国土交通省
茂宮川	おおおだ大和田	日立市		大和田町		0.27	2.40	2.80	3.10	3.98	4.21	平6.10.21	T.P. -0.20	T.P. +3.75	T.P. +4.07	高萩工事事務所長
里川	こすげ菅	常陸太田市		小菅		0.22					4.46	令元.10.12	T.P. +178.49	T.P. +186.65	T.P. +182.02	常陸太田工事事務所長
里川	まちや屋	常陸太田市		西河内下町		0.79	2.50	2.70	3.00	4.20	4.32	令元.10.12	T.P. +46.52	T.P. +51.16	T.P. +52.98	常陸太田工事事務所長
里川	たぞめ初機	常陸太田市		幡町		-0.36	3.00	3.00	3.10	4.60	3.99	昭61.8.5	T.P. +8.197	T.P. +14.180	T.P. +14.430	国土交通省
山田川	とぎ井橋	常陸太田市		大方町		-0.43	3.00	3.50	3.80	4.45	3.64	昭52.9.20	T.P. +17.233	T.P. +23.130	T.P. +23.330	国土交通省
浅川	おおか大方	常陸太田市		大方		0.36	2.66	3.11	3.24	4.17	4.50	昭61.8.5	T.P. +14.81	T.P. +19.36	T.P. +19.53	常陸太田工事事務所長
玉川	しもむらたな下村田	常陸大宮市		下村田		0.22							T.P. +14.94	T.P. +19.35	T.P. +19.36	常陸大宮土木事務所長
押川	うわおか岡	久慈郡	大子町	上岡		-0.49	2.10	2.70	2.80	3.98	3.70	昭22.6.13	T.P. +113.77	T.P. +118.78	T.P. +118.62	大子工務所長
那珂川	こくち小口	栃木県那須郡	那珂川町	小口		0.53	5.00	5.00	5.50	9.67	6.54	令元.10.13	T.P. +99.783	T.P. +109.940	T.P. +111.570	国土交通省
那珂川	のぐち野口	常陸大宮市		野口		-1.55	3.50	4.10	4.50	7.56	6.48	令元.10.13	T.P. +21.756	T.P. +29.490	T.P. +28.610	国土交通省
那珂川	すいふはし水府橋	水戸市		根本		1.33	4.00	5.40	5.80	8.36	9.78	令元.10.13	T.P. -1.317	T.P. +9.040	T.P. +10.420	国土交通省
澗沼川(那珂川)	すいふはし水府橋	水戸市		根本		1.33	4.00	5.20	5.70	8.36	9.15	昭61.8.5	T.P. -1.317	T.P. +9.040	T.P. +10.420	国土交通省
桜川(那珂川)	水府橋	水戸市		根本		1.33	4.00	7.80	8.10	8.36	9.15	昭61.8.5	T.P. +1.317	T.P. +9.040	T.P. +10.420	国土交通省

河川名	量水標所在地				平水位	水防団 待機水位	氾濫 注意水位	避難 判断水位	氾濫 危険水位	計画高 水位	過去最高水位		零点高	堤防天端高		量水標管理者
	観測所	郡市	町村	大字							最高 水位	年月日		左岸	右岸	
藤井川 (那珂川)	野口	常陸大宮市		野口	-1.55	2.50	3.50	4.20	4.70	7.56	6.80	昭22.9.16	T.P. +21.756	T.P. +29.490	T.P. +28.610	国土交通省
澗沼川	高箕	笠間市		日向片庭町		2.10	2.50	2.63	3.02	3.22	3.48	平26.10.6	T.P. +38.37	T.P. +42.48	T.P. +43.20	水戸土木事務所長
澗沼川	加賀田	笠間市		下加賀田		2.30	2.80	3.58	3.92	4.06	3.63	平27.9.10	T.P. +20.98	T.P. +24.80	T.P. +25.54	水戸土木事務所長
澗沼川	川根橋	笠間市		押辺									T.P. +8.08	T.P. +15.90	T.P. +15.64	水戸土木事務所長
澗沼川	高橋	東茨城郡	茨城町	奥の谷	0.8	3.10	3.30	4.24	4.71	5.29	5.07	平26.10.6	T.P. -0.24	T.P. +3.82	T.P. +5.52	水戸土木事務所長
澗沼川	下石崎	東茨城郡	茨城町	下石崎	0.61	1.30	1.54				4.00	昭13.6.30	T.P. -0.69	T.P. +3.37	T.P. +3.28	水戸土木事務所長
石川川	入野橋	水戸市		下入野町									T.P. -0.02	T.P. +2.03	T.P. +2.27	水戸土木事務所長
石川川	三文橋	水戸市		大場町	0.81						2.54	平23.9.22	T.P. -0.57	T.P. +2.31	T.P. +4.21	水戸土木事務所長
大谷川	平太田	鉾田市		下太田												鉾田土木事務所長
澗沼前川	長岡橋	東茨城郡	茨城町	長岡							3.65	平23.9.22	T.P. -0.31	T.P. +6.21		水戸土木事務所長
中丸川	関戸	ひたちなか市		柳沢	0.4						2.62	令元.10.13	T.P. -0.33	T.P. +2.14	T.P. +2.03	常陸大宮土木事務所長
桜川	半渡	水戸市		下梅香	1.51						2.15	平23.9.22	T.P. +1.72	T.P. +7.92	T.P. +6.06	水戸土木事務所長
沢渡川	沢渡橋	水戸市		自由が丘									T.P. +12.79	T.P. 15.77	T.P. 15.67	水戸土木事務所長
西田川	西田橋	水戸市		藤井町	0.76						4.53	平27.9.10	T.P. +4.29	T.P. +9.36	T.P. +9.46	水戸土木事務所長
境川	田谷町	水戸市		田谷町									T.P. +5.02	T.P. +7.04	T.P. +7.09	水戸土木事務所長
緒川	下松沢	常陸大宮市		下松沢	0.29	1.14	1.50				3.19	令元.10.12	T.P. +110.06	T.P. +117.730	T.P. +117.605	常陸大宮土木事務所長
緒川	小瀬	常陸大宮市		下小瀬	0.09	1.50	2.00				2.57	令元.10.12	T.P. +43.45	T.P. +47.411	T.P. +47.403	常陸大宮土木事務所長
緒川	久根下橋	常陸大宮市		野口平												常陸大宮土木事務所長
利根川	八斗島	群馬県伊勢崎市		八斗島町	-2.43	0.80	1.90	3.10	4.10	5.28	5.28	昭22.9.15	T.P. +45.232	8.14	8.11	国土交通省
利根川	栗玉橋	埼玉県久喜市		栗橋	-0.71	2.70	5.00	7.60	9.20	9.90	9.61	令元.10.13	T.P. +11.070	12.29	11.48	国土交通省
利根川	芽吹橋	千葉県野田市		目吹	-2.24	2.00	5.00	6.90	7.40	7.94	7.88	令元.10.13	T.P. +6.145	9.84	9.48	国土交通省
利根川	取手	取手市		新町	-1.78	2.50	5.40	6.90	7.40	7.93	8.99	昭16.7.23	T.P. +2.989	12.96	14.45	国土交通省

河川名	量水標所在地				平水位	水防用待機水位	氾濫注意水位	避難判断水位	氾濫危険水位	計画高水位	過去最高水位		零点高	堤防天端高		量水標管理者
	観測所	郡市	町村	大字							最高水位	年月日		左岸	右岸	
利根川	押	北相馬郡	利根町	押付新田	-0.62	3.10	5.75	7.10	7.80	8.03	9.22	昭16.7.23	V.P. +1.750	12.62	12.00	国土交通省
利根川	横利根	稲敷市		西代	1.06	2.10	2.85	3.90	4.40	5.02	5.74	昭25.8.6	V.P. +0.021	9.36	9.38	国土交通省
利根川	須賀	千葉県 印旛郡	栄町	和田	0.5	2.75	4.95			7.40	8.33	昭16.7.23	V.P. +0.623	10.59	11.38	国土交通省
常陸利根川 (常陸川・外取込川)	白浜	行方市		白浜		1.50	2.10	2.50	2.60	2.85						国土交通省
鰯川	白浜	行方市		白浜		1.50	2.10	2.50	2.60	2.85						国土交通省
北浦	白浜	行方市		白浜	1.1~ 1.3	1.50	2.10	2.50	2.60	2.85	2.49	平3.10.13	V.P. -0.112		Y.P. +3.57	国土交通省
霞ヶ浦 (西浦)	出島	かずみがうら市		坂	1.1~ 1.3	1.50	2.10	2.50	2.60	2.85	2.50	平3.10.14	V.P. -0.115	Y.P. +3.49		国土交通省
常陸利根川 (北利根川)	出島	かずみがうら市		坂		1.50	2.10	2.50	2.60	2.85						国土交通省
横利根川	新横利根	稲敷市		八筋川	0.9~ 1.1	1.30	1.40	—	1.50	1.50	1.52	平14.7.11	V.P. -0.117	Y.P. +4.35	Y.P. +3.20	国土交通省
鬼怒川	川島	筑西市		下川島	-3.66	0.00	1.10	2.40	3.40	5.91	5.80	昭13.9.1	V.P. +28.941	Y.P. +36.800	Y.P. +37.302	国土交通省
鬼怒川	水海道	常総市		水海道 本町	-3.99	1.50	3.50	5.30	6.00	7.33	8.07	平27.9.10	V.P. +9.914	Y.P. +19.251	Y.P. +19.143	国土交通省
小貝川	三谷	栃木県 真岡市		高田	-0.5	1.40	1.80	2.90	3.20	3.38	3.78	昭61.8.5	V.P. +51.664	Y.P. +54.782	Y.P. +56.640	国土交通省
小貝川	魚子	筑西市		西保末	0.56	2.50	3.80	5.10	5.80	6.08	6.86	昭61.8.5	V.P. +17.118	Y.P. +26.030	Y.P. +24.902	国土交通省
小貝川	上郷	常総市		本豊田	0.61	3.00	3.60	4.90	5.30	5.54	6.10	昭61.8.6	V.P. +13.247	Y.P. +20.762	Y.P. +20.379	国土交通省
小貝川	小貝川 水海道	常総市		水海道 淵頭町	1.07	3.80	4.60	6.10	6.50	6.60	7.03	昭61.8.6	V.P. +8.824	Y.P. +17.451	Y.P. +17.366	国土交通省
江戸川	西関宿	埼玉県 幸手市		西関宿	-1.06	4.50	6.10	8.10	8.90	9.12	8.93	昭22.9.16	V.P. +8.500	Y.P. +20.630	Y.P. +19.870	国土交通省
渡良瀬川	古河	古河市		桜町	-1.39	2.70	4.70	8.90	9.70	9.72	9.14	昭22.9.15	V.P. +11.946	12.12	12.60	国土交通省
巴川	市野谷	笠間市		押辺									T.P. +32.27	T.P. +33.85	T.P. +33.89	水戸土木事務所長
巴川	北浦橋	鉾田市		串挽	1.46	2.20	2.70	3.30	3.43	3.58	2.73	平25.10.16	V.P. -0.48	Y.P. +3.78	Y.P. +3.88	鉾田工事事務所長
巴川	本田橋	鉾田市		下富田												鉾田工事事務所長
鉾田川	飯名橋	鉾田市		飯名												鉾田工事事務所長
鉾田川	旭橋	鉾田市		鉾田	0.96	2.20	2.20		2.80	2.80	2.56	昭41.6.28	Y.P. -0.22	Y.P. +2.95	Y.P. +2.95	鉾田工事事務所長

河川名	量水標所在地				平水位	水防団 待機水位	氾濫 注意水位	避難 判断水位	氾濫 危険水位	計画高 水位	過去最高水位		零点高	堤防天端高		量水標管理者
	観測所	郡市	町村	大字							最高 水位	年月日		左岸	右岸	
山田川	小幡橋	行方市		小幡												鉾田土木事務所長
前川	潮来大橋	潮来市		潮来	1.50	1.60	1.70	1.80	1.90			Y.P. +3.10	Y.P. +1.91			潮来土木事務所長
前川	辻大橋	潮来市		辻												潮来土木事務所長
小野川	正直橋	牛久市		正直町	0.21						平16.10.9	Y.P. +2.63	Y.P. +7.12			竜ヶ崎土木事務所長
乙戸川	乙戸	土浦市		乙戸南												土浦土木事務所長
乙戸川	真壁橋	牛久市		久野町	0.5						平16.10.21	Y.P. +5.48	Y.P. +8.89			竜ヶ崎土木事務所長
花室川	西根橋	土浦市		後田	0.35							Y.P. +2.90	Y.P. +8.58			土浦土木事務所長
桜川	岩瀬	桜川市		岩瀬	-0.65						平11.12.14	Y.P. +42.07	Y.P. +45.41			筑西土木事務所長
桜川	大和橋	桜川市		青木												筑西土木事務所長
桜川	真壁橋	桜川市		真壁町 亀	0.13	2.30	2.80		5.46		昭13.6.29	Y.P. +27.19	Y.P. +31.31			筑西土木事務所長
桜川	筑真橋	筑西市		東石田	0.09						平11.7.15	Y.P. +17.55	Y.P. +24.23			土浦土木事務所長
桜川	君島橋	つくば市		君島	0.595	3.60	4.00		5.01		昭41.6.28	Y.P. +8.940	Y.P. +14.350			土浦土木事務所長
桜川	桜橋 (田土部)	土浦市		田土部	1.43	4.00	4.50	5.50	6.66		平27.9.10	Y.P. +2.320	Y.P. +9.61			土浦土木事務所長
桜川	桜橋	土浦市		桜町	1.23	2.41	2.91		3.94			Y.P. +0.55	Y.P. +5.30			土浦土木事務所長
観音川	宮山	筑西市		宮山	0.14							Y.P. +24.51	Y.P. +26.41			筑西土木事務所長
城下川	水門橋	行方市		麻生												高森土木事務所長
梶無川	谷島	行方市		谷島	0.39							Y.P. +0.56	Y.P. +3.99			鉾田土木事務所長
園部川	新大谷橋	小美玉市		大谷								Y.P. +13.10	Y.P. +15.96			水戸土木事務所長
園部川	小川	小美玉市		田木谷	1.24	2.70	3.00				平11.10.30	Y.P. -0.15	Y.P. +5.95			水戸土木事務所長
恋瀬川	下川橋	石岡市		柿岡	0.34	2.00	2.60		3.89		平26.10.6	Y.P. +10.59	Y.P. +14.16			土浦土木事務所長
恋瀬川	光安寺橋	石岡市		片野												土浦土木事務所長
恋瀬川	五輪堂橋	石岡市		半田												土浦土木事務所長

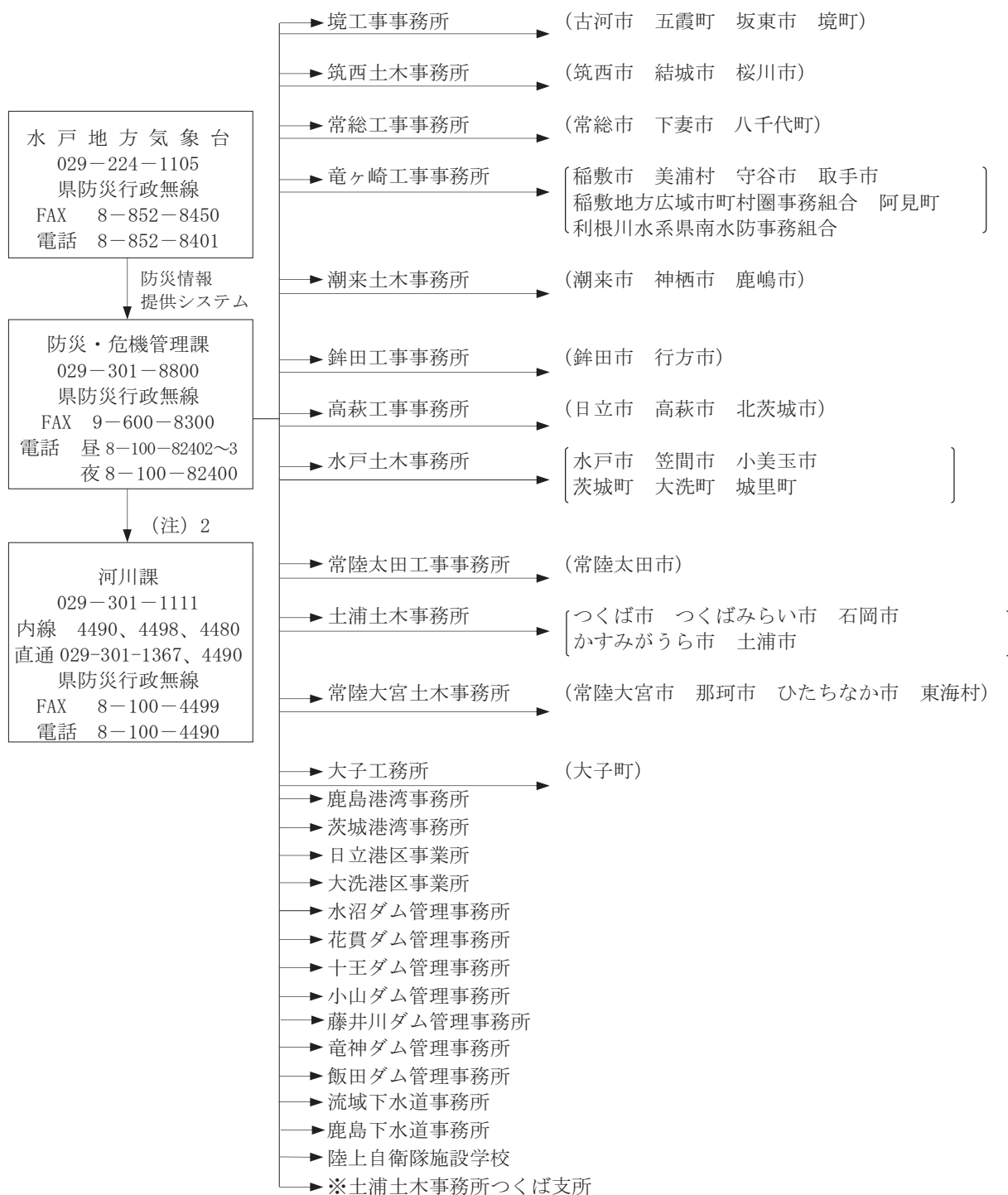
河川名	量水標所在地				平水位	水防団 待機水位	氾濫 注意水位	避難 判断水位	氾濫 危険水位	計画高 水位	過去最高水位		零点高	堤防天端高		量水標管理者
	観測所	郡市	町村	大字							最高 水位	年 月 日		左 岸	右 岸	
恋瀬川	いしおか 石 岡	石岡市		石 岡	0.39	2.60	3.00	3.70	4.20	4.90	4.54	昭61.8.6	Y.P. +1.12	Y.P. +6.61	Y.P. +6.55	土浦土木事務所長
上備前川	かみびせなかわ 上備前川	土浦市		佐野子	1.25								Y.P. -0.13			土浦土木事務所長
北浦川	きくらおが 桜が丘	取手市		桜が丘	0.43								Y.P. +1.53	Y.P. +4.48	Y.P. +4.85	竜ヶ崎土木事務所長
谷田川	しん 陣屋橋	つくば市		谷田部	2.03								Y.P. +3.75	Y.P. +9.78	Y.P. +9.74	土浦土木事務所長
谷田川	くさきほし 釜崎橋	つくば市		森の里	0.72						1.31	平11.7.14	Y.P. +5.00	Y.P. +8.19	Y.P. +6.65	土浦土木事務所長
谷田川	あさひ 朝日橋	龍ヶ崎市		小通幸谷町												竜ヶ崎土木事務所長
西谷田川	えのうち 榎内橋	つくば市		島 名												土浦土木事務所長
西谷田川	なかぶら 中谷原橋	つくば市		境 松	0.43								Y.P. +5.57	Y.P. +8.35	Y.P. +7.96	土浦土木事務所長
運沼川	あらい 新井橋	つくば市		新 井	0.29								Y.P. +9.27	Y.P. +13.82	Y.P. +13.97	土浦土木事務所長
中通川	しや 奉 社	つくばみらい市		古 川												土浦土木事務所長
中通川	かみい 上谷井田	つくばみらい市		谷 井 田	0.49								Y.P. +4.97	Y.P. +9.44	Y.P. +9.22	土浦土木事務所長
八間掘川	みさか 三坂新田	常総市		三坂新田町	0.56	3.38	3.64	4.04	4.25	5.14	5.23	平27.9.10	Y.P. +10.03	Y.P. +15.005	Y.P. +14.888	常総土木事務所長
八間掘川	みつた 水海道橋本町	常総市		水海道 橋本町												常総土木事務所長
新八間堀川	いし 石 洗 橋	常総市		水海道 橋本町												常総土木事務所長
糸繰川	だいじん 大神橋	下妻市		大 宝	-0.05								Y.P. +15.91	Y.P. +20.22	Y.P. +20.27	常総土木事務所長
糸繰川	きから 宝 橋	下妻市		平 沼												常総土木事務所長
大谷川	おおや 大谷川橋	筑西市		外 塚	0.97								Y.P. +28.46	Y.P. +32.31	Y.P. +32.47	筑西土木事務所長
五行川	かつら 桂 橋	筑西市		樋 口	-0.22	1.16	1.69	2.36	2.75	3.50	5.17	平11.9.12	Y.P. +43.88	Y.P. +47.81	Y.P. +47.64	筑西土木事務所長
五行川	しもなか 下中山	筑西市		下 中 山												筑西土木事務所長
五行川	せん 仙 在 橋	筑西市		稲野辺	0.09	1.85	2.38	3.09	3.63	4.51	4.88	昭61.8.5	Y.P. +30.68	Y.P. +35.88	Y.P. +35.83	筑西土木事務所長
新利根川	さん 三 夜 橋	北相馬郡	利根町	惣新田									Y.P. +1.25			竜ヶ崎土木事務所長
相野谷川	すがた 菅田堰	取手市		桑 原									Y.P. +4.91			竜ヶ崎土木事務所長

河川名	量水標所在地				平水位	水防団 待機水位	氾濫 注意水位	避難 判断水位	氾濫 危険水位	計画高 水位	過去最高水位		零点高	堤防天端高		量水標管理者
	観測所	郡市	町村	大字							最高 水位	年月日		左岸	右岸	
将門川	おかがほし 岡田橋	常総市		向石下												常総工事事務所長
山川	やまかわ 山川モザル橋	結城郡	八千代町	兵庫	0.61						2.95	平27.9.10	Y.P. +21.22	Y.P. +25.06	Y.P. +25.12	常総工事事務所長
北台川	たなほし 双瀬橋	下妻市		桐ヶ瀬												常総工事事務所長
田川	こえほし 越渡橋	結城市		結城												筑西土木事務所長
田川	たがわほし 田川橋	結城市		小森												筑西土木事務所長
飯沼川	かひのすけ 勘助新田	坂東市		勘助新田												境工事事務所長
飯沼川	さいとう 幸田	坂東市		幸田新田	-0.58	1.91	2.91			5.30	5.30	昭34.8.14	Y.P. +6.87	Y.P. +9.69	Y.P. +10.19	境工事事務所長
飯沼川	すがおね 菅生沼	坂東市		神田山	0.33	2.20	4.20			7.05	6.95	昭34.8.14	Y.P. +6.00	Y.P. +13.32	Y.P. +13.85	境工事事務所長
東仁連川	しんかど 新菅取橋	坂東市		庄右衛門 新田	0.36							平27.9.11	Y.P. +8.30	Y.P. +12.70	Y.P. +12.20	境工事事務所長
西仁連川	つむぎ橋	結城市		小田林												筑西土木事務所長
西仁連川	おさきほし 尾崎橋	古河市		東諸川	0.22	2.10	2.60		3.10	3.30	3.14	平27.9.10	Y.P. +12.18	Y.P. +15.96	Y.P. +15.87	境工事事務所長
西仁連川	すつかげほし 沓掛橋	坂東市		沓掛	0.88	2.60	2.90		3.20	5.20	4.00	昭34.8.14	Y.P. +8.78	Y.P. +15.96	Y.P. +15.35	境工事事務所長
西仁連川	やまみやほし 山宮橋	坂東市		勘助新田												境工事事務所長
宮戸川	なみや 稲宮	古河市		稲宮	2.22						3.99	平28.8.22	Y.P. +12.36	Y.P. +16.43	Y.P. +15.56	境工事事務所長
宮戸川	みやとがわほし 宮戸川橋	猿島郡	境町	塚崎												境工事事務所長
女沼川	さいつかほし 才塚橋	古河市		釈迦												境工事事務所長
五霞落川	ごか 五霞	猿島郡	五霞町	江川	0.27						2.43	平28.8.23	A.P. +6.12	A.P. +10.89	A.P. +10.78	境工事事務所長
向堀川	ななかほし 田中橋	古河市		砂井新田	3.12						6.54	平27.9.10	Y.P. +10.05	Y.P. +16.18	Y.P. +16.18	境工事事務所長
里根川	さきもと 関本下	北茨城市		関南町 関本下	0.23						3.60	令5.9.8	T.P. +2.17	T.P. +6.05	T.P. +6.05	高萩工事事務所長
大北川	いおほか 石岡	北茨城市		中郷町 石岡	-0.55	0.70	0.80	0.90	1.30	4.00			T.P. +6.07	T.P. +9.62	T.P. +8.82	高萩工事事務所長
大北川	いそほ 磯原	北茨城市		中郷町 上桜井	1.03	2.30	2.60	3.00	3.50	5.00	5.58	令元.10.12	T.P. -1.29	T.P. +4.57	T.P. +4.45	高萩工事事務所長
大北川	おおきなほし 大北橋	北茨城市		磯原町 本												高萩工事事務所長

河川名	量水標所在地				平水位	水防団 待機水位	氾濫 注意水位	避難 判断水位	氾濫 危険水位	計画高 水位	過去最高水位 最高 水位	年 月 日	零点高	堤防天端高		量水標管理者
	観測所	郡市	町村	大字										左 岸	右 岸	
花園川	かみこつだ 上小津田	北茨城市		華川町 上小津田		1.00	1.10	1.30	1.50		1.42	令5.9.8	T.P. +38.02	T.P. +45.14	T.P. +51.24	高萩工事事務所長
花園川	とよだ 豊	北茨城市		華川町 白		1.60	2.00	2.60	3.20	5.00	5.57	昭61.8.5	T.P. +0.26	T.P. +6.25	T.P. +5.92	高萩工事事務所長
塩田川	おのぶし 小野矢指	北茨城市		中郷町 小野矢指	0.24					4.21	3.38	令5.9.8	T.P. +3.53	T.P. +7.06	T.P. +7.13	高萩工事事務所長
関根川	しもづな 下手綱	高萩市		高 戸	0.43	1.50	1.70	2.00	2.30	4.00	4.07	令5.9.8	T.P. +0.62	T.P. +5.42	T.P. +4.53	高萩工事事務所長
関根川	しんいせな 新磯馴橋	高萩市		肥前町							6.56	令4.4.27				高萩工事事務所長
花貫川	しまな 島	高萩市		島 名	0.43	2.00	2.40	2.80	3.10	3.40	3.91	昭61.8.5	T.P. +3.17	T.P. +8.98	T.P. +7.48	高萩工事事務所長
花貫川	はなぬき 花貫橋	高萩市		安良川							2.43	令5.9.8				高萩工事事務所長
十王川	いしほんごう 伊師本郷	日立市		十王町 伊師本郷	0.5	1.50	1.70	2.00	2.40	3.20	2.54	令5.9.8	T.P. +14.04	T.P. +17.60	T.P. +18.09	高萩工事事務所長
宮田川	とろが 白銀	日立市		白銀町	0.34						3.02	令5.9.8	T.P. +58.01	T.P. +62.57	T.P. +62.18	高萩工事事務所長
大沼川	ひがしおほぬま 東大沼町	日立市		東大沼町							0.95	令5.9.8				高萩工事事務所長
瀬上川	くじ 久慈	日立市		久慈町	2.41						3.98	平23.3.11	T.P. -2.57	T.P. +1.44	T.P. +1.45	高萩工事事務所長
新 川	ひがしおほぬま 東川根橋	那珂郡	東海村	村 松												新設大宮土木事務所長

4 洪水予報通知系統

(1) 気象庁水戸地方气象台独自の場合



(注) 1 ※印の機関は、必要に応じ連絡する。

2 防災・危機管理課からは水戸地方气象台発表のすべての予報及び警報が伝達される。

1 利根川上流部

国土交通省
関東地方整備局
TEL 048-600-1419
(マイパ83-6392)
FAX 048-600-1420
(マイパ83-2936~2939)
ktr-saitaikasen+all@gxb.mlit.go.jp

国土交通省
利根川上流河川事務所
TEL 0480-52-9839
(マイパ83-711-591)
FAX 0480-52-9852
(マイパ83-711-599)
ktr-tonejo-saitai@mlit.go.jp

【避難担当部局】
古河市
(消防防災課)
TEL 0280-76-1511
FAX 0280-77-1511
shoubou@city.ibaraki-koga.lg.jp

坂東市
(交通防災課)
TEL 0297-35-2121
FAX 0297-35-2140
koutsu@city.bando.lg.jp

境町
(防災安全課)
TEL 0280-81-1308
FAX 0280-87-5872
kotu@town.ibaraki-sakai.lg.jp

五霞町
(生活安全課)
TEL 0280-84-3618
FAX 0280-84-1967
seian@town.goka.lg.jp

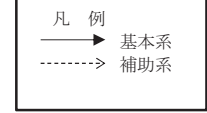
常総市
(防災危機管理課)
TEL 0297-39-6000
FAX 0297-23-1848
bousai@city.joso.lg.jp

茨城県河川課
TEL 029-301-4490
(マイパ83-765-4490)
FAX 029-301-4499
(マイパ83-765-4499)
suibou@pref.ibaraki.lg.jp

境工事事務所
TEL 0280-87-1954
FAX 0280-87-5517
sakaido05@pref.ibaraki.lg.jp

常総工事事務所
TEL 0297-42-2604
FAX 0297-42-1286
jodo03@pref.ibaraki.lg.jp

警察本部警備課
TEL 029-301-0110



【水防担当部局】
古河市
(消防防災課)
TEL 0280-76-1511
FAX 0280-77-1511
shoubou@city.ibaraki-koga.lg.jp

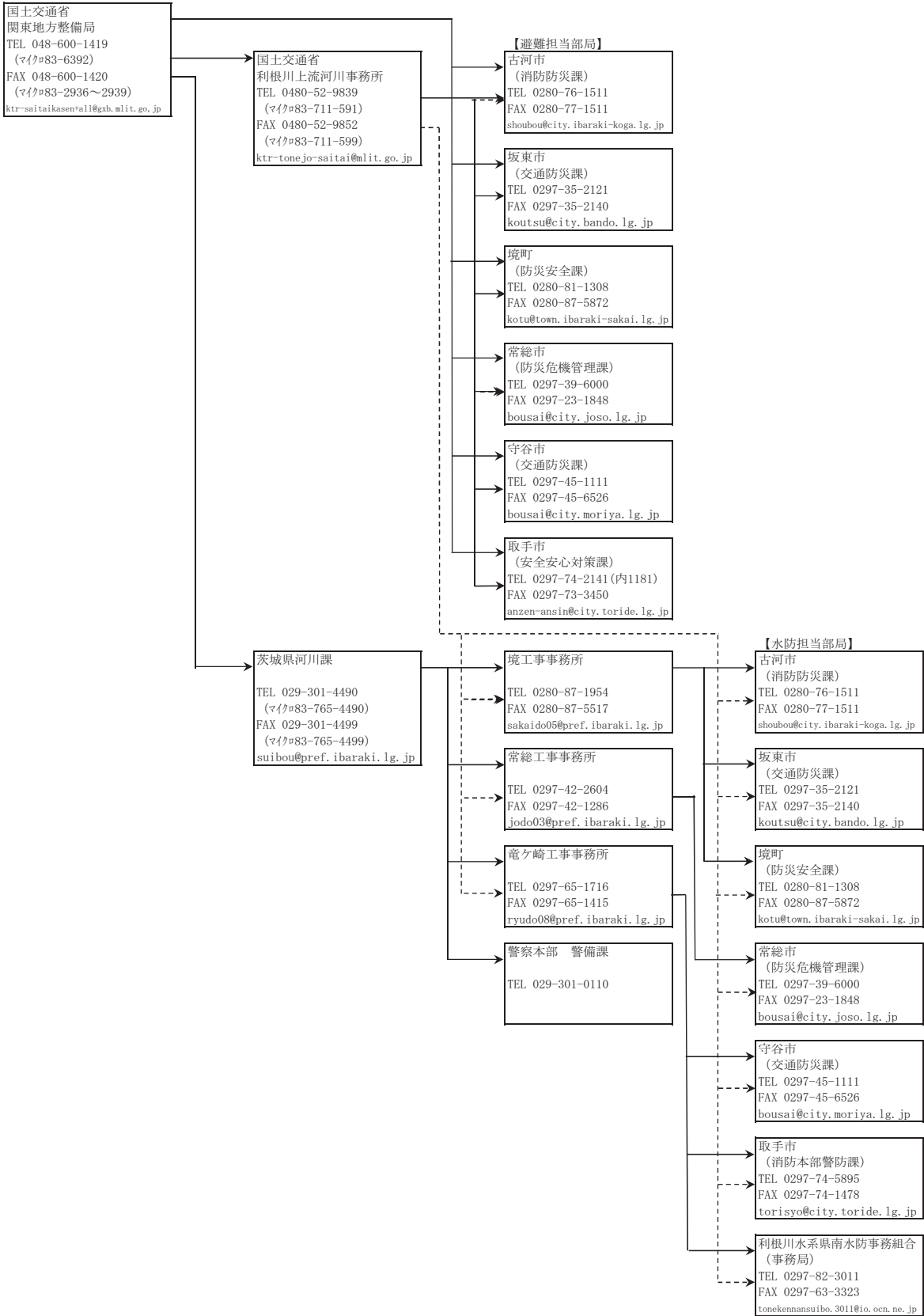
坂東市
(交通防災課)
TEL 0297-35-2121
FAX 0297-35-2140
koutsu@city.bando.lg.jp

境町
(防災安全課)
TEL 0280-81-1308
FAX 0280-87-5872
kotu@town.ibaraki-sakai.lg.jp

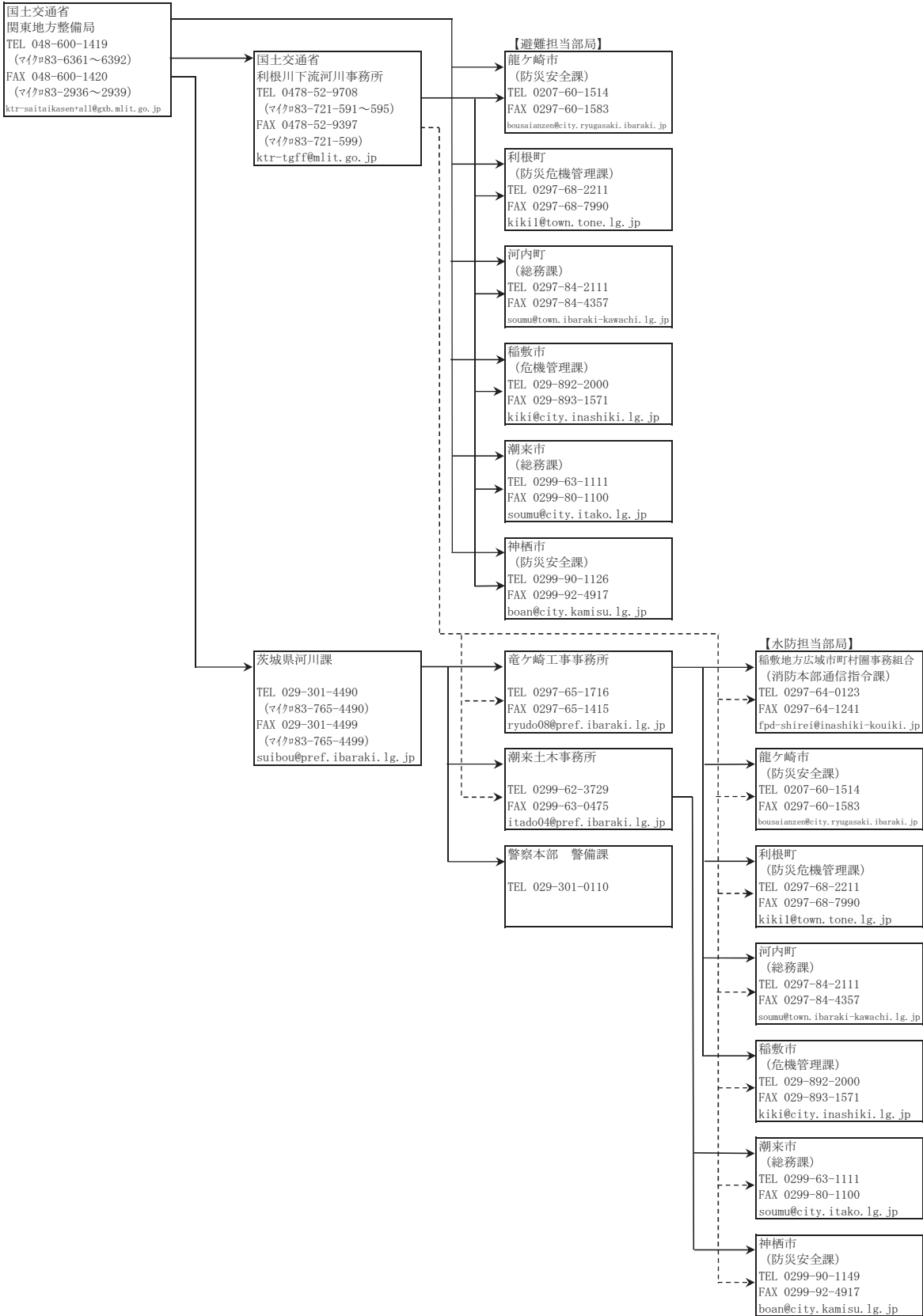
五霞町
(生活安全課)
TEL 0280-84-3618
FAX 0280-84-1967
seian@town.goka.lg.jp

常総市
(防災危機管理課)
TEL 0297-39-6000
FAX 0297-23-1848
bousai@city.joso.lg.jp

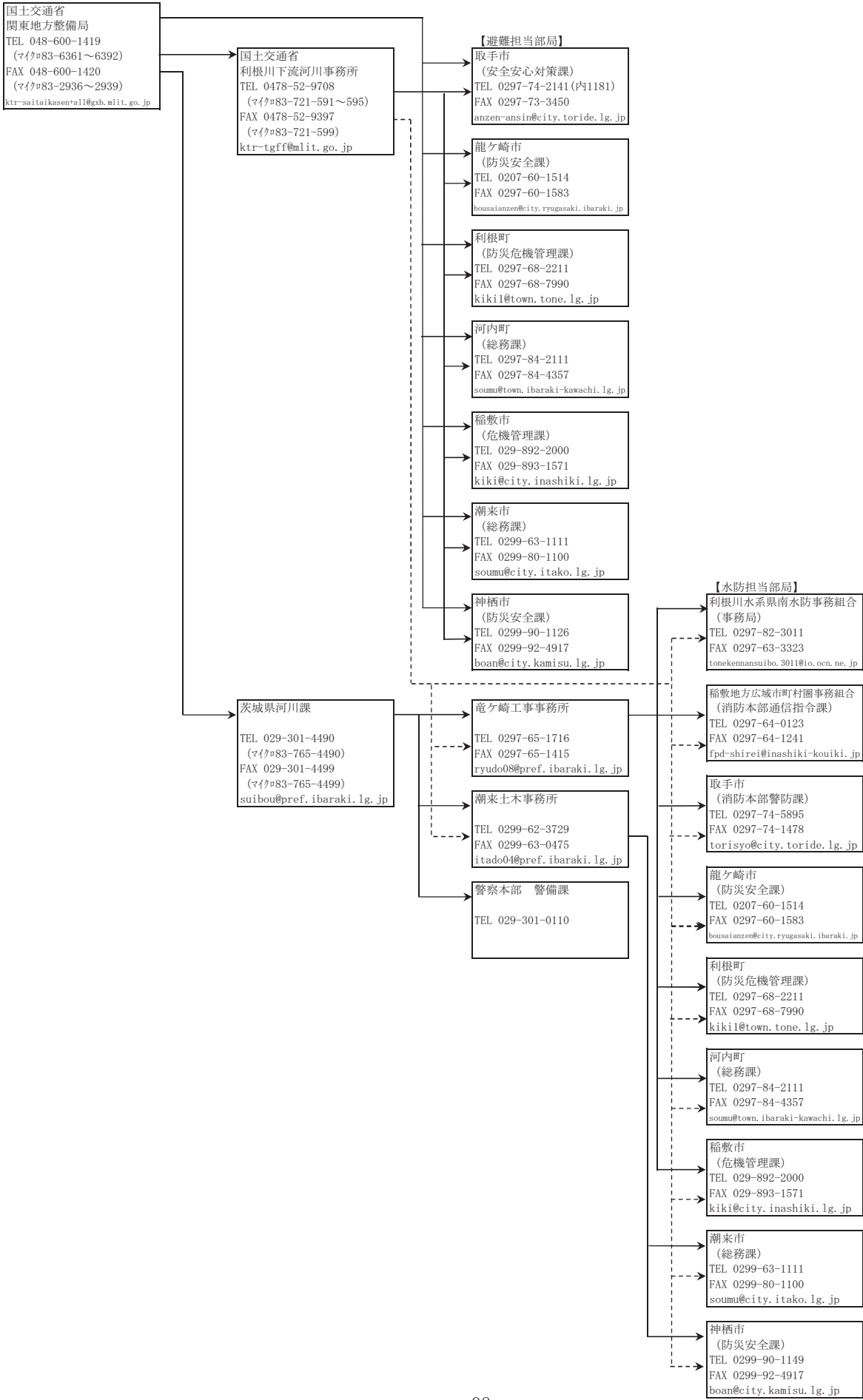
2 利根川中流部 (その1)



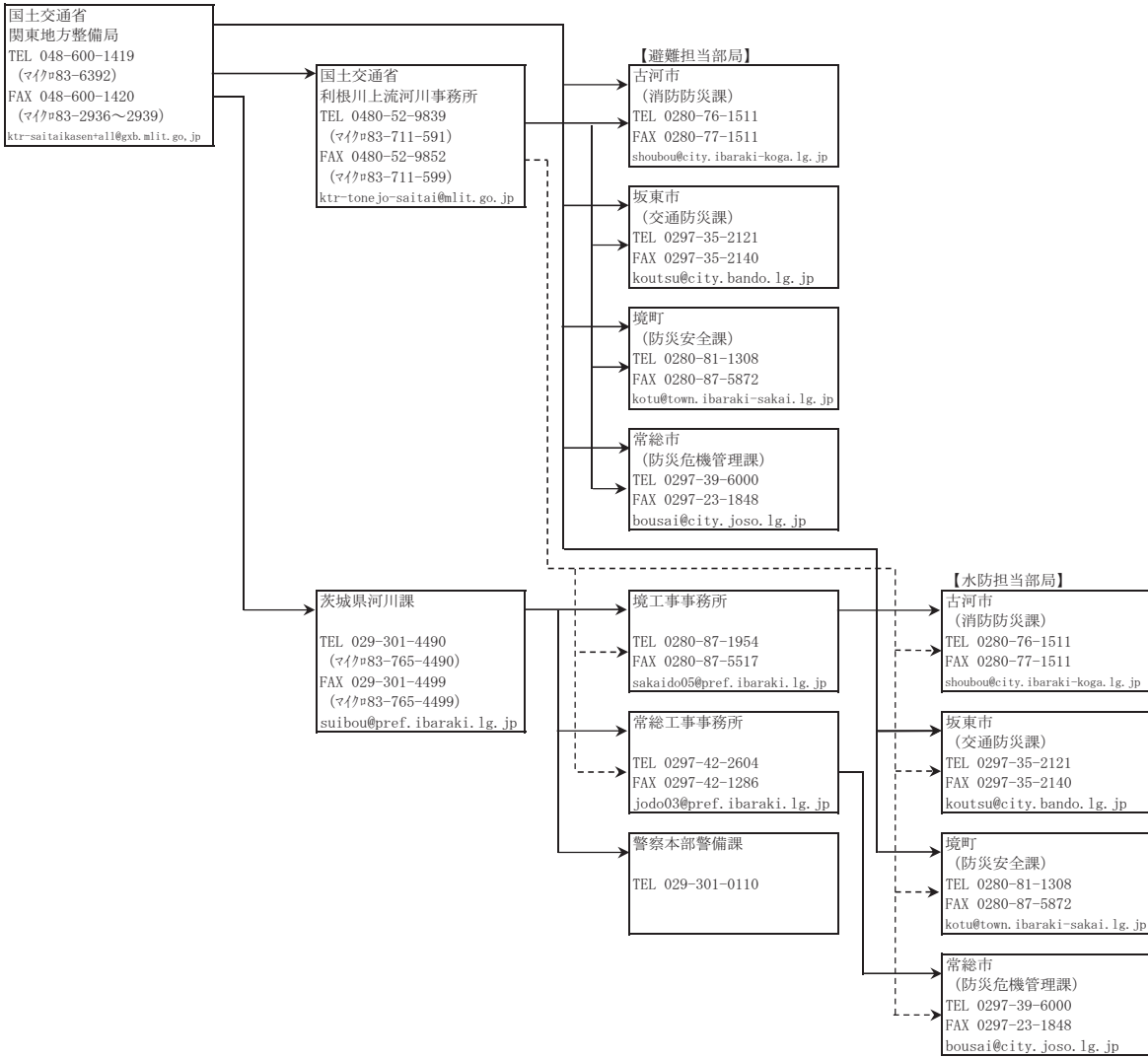
2 利根川中流部 (その2)



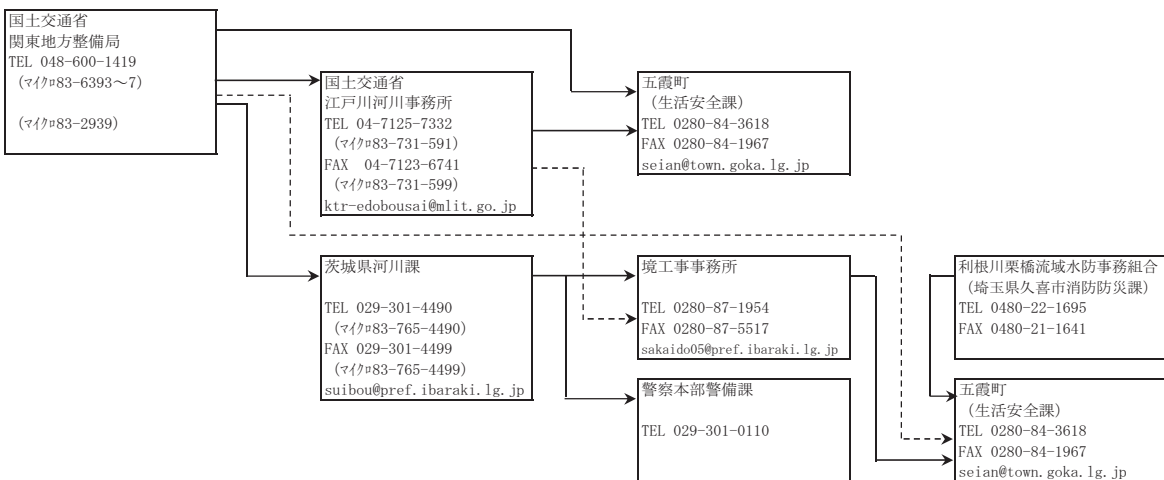
3 利根川下流部



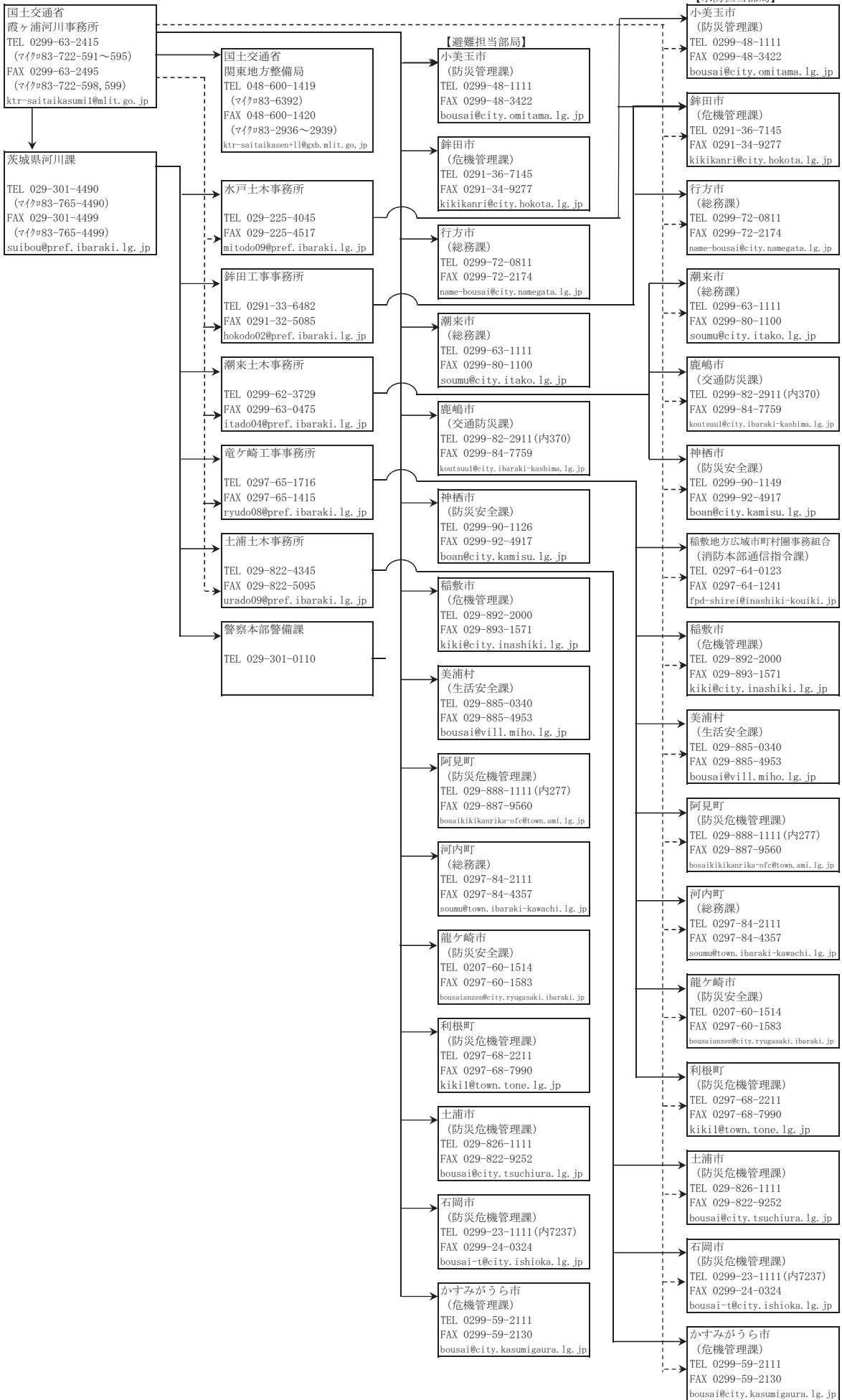
4 渡良瀬川下流部



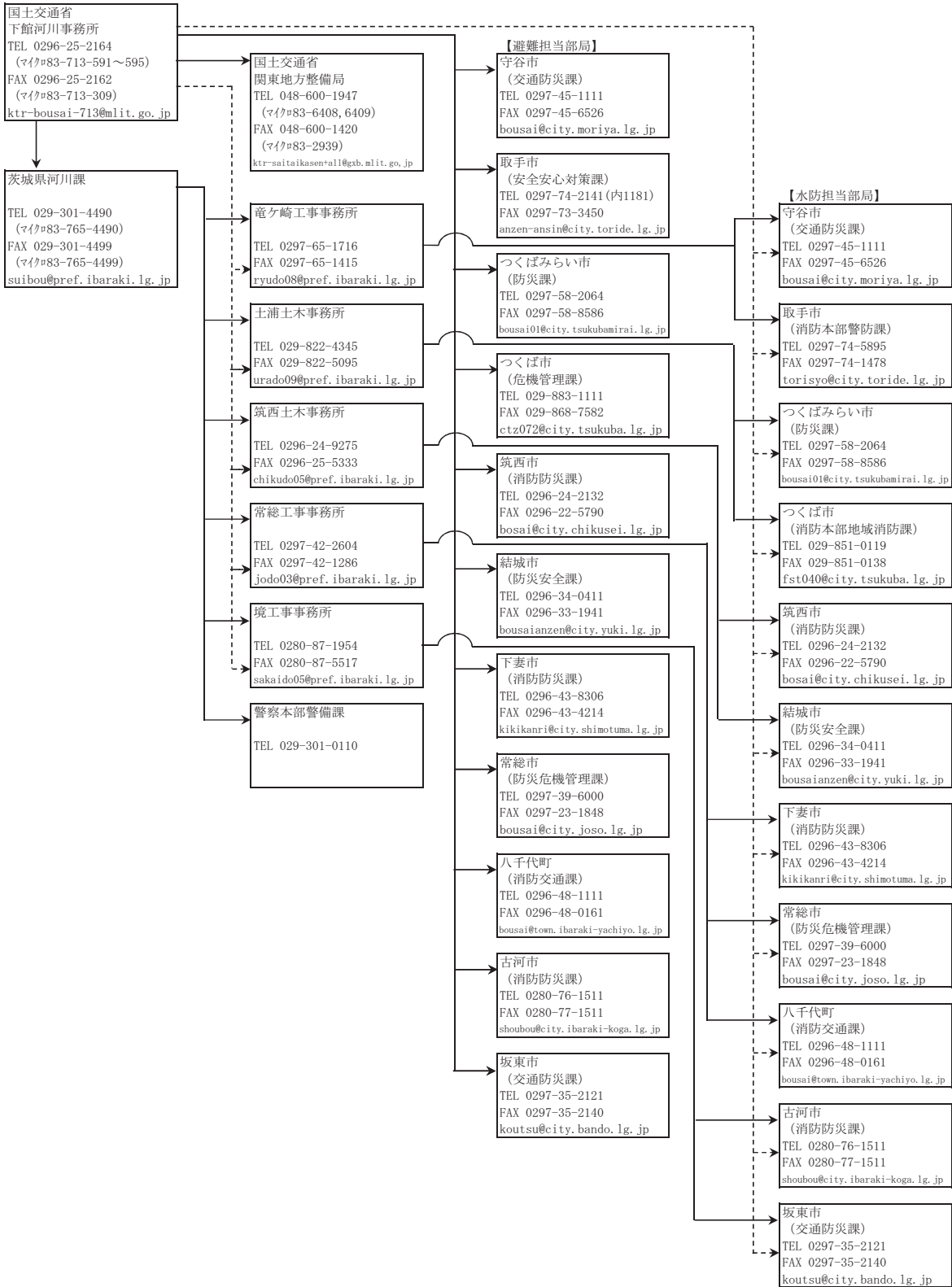
5 江戸川



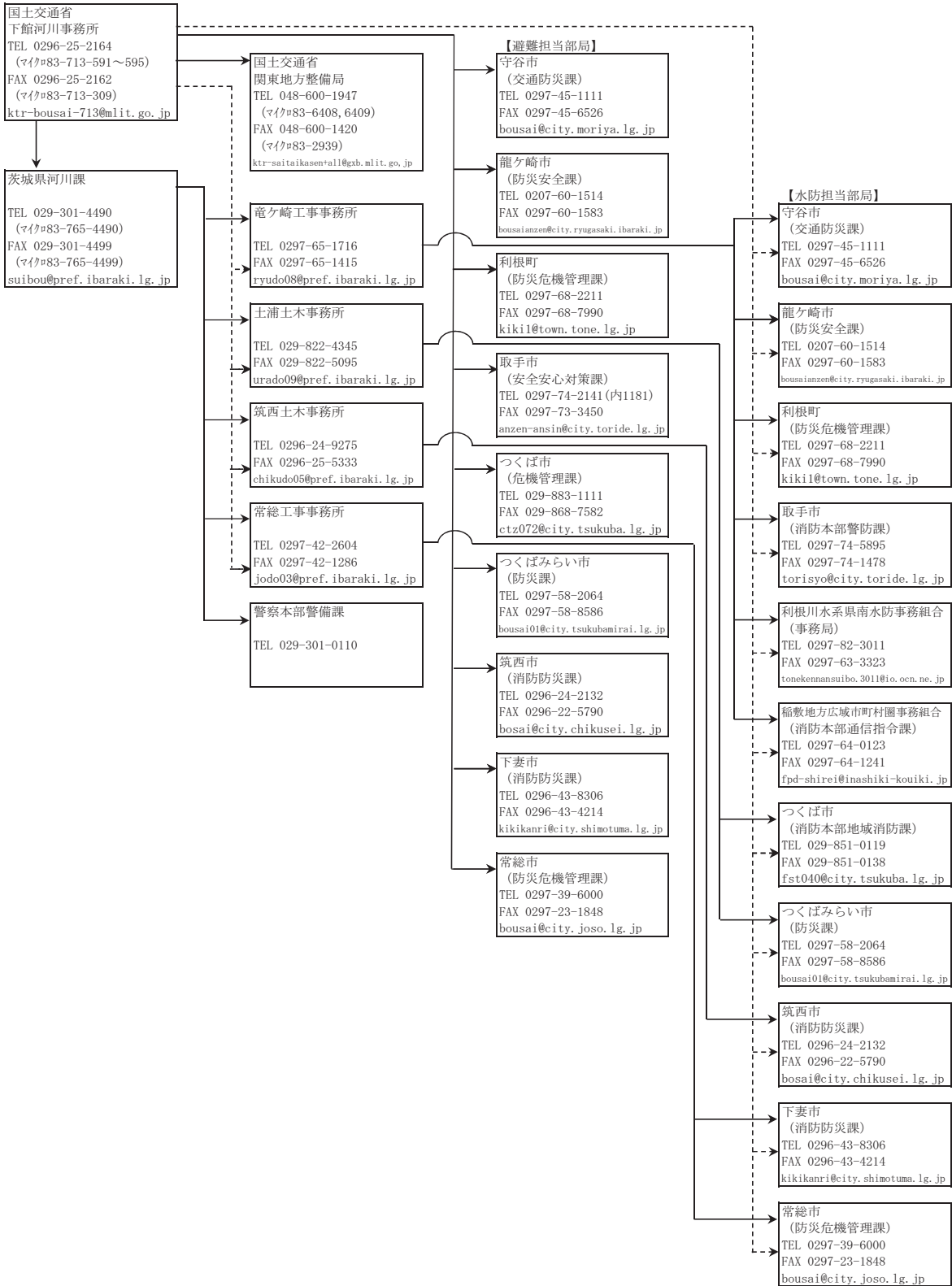
6 霞ヶ浦・北浦



7 鬼怒川



8 小貝川



9 那珂川

国土交通省
常陸河川国道事務所
TEL 029-240-4075
(マイブ 無し)
FAX 029-240-4093
(マイブ 無し)
ktr-kouzui-723@mlit.go.jp

国土交通省
関東地方整備局
TEL 048-600-1419
(マイブ 無し)
FAX 048-600-1420
(マイブ 無し)
ktr-saitaikasenr11@gxh.mlit.go.jp

【避難担当部局】

水戸市
(防災・危機管理課)
TEL 029-232-9152
FAX 029-233-0523
bousai@city.mito.lg.jp

城里町
(総務課)
TEL 029-288-3111
FAX 029-288-3113
soumu-bousai@town.shirosato.lg.jp

大洗町
(生活環境課)
TEL 029-267-5111
FAX 029-266-3577
seikatsu@town.oarai.lg.jp

茨城町
(総務課)
TEL 029-240-7125
FAX 029-292-6748
bousai@town.ibaraki.lg.jp

常陸大宮市
(危機管理課)
TEL 0295-52-1111
FAX 0295-52-0032
kikikanri@city.hitachiomiya.lg.jp

那珂市
(防災課)
TEL 029-298-1111
FAX 029-298-1357
bousai@city.naka.lg.jp

ひたちなか市
(生活安全課)
TEL 029-273-0111
FAX 029-271-0851
bousai@city.hitachinaka.lg.jp

茨城県河川課
TEL 029-301-4490
(マイブ83-765-4490)
FAX 029-301-4499
(マイブ83-765-4499)
suibou@pref.ibaraki.lg.jp

水戸土木事務所
TEL 029-225-4045
FAX 029-225-4517
mitodo09@pref.ibaraki.lg.jp

常陸大宮土木事務所
TEL 0295-52-3157
FAX 0295-53-4904
miyado06@pref.ibaraki.lg.jp

警察本部警備課
TEL 029-301-0110

【水防担当部局】

水戸市
(防災・危機管理課)
TEL 029-232-9152
FAX 029-233-0523
bousai@city.mito.lg.jp

城里町
(総務課)
TEL 029-288-3111
FAX 029-288-3113
soumu-bousai@town.shirosato.lg.jp

大洗町
(生活環境課)
TEL 029-267-5111
FAX 029-266-3577
seikatsu@town.oarai.lg.jp

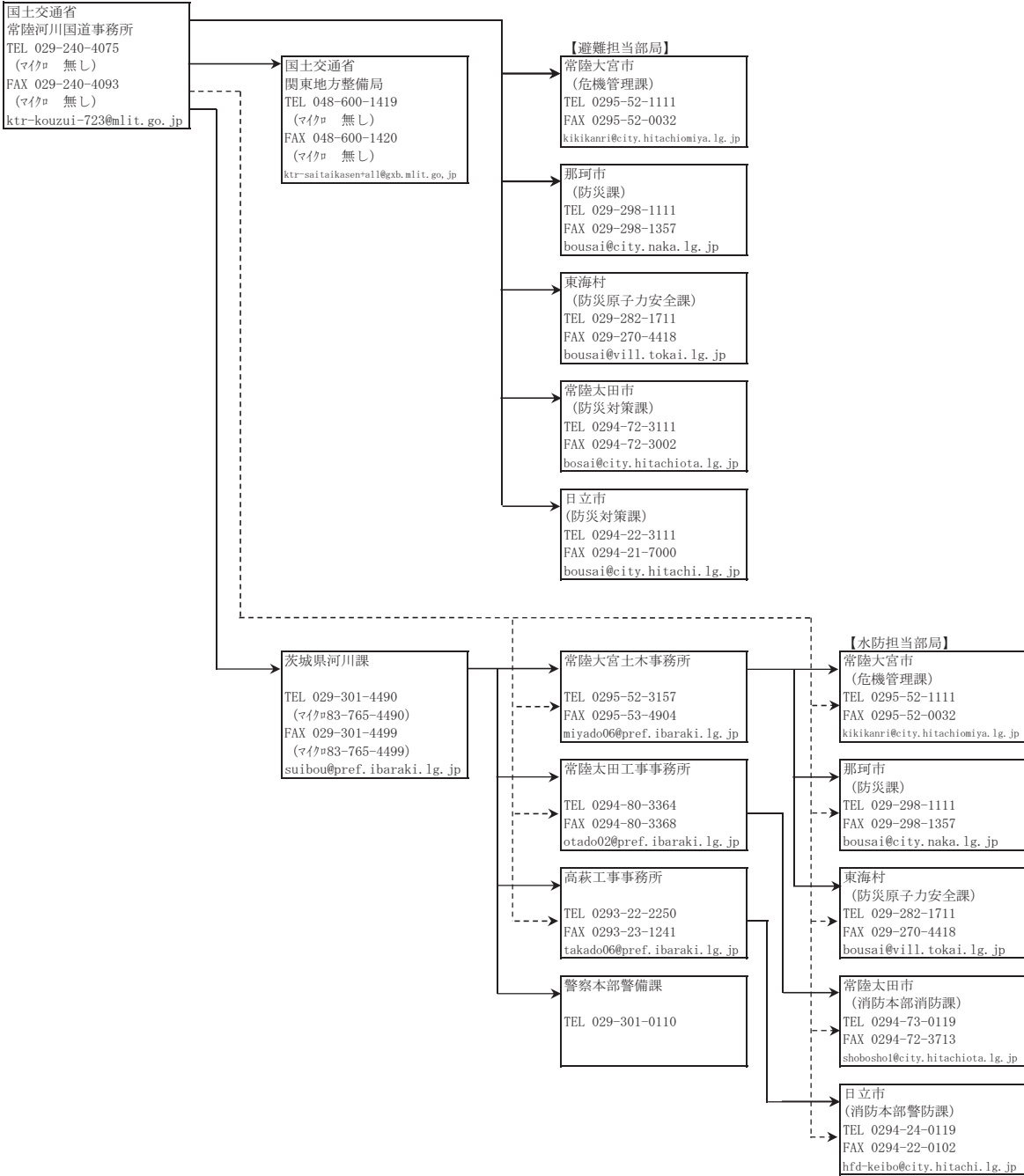
茨城町
(消防本部警防課)
TEL 029-292-1515
FAX 029-292-8664
syoubou@town.ibaraki.lg.jp

常陸大宮市
(危機管理課)
TEL 0295-52-1111
FAX 0295-52-0032
kikikanri@city.hitachiomiya.lg.jp

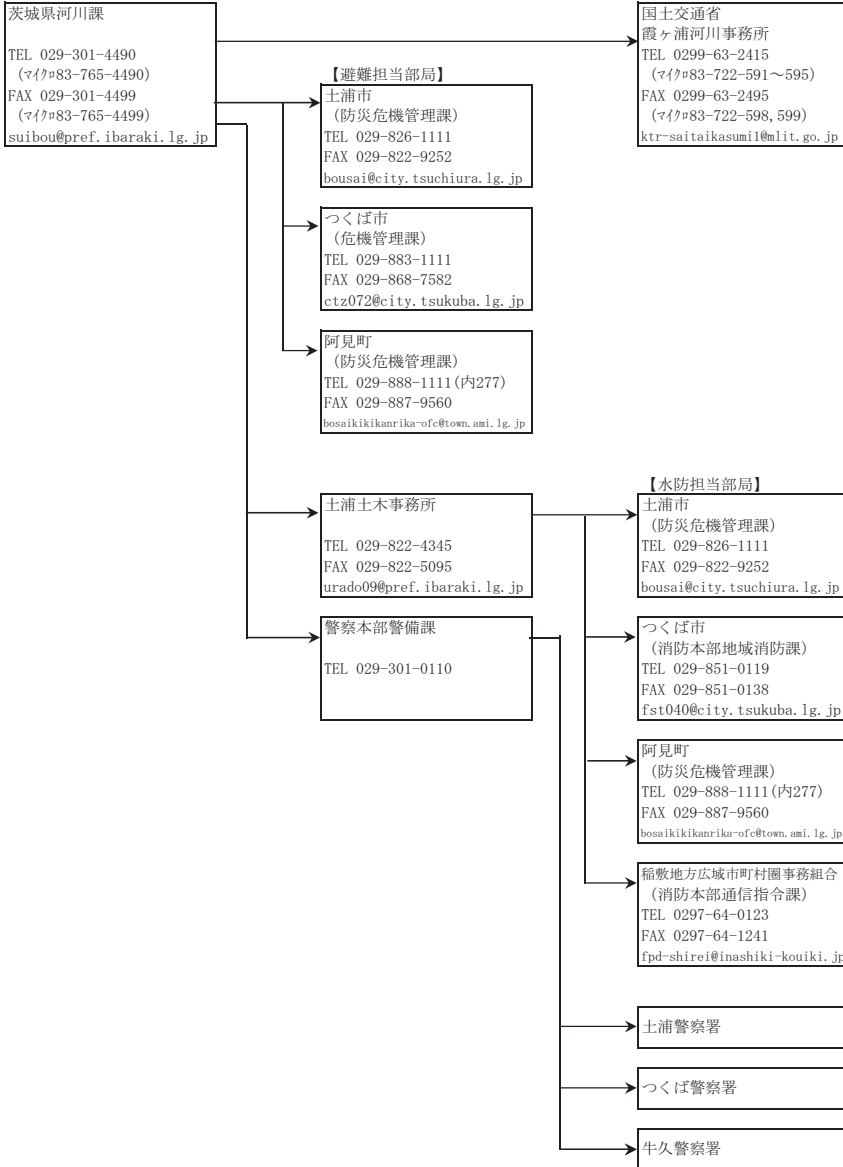
那珂市
(防災課)
TEL 029-298-1111
FAX 029-298-1357
bousai@city.naka.lg.jp

ひたちなか市
(河川課)
TEL 029-273-0111
FAX 029-273-0279
kasen@city.hitachinaka.lg.jp

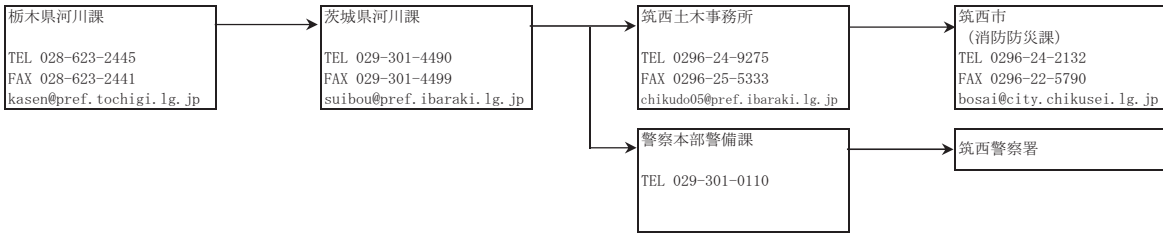
10 久慈川



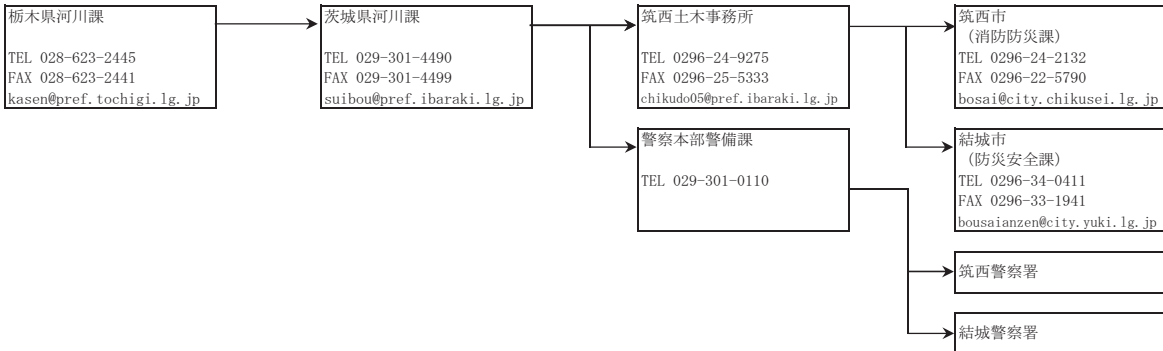
1 利根川水系桜川



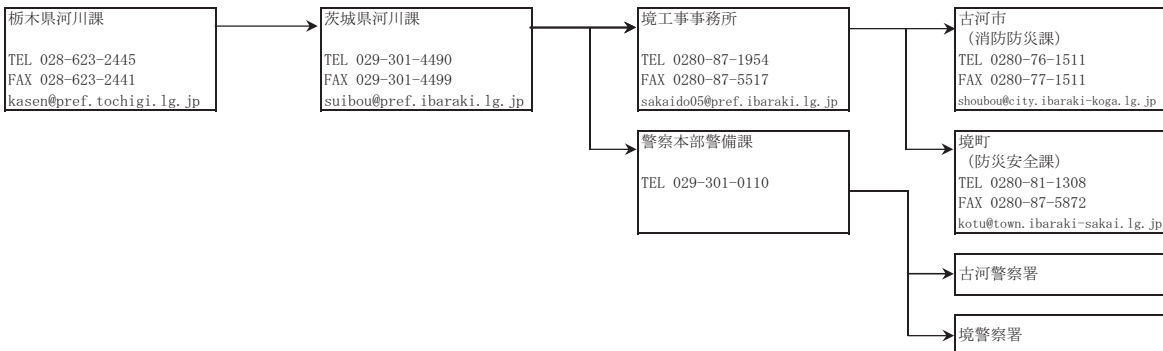
2 五行川【栃木県管理区間】



3 田川【栃木県管理区間】

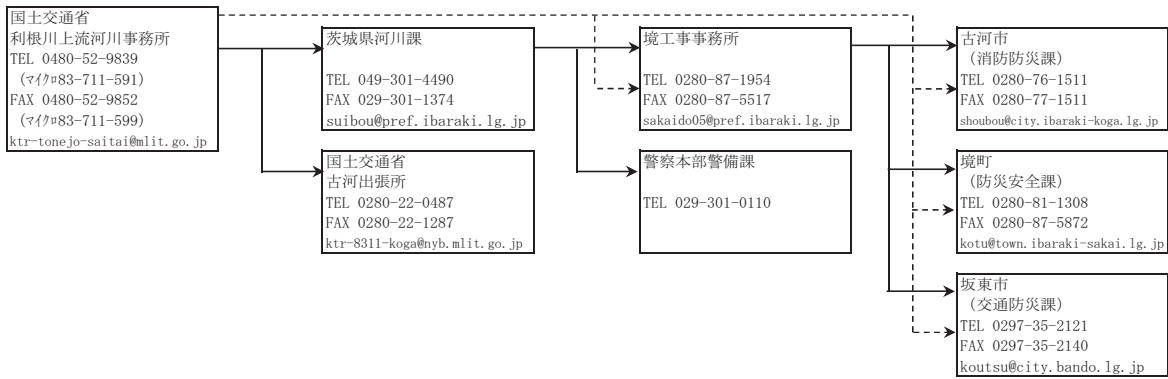


4 思川【栃木県管理区間】

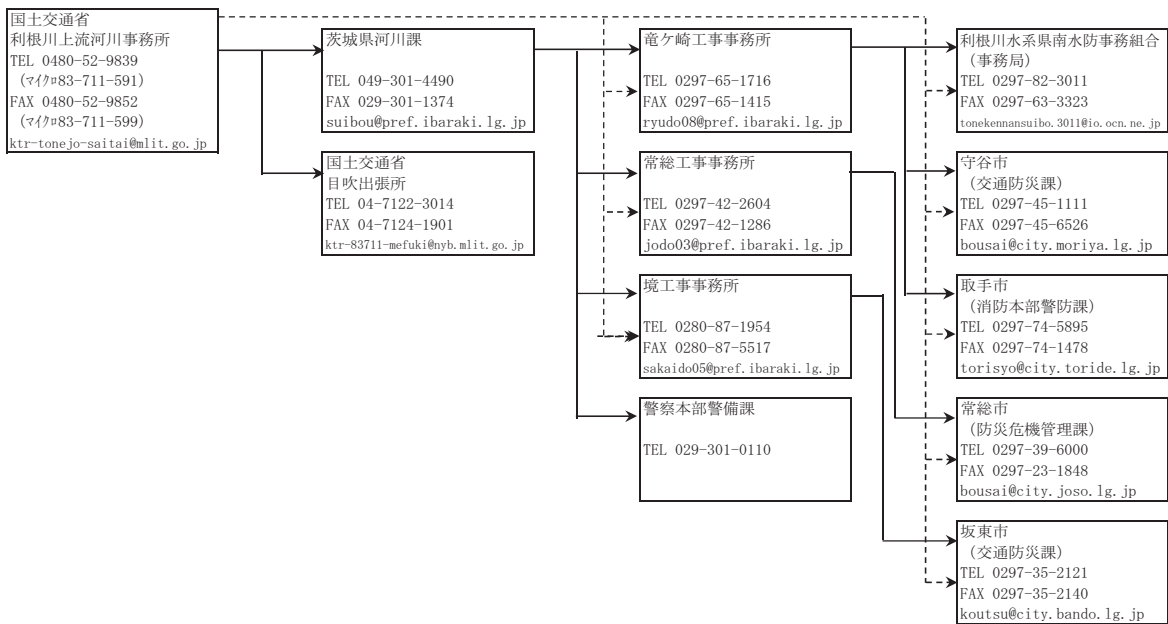


5 水防警報通知系統

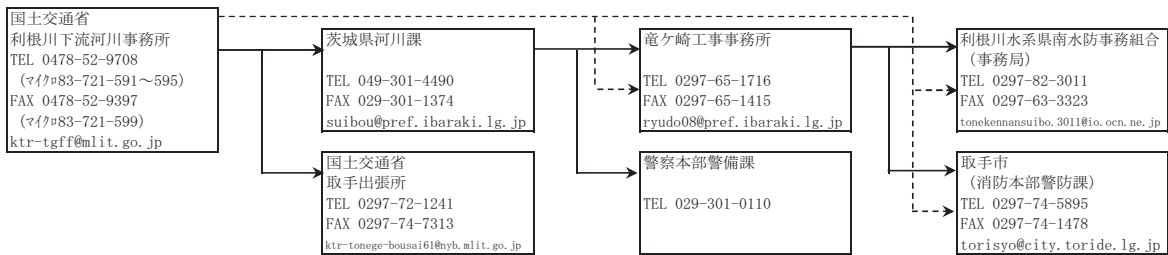
利根川 [栗橋水位観測所]



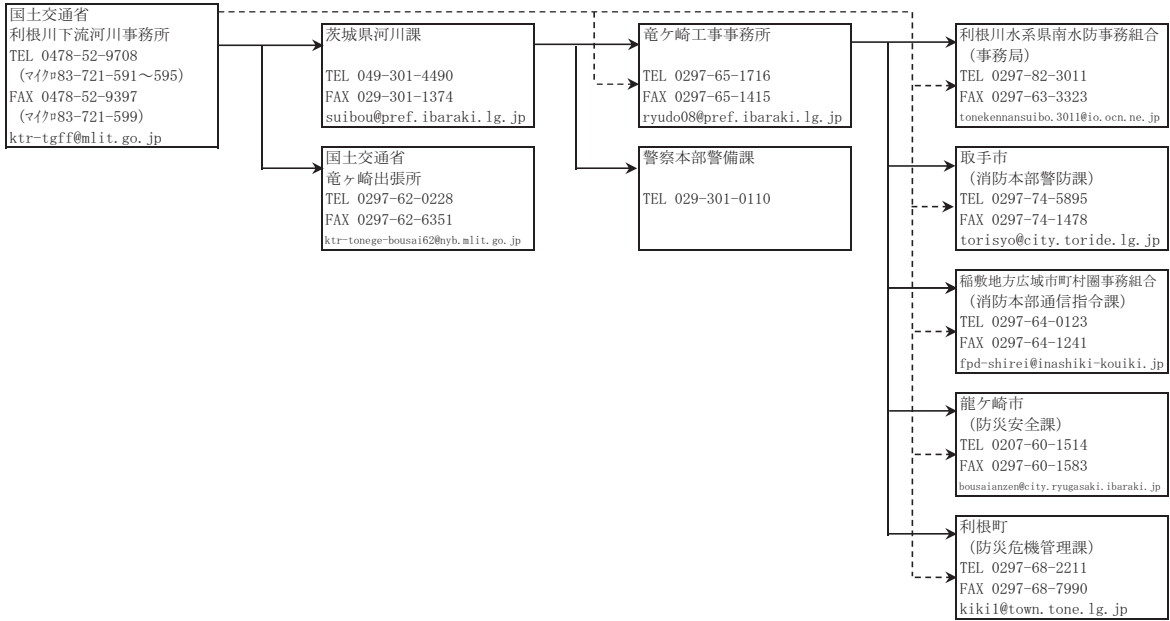
利根川 [芽吹橋水位観測所]



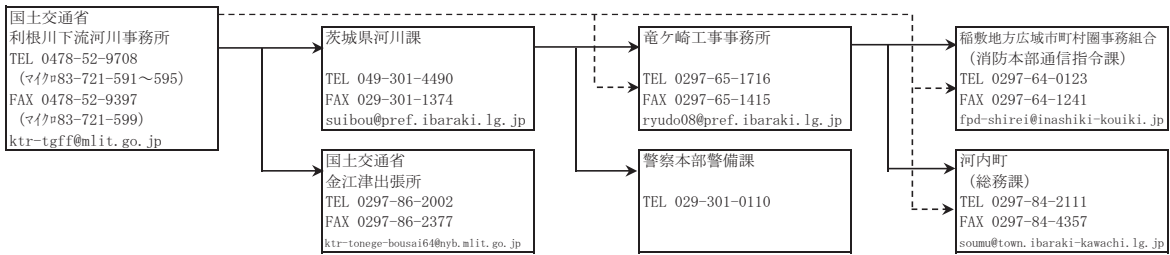
利根川 [取手水位観測所]



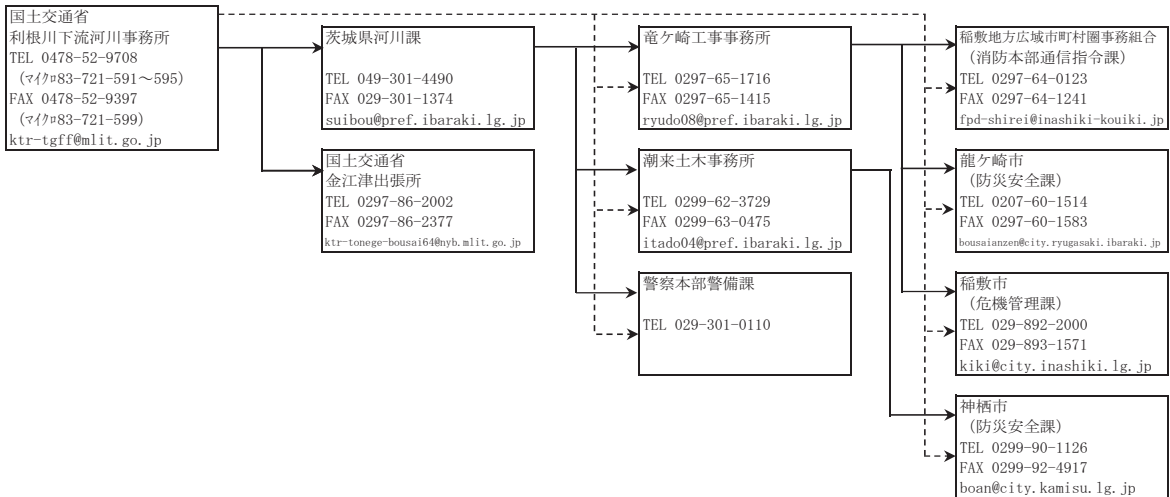
利根川／小貝川 [押付水位観測所]



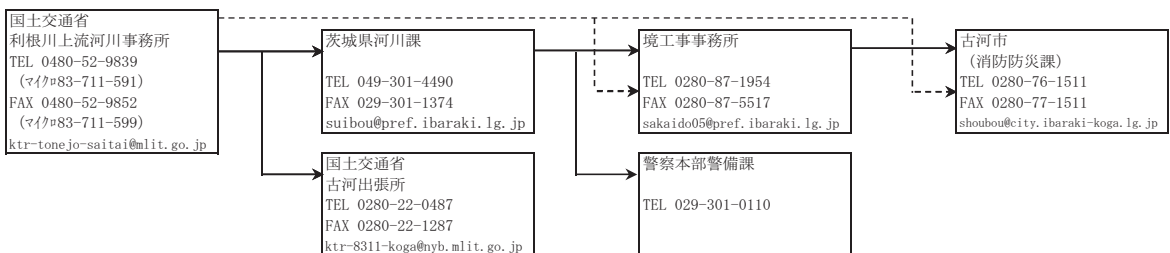
利根川／長門川 [須賀水位観測所]



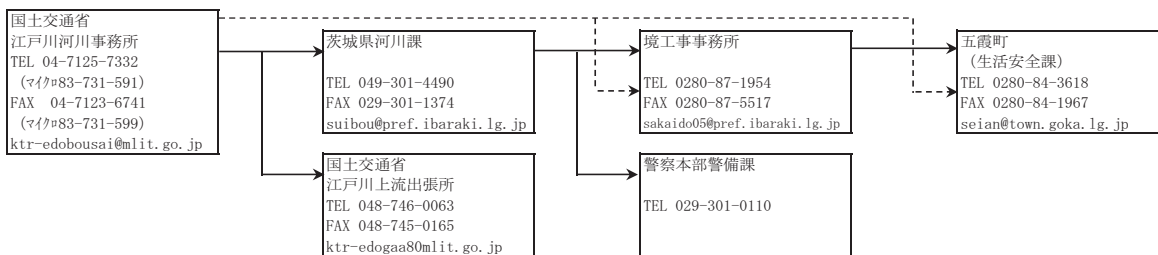
利根川／横利根川／常陸利根川 [横利根水位観測所]



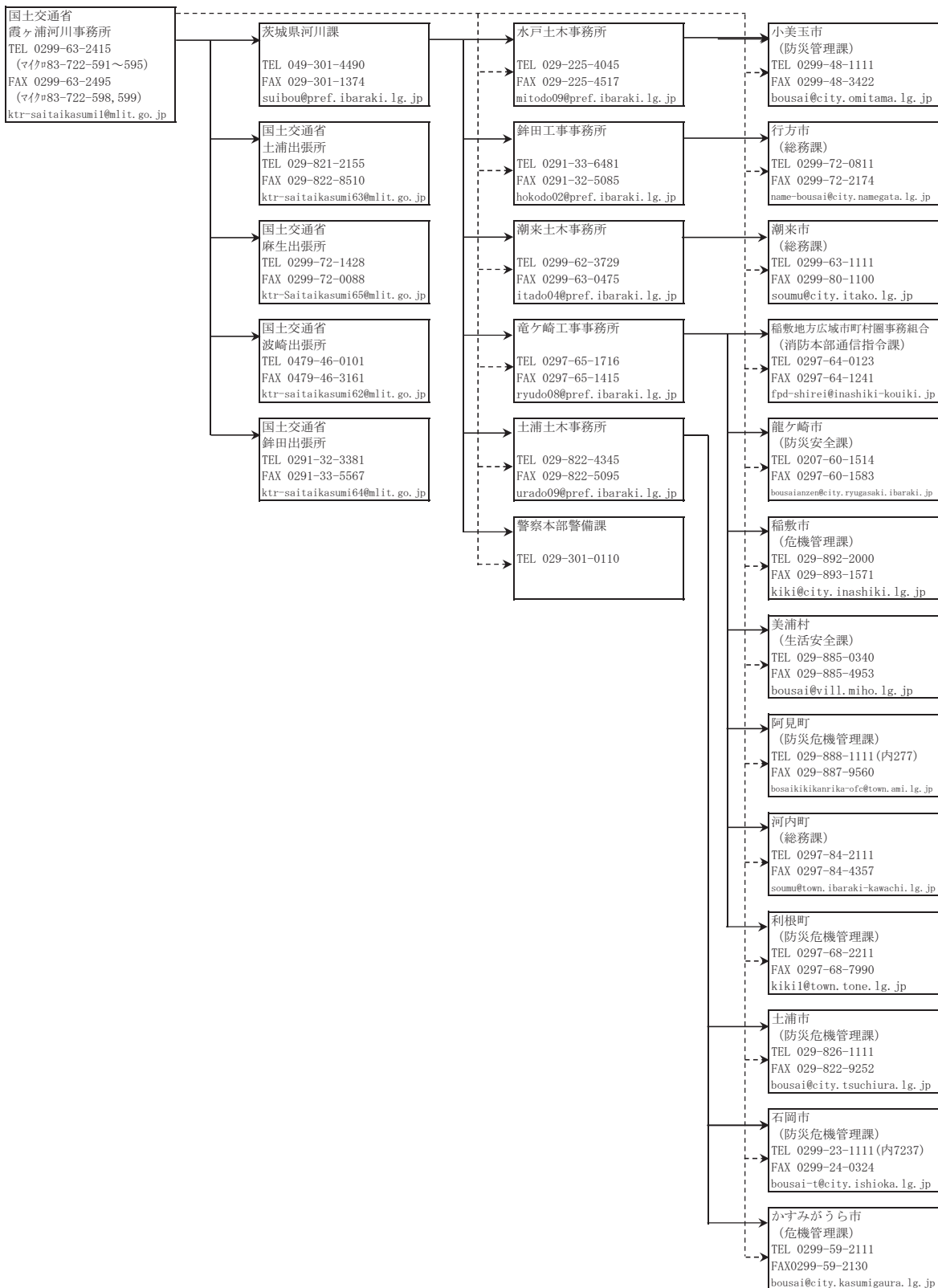
渡良瀬川 [古河水位観測所]



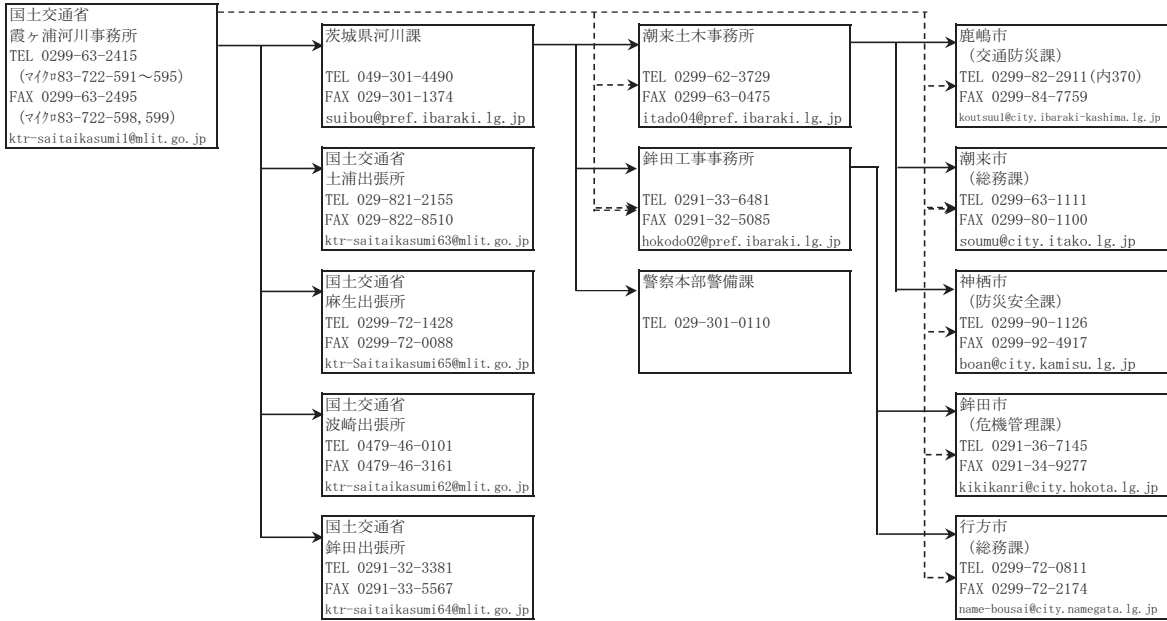
江戸川 [西関宿水位観測所]



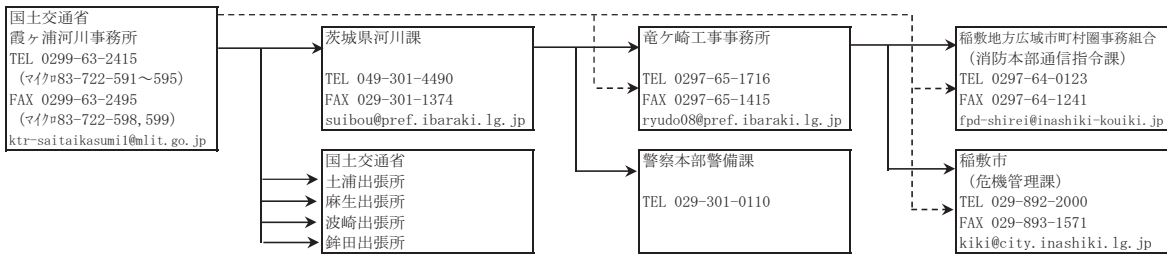
常陸利根川／霞ヶ浦 [出島水位観測所]



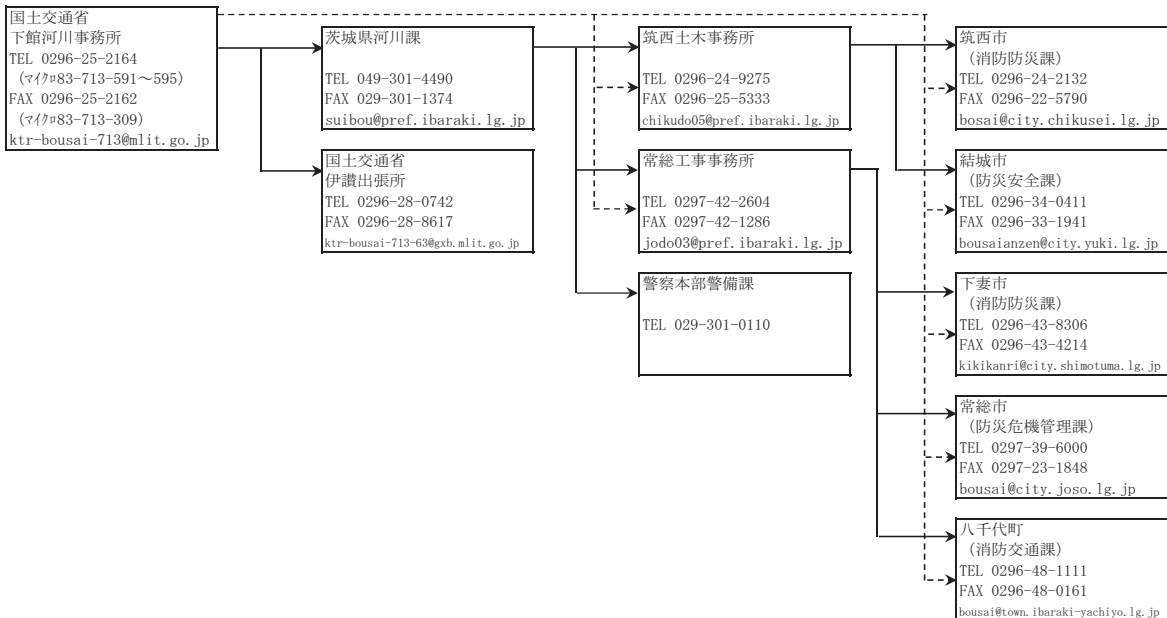
常陸利根川（外浪逆浦倉）／北浦／鰐川〔白浜水位観測所〕



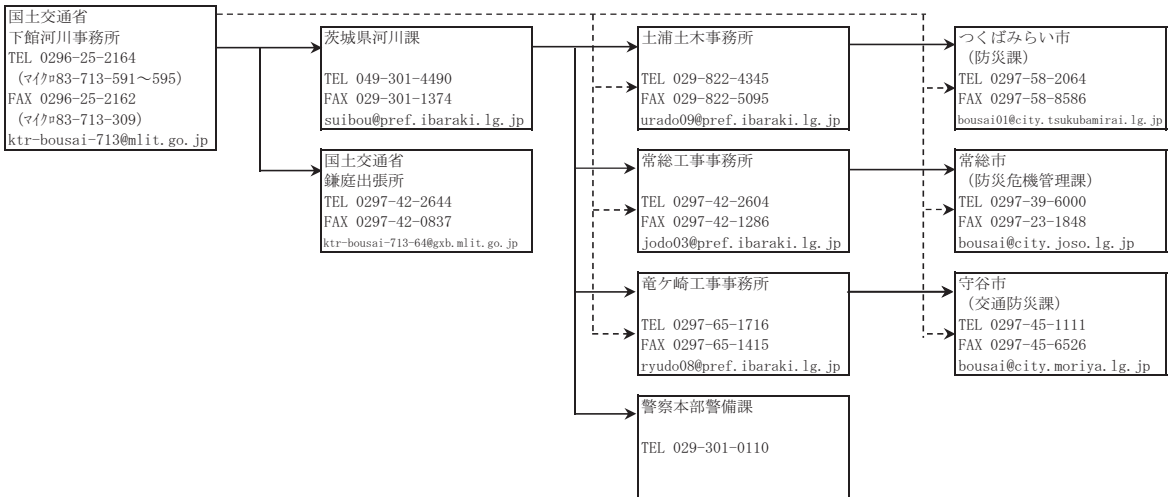
横利根川〔新横利根水位観測所〕



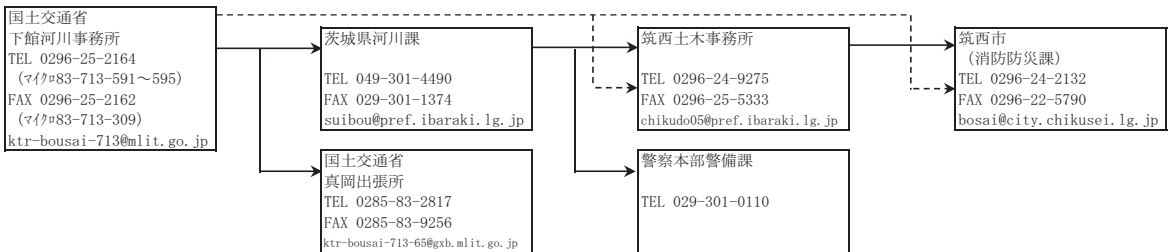
鬼怒川〔川島水位観測所〕



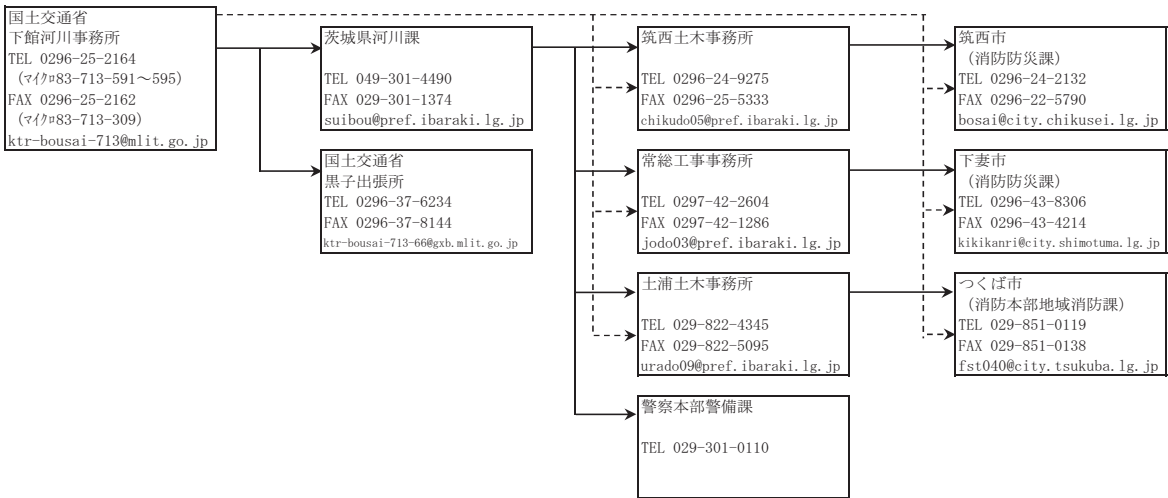
鬼怒川 [鬼怒川水海道水位観測所]



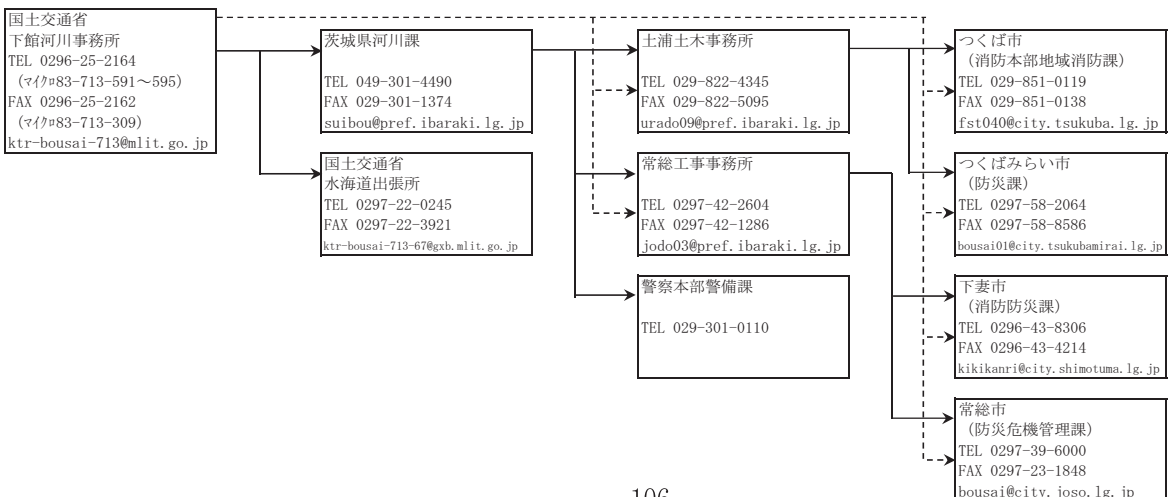
小貝川 [三谷 (みや) 水位観測所]



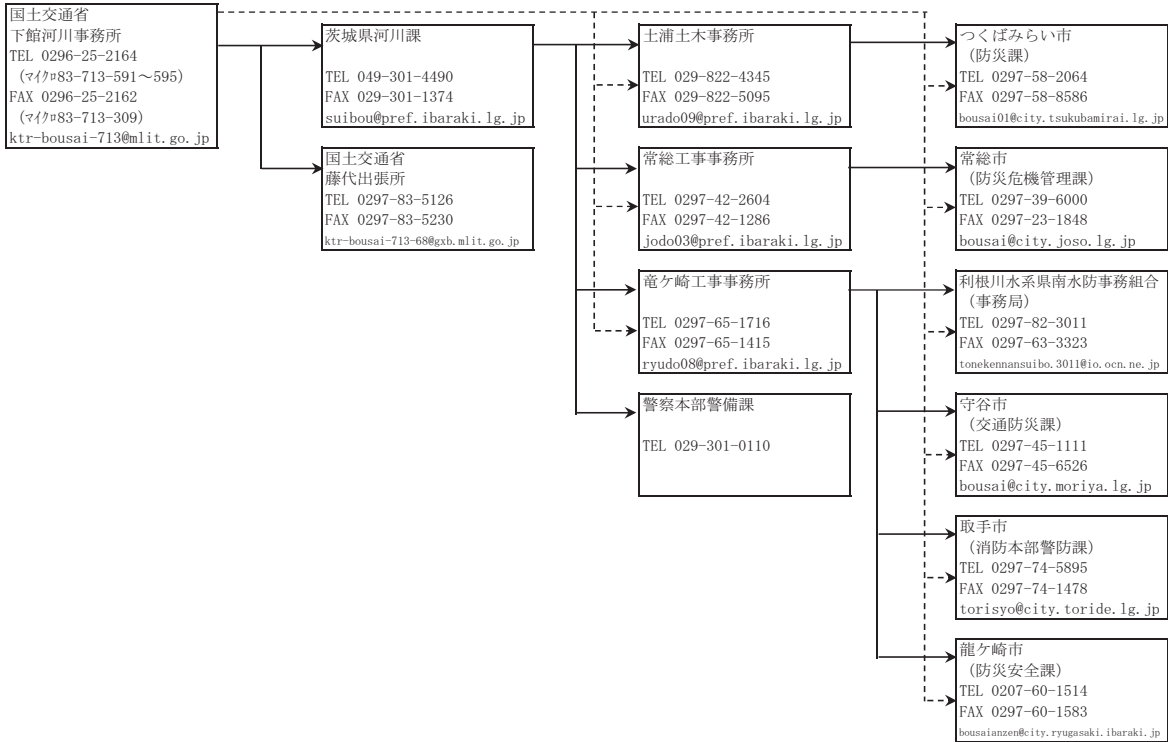
小貝川 [黒子水位観測所]



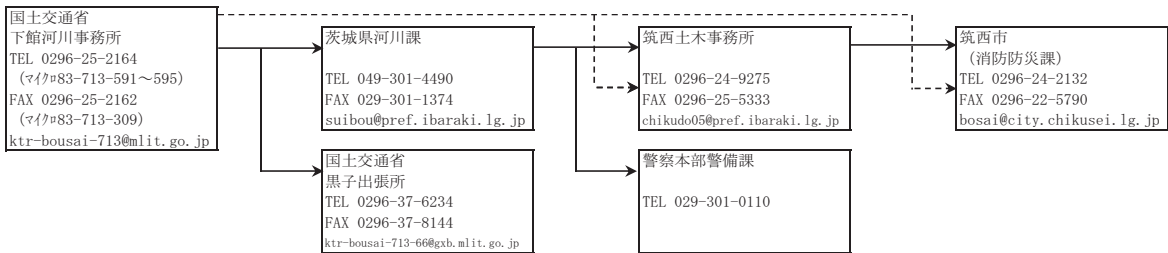
小貝川 [上郷水位観測所]



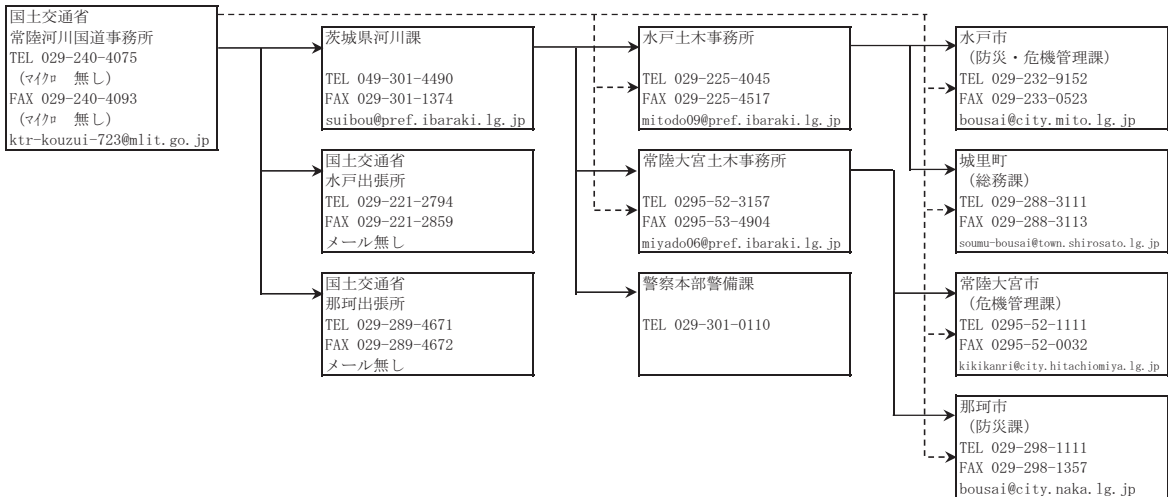
小貝川 [小貝川水海道水位観測所]



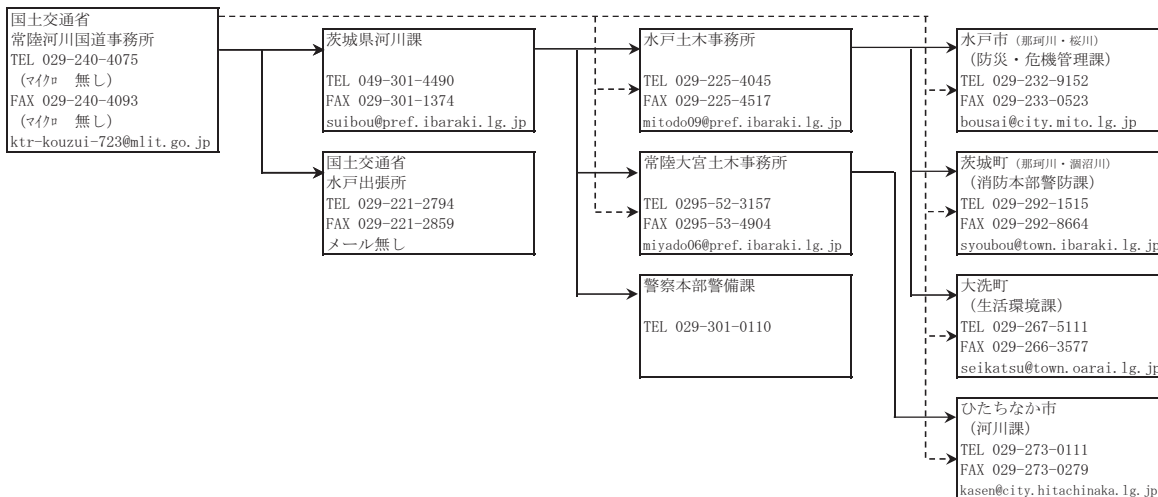
大谷川 [黒子水位観測所] (※小貝川の黒子水防警報区間に含まれる)



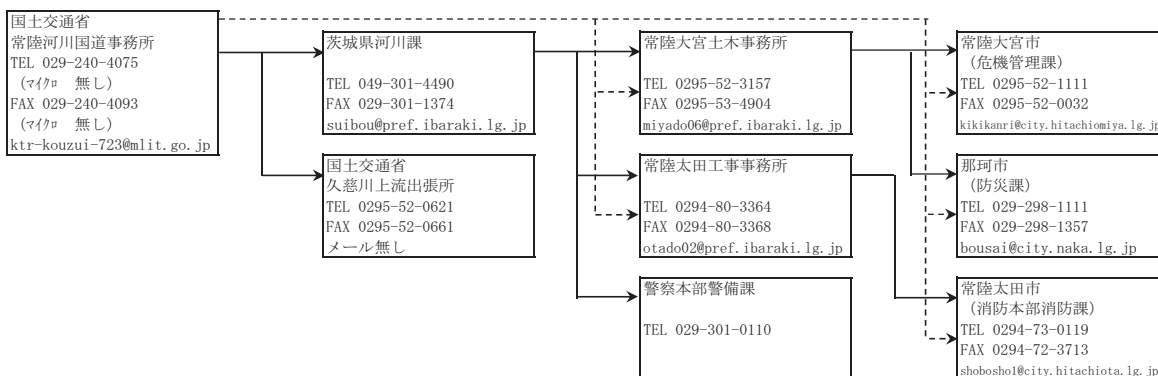
那珂川 (藤井川) [野口水位観測所]



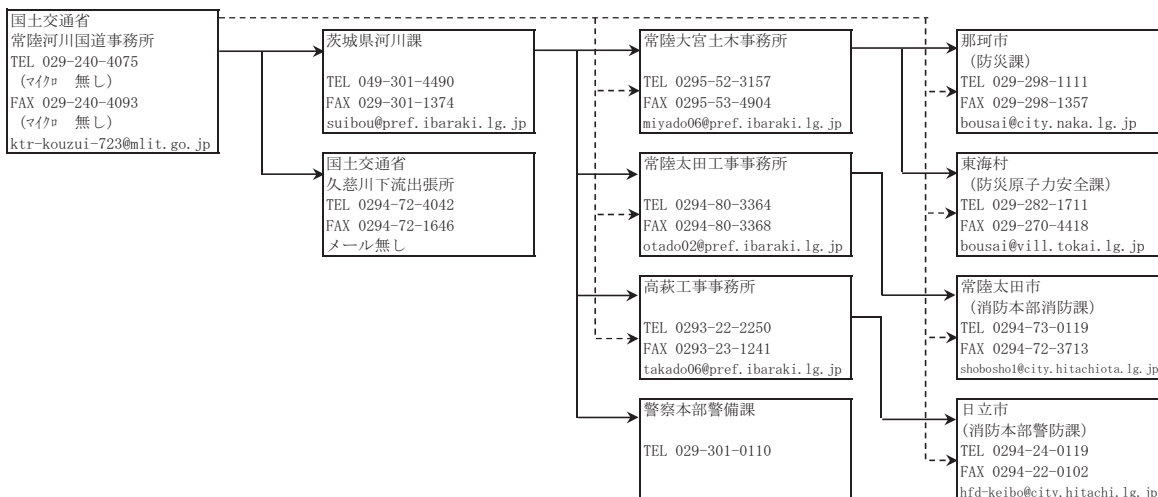
那珂川（桜川）（涸沼川）〔水府橋水位観測所〕



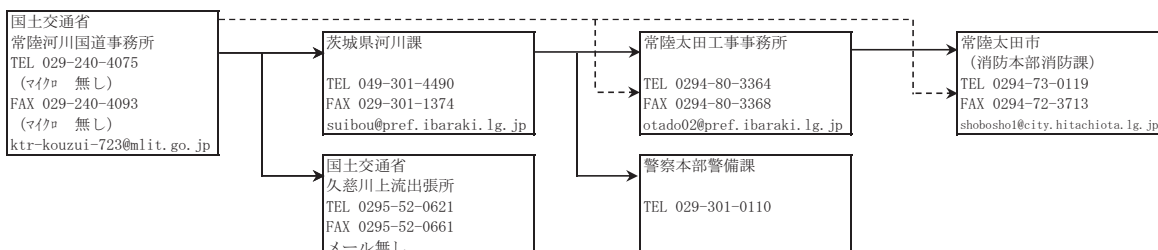
久慈川〔富岡水位観測所〕



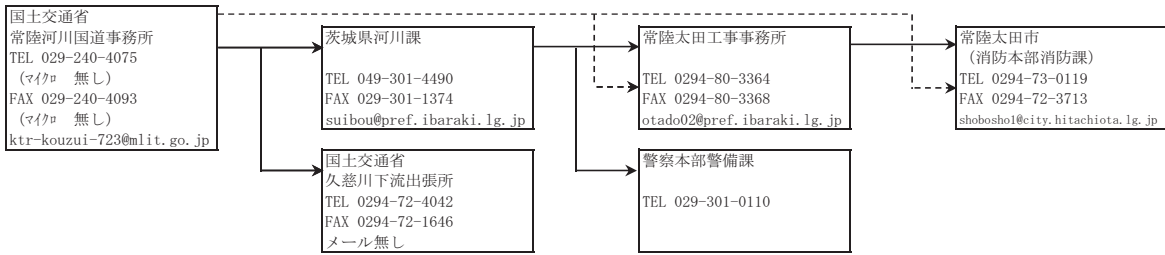
久慈川〔榑橋水位観測所〕



山田川〔常井橋（ときいばし）水位観測所〕



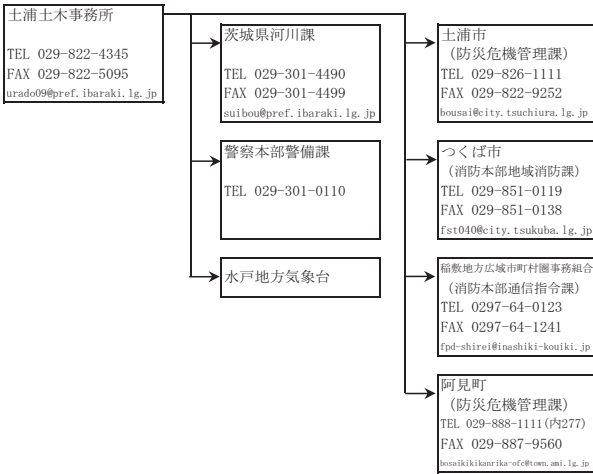
里川〔機初（はたぞめ）水位観測所〕



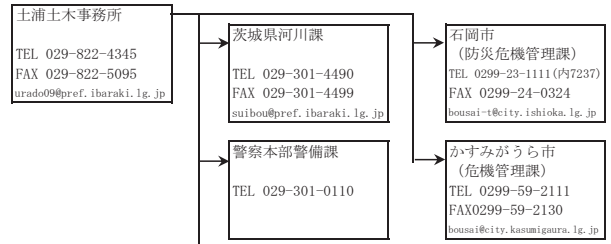
(2) 河川管理者（県）の伝達系統

○水防警報（法第16条及び水位情報通知系統（法第13条第2項） 【茨城県管理区間】

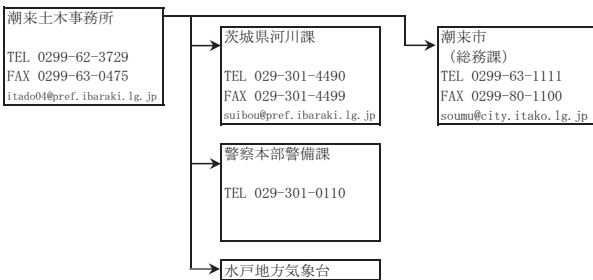
桜川〔桜橋（田土部）水位観測所〕



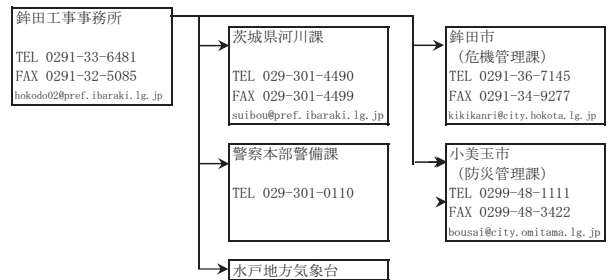
恋瀬川〔石岡水位観測所〕



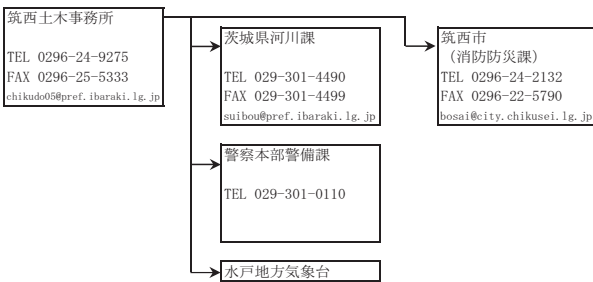
前川〔潮来大橋（真菰橋）水位観測所〕



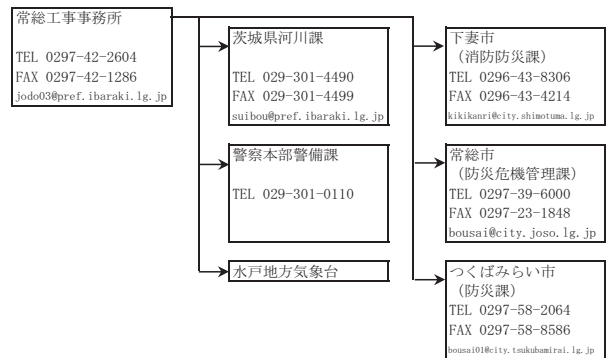
巴川〔北浦橋水位観測所〕



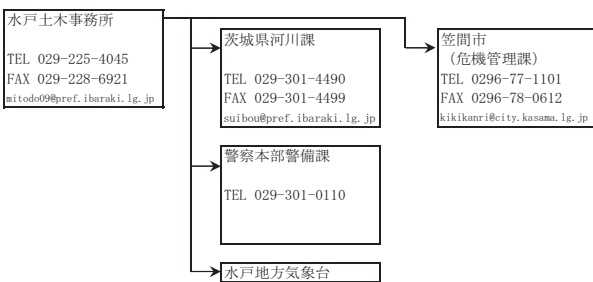
五行川〔桂橋、仙在水位観測所〕



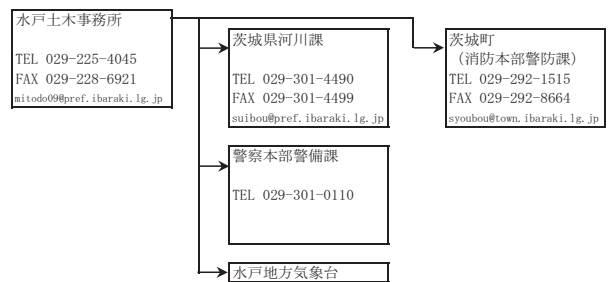
八間堀川〔三坂新田水位観測所〕



涸沼川〔間黒、加賀田水位観測所〕



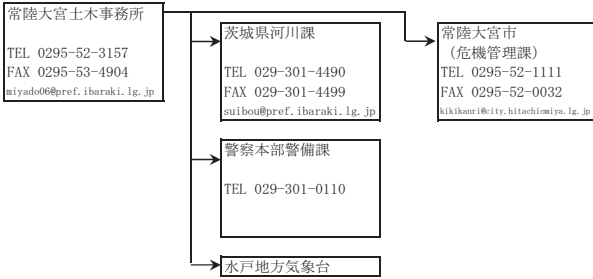
涸沼川〔高橋水位観測所〕



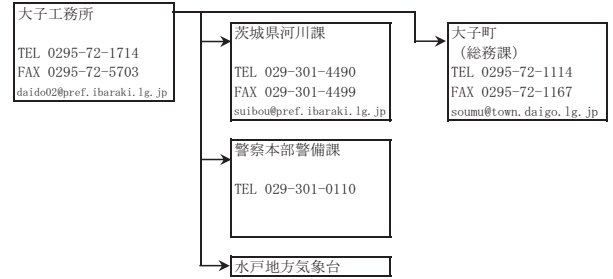
〔 間 黒：国道50号（相生橋）～旧笠間市、旧友部町の境界まで
加賀田：旧笠間市、旧友部町の境界～枝折川合流点まで 〕

〔 高 橋：枝折川合流点～涸沼大橋 〕

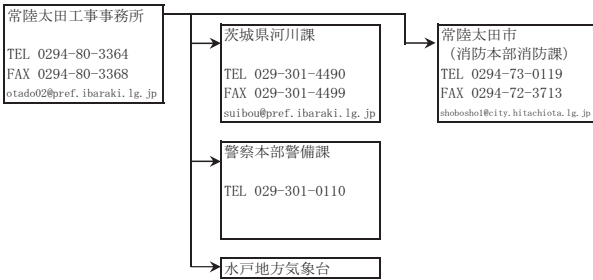
久慈川 [舟生橋水位観測所]



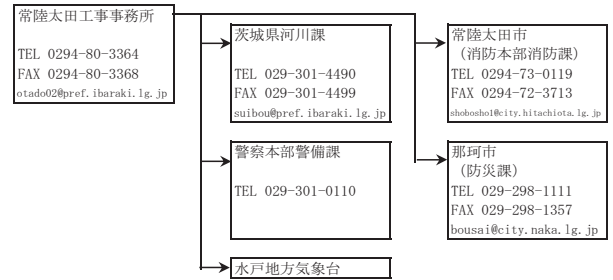
久慈川 [下野宮、久慈川橋、下津原橋水位観測所] / 押川 [上岡水位観測所]



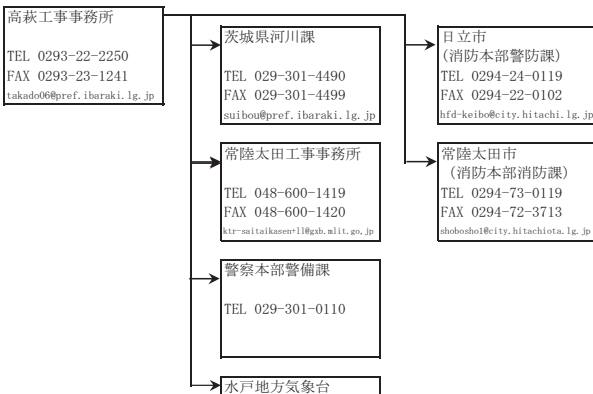
里川 [町屋水位観測所]



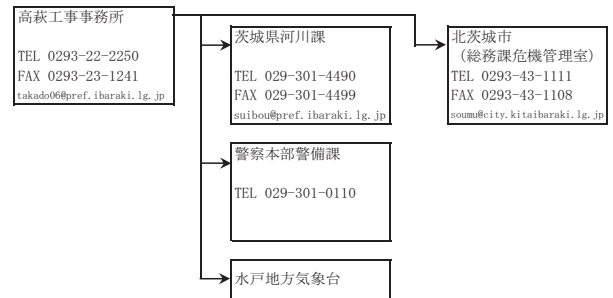
浅川 [大方水位観測所]



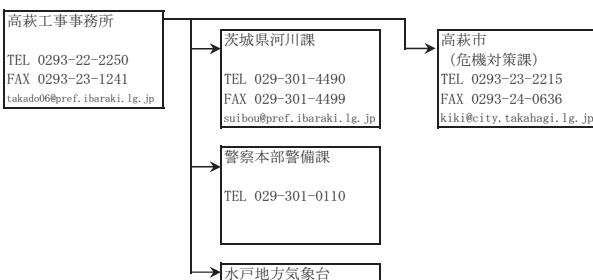
茂宮川 [大和田水位観測所]



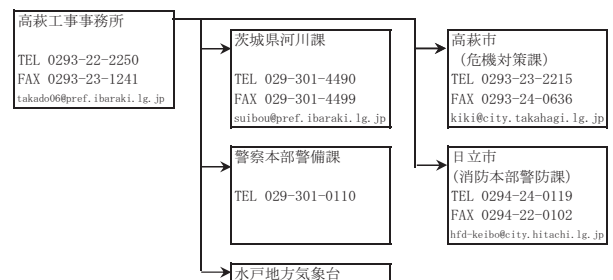
大北川 [磯原、石岡水位観測所] / 花園川 [豊田、上小津田水位観測所]



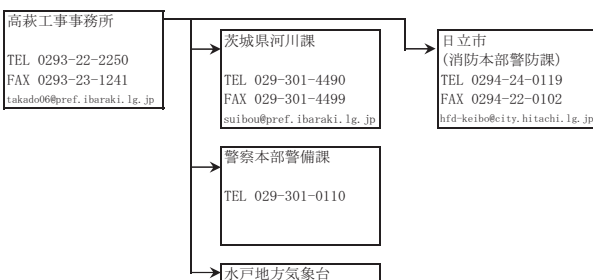
関根川 [下手綱水位観測所]



花貫川 [島名水位観測所]



十王川 [伊師本郷水位観測所]



6 重要水防箇所評定基準

(1) 直轄管理区間

種 別	重 要 度		要注意区間
	A 水防上最も重要な区間	B 水防上重要な区間	
越水 (溢水)	計画高水流量規模の洪水の水位（高潮区間の堤防にあっては計画高潮位）が現況の堤防高を越える箇所。	計画高水流量規模の洪水の水位（高潮区間の堤防にあっては計画高潮位）と現況の堤防高との差が堤防の計画余裕高に満たない箇所。	
堤体漏水	<p>堤防の機能に支障が生じる堤体の変状の履歴（被災状況が確認できるもの）があり、類似の変状が繰り返し生じている箇所。</p> <p>堤体の土質、法勾配等からみて堤防の機能に支障が生じる堤体の変状の生じるおそれがあり、かつ堤防の機能に支障が生じる堤体の変状の履歴（被災状況が確認できるもの）がある箇所。</p> <p>水防団等と意見交換を行い、堤体漏水が生じる可能性が特に高いと考えられる箇所。</p>	<p>堤防の機能に支障が生じる堤体の変状の履歴（被災状況が確認できるもの）があり、安全が確認されていない箇所、又は堤防の機能に支障は生じていないが、進行性がある堤体の変状が集中している箇所。</p> <p>堤防の機能に支障が生じる堤体の変状の履歴（被災状況が確認できるもの）はないが、堤体の土質、法勾配等からみて堤防の機能に支障が生じる堤体の変状の生じるおそれがあると考えられる箇所。</p> <p>水防団等と意見交換を行い、堤体漏水が生じる可能性が高いと考えられる箇所。</p>	
基礎地盤漏水	<p>堤防の機能に支障が生じる基礎地盤漏水に関する変状の履歴（被災状況が確認できるもの）があり、類似の変状が繰り返し生じている箇所。</p> <p>基礎地盤の土質等からみて堤防の機能に支障が生じる変状の生じるおそれがあり、かつ堤防の機能に支障が生じる基礎地盤漏水に関する変状の履歴（被災状況が確認できるもの）がある箇所。</p> <p>水防団等と意見交換を行い、基礎地盤漏水が生じる可能性が特に高いと考えられる箇所。</p>	<p>堤防の機能に支障が生じる基礎地盤漏水に関する変状の履歴（被災状況が確認できるもの）があり、安全が確認されていない箇所、又は堤防の機能に支障は生じていないが、進行性がある基礎地盤漏水に関する変状が集中している箇所。</p> <p>堤防の機能に支障が生じる基礎地盤漏水に関する変状の履歴（被災状況が確認できるもの）はないが、基礎地盤漏水の土質等からみて堤防の機能に支障が生じる変状の生じるおそれがあると考えられる箇所。</p> <p>水防団等と意見交換を行い、基礎地盤漏水が生じる可能性が高いと考えられる箇所。</p>	

種 別	重 要 度		要注意区間
	A 水防上最も重要な区間	B 水防上重要な区間	
水衝・洗掘	<p>水衝部にある堤防の前面の河床が深掘れしているが、その対策が未施工の箇所。</p> <p>橋台取り付け部やその他の工作物の突出箇所、堤防護岸の根固め等が洗われ一部破損しているが、その対策が未施工の箇所。</p> <p>波浪による河岸の決壊等の危険に瀕した実績があるが、その対策が未施工の箇所。</p>	<p>水衝部にある堤防の前面の河床が深掘れにならない程度に洗掘されているが、その対策が未施工の箇所。</p>	
工作物	<p>河川管理施設等応急対策基準に基づく改善措置が必要な堰、橋梁、樋管その他の工作物の設置されている箇所。</p> <p>橋梁その他の河川横断工作物の桁下高等が計画高水流量規模の洪水の水位（高潮区間の堤防にあつては計画高潮位）以下となる箇所。</p>	<p>橋梁その他の河川横断工作物の桁下高等と計画高水流量規模の洪水の水位（高潮区間の堤防にあつては計画高潮位）との差が堤防の計画余裕高に満たない箇所。</p>	
工事施工			<p>出水期間中に堤防を開削する工事箇所又は仮締切等により本堤に影響を及ぼす箇所。</p>
新堤防・破堤防跡・旧川跡			<p>新堤防で築造後3年以内の箇所。</p> <p>破堤跡又は旧川跡の箇所。</p>
陸閘			<p>陸閘が設置されている箇所</p>

注) 重点区間：水防活動上の必要性に応じて、特に水防時に重点的に巡視すべき区間

(2) 県管理区間（河川）

種 別	基 準	
	A 水防上最も重要な区間	B 水防上重要な区間
堤防高 (流下能力)	1. 計画高水位又は、既往最大水位に対し堤防余裕高が無いが、堤防高が不足しているため、最も危険が予想される箇所 2. 近年の出水により、氾濫等の実績があり背後地が人家密集等で危険が予想される箇所	1. 計画高水位又は、既往最大水位に対し堤防余裕高が少なく、危険が予想される箇所 2. 近年の出水により、氾濫等の実績があり背後地に被害が生じると予想される箇所
堤防断面	1. 堤防断面が上下流に比べ狭く、既往洪水流量に対し最も危険が予想される箇所 2. 天端幅の狭い箇所（一般にカミソリ堤といわれるもの） 3. 近年の出水により、氾濫等の実績があり背後地が人家密集等で危険が予想される箇所	1. 堤防断面が上下流に比べ部分的に狭く、既往洪水流量に対し危険が予想される箇所 2. 天端幅の狭い箇所（一般にカミソリ堤といわれるもの） 3. 近年の出水により、氾濫等の実績があり背後地に被害が生じると予想される箇所
堤体強度	堤体あるいは基礎地盤の土質軟弱等により法崩壊、急激な沈下等の実績がある箇所	堤体あるいは基礎地盤の土質軟弱等により法崩壊、急激な沈下等が予想される箇所
漏 水	1. 堤体又は基礎地盤より漏水の実績があるが、対策が未施工の箇所 2. 漏水の実績は無いが、その恐れが十分に予想される箇所	1. 堤体又は基礎地盤より清水が湧出した実績があり、その対策が未施工の箇所 2. 漏水の実績は無いが、その恐れが予想される箇所
水 衝	1. 洪水時の水衝部において護岸が未施工の箇所 2. 洪水時の水衝部において護岸が度々破損される箇所 3. 破堤又は破堤寸前程度までの決壊等の実績がある箇所	1. 洪水時の水衝部となり、護岸はあるが完全とは考えられない箇所 2. 護岸が古くなって効用が著しく減じられている箇所
洗 掘	1. 堤脚又は護岸の根固め等が洗掘されており、その対策が未施工の箇所 2. 水制等が破損して危険が予想される箇所	河床の低下等が著しく護岸・堤脚等の洗掘される恐れのある箇所
工事施工	1. 2年以上にまたがり、かつ出水期にやむなく施工せざるを得ない工事で、樋管等の工作物が堤防を横断して開削をしている箇所 2. 築堤、掘削工事等のために堤防を横断方向に開削している箇所 3. 工事施工に伴い、その期間中出水期に危険が予想される箇所	1. 樋管、橋台等施工箇所にて堤防護岸が未施工の箇所 2. 堤防を開削する工事箇所又は仮締切り等により堤防に影響を及ぼす箇所
工 作 物	1. 取水堰、樋管等の堤防横断工作物で設置時期が古く、不等沈下、漏水等により不慮の事故が予想される箇所 2. 橋梁その他河川横断工作物の桁下高等により通水断面が過小で、特に 注意が必要な箇所	橋脚、可動堰等で通水に障害が生じやすい箇所

種 別	基 準	
	A 水防上最も重要な区間	B 水防上重要な区間
新堤防 破堤跡 旧川跡 被災箇所	1. 新堤防で築造1年以内の箇所	1. 新堤防で築造3年以内の箇所 2. 破堤跡又は旧川の箇所 3. 過去に被災実績のある箇所
地 震	1. 「堤体強度」A評価の箇所 2. 過去の地震において堤防が被災した実績があり、その対策が未施工の箇所	1. 「堤体強度」B評価の箇所 2. 過去の地震において堤防が被災した実績のある箇所

(3) 県管理区間（海岸）

種 別	基 準	
	A 水防上最も重要な区間	B 水防上重要な区間
高 潮	既設堤防高が計画外力に対する所要の高さを満たしてなく、背後地に重要交通網または人口が集中し、越波に対する危険度が高い箇所	既設堤防高が計画外力に対する所要の高さを満たしてなく、A区間以外の箇所 または、既設堤防高は所要の高さを満たしているものの、海象条件によっては越波の恐れがある箇所
侵 食	近年の汀線後退が著しく、H.W.L.時には砂浜幅が極端に狭くなる箇所 または、高波浪時に波が堤防基部まで遡上し、洗堀による被災の危険度が高い箇所	顕著な汀線後退は見受けられないものの、年に1度程度の割合で、一時的な局所侵食が発生するなど、海象条件によっては洗堀による被災のおそれがある箇所
施設の老朽化	維持管理マニュアル*1 等による点検結果において、健全度の判定が「Aランク」の箇所 または、築造後30年以上が経過し、明らかに躯体の変状・劣化が著しい箇所や消波施設の沈下・散乱により所要の機能が発現されていない箇所	維持管理マニュアル*1 等による点検結果において、健全度の判定が「Bランク」および「Cランク」の箇所 または、築造後の経過年数が比較的長く、致命的な影響はないものの、変状・劣化が多く確認される箇所や消波施設の沈下・散乱により所要の機能が減少しつつある箇所
堤防の開口部	高波浪や津波来襲時に閉鎖できなければ、背後地にある重要交通網または人口が集中する箇所などが、浸水による被害を受ける恐れがある箇所	高波浪や津波来襲時に閉鎖できなければ、背後地が浸水による被害を受ける恐れがある箇所
地 震	耐震点検マニュアル*2 による結果において、レベル1地震動に対する耐震性能（堤体の安定性および液状化）の危険度判定が「高」の箇所 または、東日本大震災において、液状化が主たる被災要因となった箇所	耐震点検マニュアル*2 による結果において、レベル1地震動に対する耐震性能（堤体の安定性および液状化）の危険度判定が「中」の箇所

※1 海岸保全施設維持管理マニュアル 令和2年6月

※2 海岸保全施設耐震点検マニュアル 平成7年4月

7 重要水防箇所一覧表

(1) 統計表 (河川)

【利根川水系】

河川名	箇所数計 (箇所)	延長計 (m)	A		B		要注意区間	
			箇所数 (箇所)	延長 (m)	箇所数 (箇所)	延長 (m)	箇所数 (箇所)	延長 (m)
利根川	414	106,896	36	5,017	327	89,629	51	12,250
鬼怒川	274	49,646	20	765	242	45,431	12	3,450
小貝川	559	132,502	15	325	537	131,730	7	447
霞ヶ浦	212	82,153	0	0	171	71,422	21	10,731
北浦	237	46,147	1	0	233	46,233	3	50
鰐川	17	5,859	0	0	12	3,318	5	2,541
常陸利根川	82	25,950	0	0	44	15,830	38	10,120
横利根川	5	946	2	0	3	946	0	0
江戸川	15	1,297	1	0	13	1,248	1	49
大谷川	15	4,240	8	0	7	4,240	0	0
飯沼川	4	2,463	0	0	4	2,463	0	0
渡良瀬川	25	2,463	0	0	25	2,463	0	0
(直轄小計)	1,859	460,562	83	6,107	1,618	414,953	138	39,638
山田川	3	290	2	290	1	0	0	0
巴川	4	9,980	4	9,980	0	0	0	0
鉾田川	6	1,080	6	1,080	0	0	0	0
前川	5	5,460	2	2,480	3	2,980	0	0
稲井川	2	2,340	2	2,340	0	0	0	0
夜越川	4	3,800	0	0	4	3,800	0	0
小野川	5	21,500	0	0	5	21,500	0	0
乙戸川	6	32,920	6	32,920	0	0	0	0
桜川	54	53,140	18	16,270	36	36,870	0	0
逆川	1	45	0	0	1	45	0	0
山口川	2	160	2	160	0	0	0	0
新川	3	3,400	3	3,400	0	0	0	0
城下川	2	1,780	2	1,780	0	0	0	0
園部川	2	2,800	2	2,800	0	0	0	0
恋瀬川	26	49,450	12	19,050	14	30,400	0	0
天ノ川	1	1,250	0	0	1	1,250	0	0
川又川	1	950	0	0	1	950	0	0
北浦川	15	9,500	2	2,200	13	7,300	0	0
西浦川	2	4,000	2	4,000	0	0	0	0
谷田川	6	2,696	6	2,696	0	0	0	0
西谷田川	8	25,970	6	23,870	2	2,100	0	0
中通川	17	10,140	15	9,370	2	770	0	0
真木川	2	450	0	0	2	450	0	0
八間堀川	8	6,660	6	5,560	2	1,100	0	0
糸繰川	2	3,300	0	0	2	3,300	0	0
五行川	2	250	1	50	1	200	0	0
新利根川	12	10,283	2	6,000	10	4,283	0	0
破竹川	2	313	0	0	2	313	0	0
大正堀川	2	5,600	0	0	2	5,600	0	0

【利根川水系 続き】

河川名	箇所数計 (箇所)	延長計 (m)	A		B		要注意区間	
			箇所数 (箇所)	延長 (m)	箇所数 (箇所)	延長 (m)	箇所数 (箇所)	延長 (m)
相野谷川	4	6,400	4	6,400	0	0	0	0
千代田堀川	2	1,620	0	0	2	1,620	0	0
将門川	4	2,300	0	0	4	2,300	0	0
山川	8	3,220	2	360	6	2,860	0	0
豊坂川	3	3,510	1	10	2	3,500	0	0
田川	13	9,920	11	2,920	2	7,000	0	0
飯沼川	14	68,220	1	0	13	68,220	0	0
東仁連川	10	22,450	6	7,450	4	15,000	0	0
横仁連川	2	3,000	0	0	2	3,000	0	0
江川	1	0	0	0	1	0	0	0
西仁連川	27	83,280	0	0	27	83,280	0	0
宮戸川	10	27,950	0	0	10	27,950	0	0
女沼川	6	8,860	4	7,260	2	1,600	0	0
五霞落川	3	1,000	0	0	3	1,000	0	0
向堀川	1	0	0	0	1	0	0	0
矢作川	1	0	0	0	1	0	0	0
(県小計)	314	511,237	130	170,696	184	340,541	0	0
合計	2,173	971,799	213	176,803	1,802	755,494	138	39,638

【那珂川水系】

河川名	箇所数計 (箇所)	延長計 (m)	A		B		要注意区間	
			箇所数 (箇所)	延長 (m)	箇所数 (箇所)	延長 (m)	箇所数 (箇所)	延長 (m)
那珂川	152	69,837	108	51,634	42	17,608	2	595
桜川	37	7,507	30	3,197	7	4,310	0	0
澗沼川	13	12,940	13	12,940	0	0	0	0
藤井川	18	3,651	18	3,651	0	0	0	0
(直轄小計)	220	93,935	169	71,422	49	21,918	2	595
澗沼川	32	36,042	16	14,870	16	21,172	0	0
石川川	8	9,595	8	9,595	0	0	0	0
後谷川	2	1,600	0	0	2	1,600	0	0
澗沼前川	4	6,760	2	4,660	2	2,100	0	0
枝折川	2	840	0	0	2	840	0	0
桜川	4	640	0	0	4	640	0	0
稲田川	4	1,200	0	0	4	1,200	0	0
中丸川	5	10,620	3	7,820	2	2,800	0	0
大川	2	3,372	2	3,372	0	0	0	0
新川	3	920	0	0	3	920	0	0
桜川	2	1,200	0	0	2	1,200	0	0
逆川	1	45	0	0	1	45	0	0
沢渡川	2	5,476	2	5,476	0	0	0	0
早戸川	6	4,550	0	0	6	4,550	0	0
大井川	2	1,600	2	1,600	0	0	0	0
境川	2	1,150	2	1,150	0	0	0	0
田野川	3	1,040	2	1,000	1	40	0	0
藤井川	5	1,890	0	0	5	1,890	0	0
西田川	4	1,870	4	1,870	0	0	0	0
塩子川	1	200	0	0	1	200	0	0
江川	2	400	0	0	2	400	0	0
桂川	4	800	0	0	4	800	0	0
緒川	17	2,733	5	1,170	12	1,563	0	0
小田野川	1	100	0	0	1	100	0	0
(県小計)	118	94,643	48	52,583	70	42,060	0	0
合計	338	188,578	217	124,005	119	63,978	2	595

【久慈川水系】

河川名	箇所数計 (箇所)	延長計 (m)	A		B		要注意区間	
			箇所数 (箇所)	延長 (m)	箇所数 (箇所)	延長 (m)	箇所数 (箇所)	延長 (m)
久慈川	133	50,458	99	39,291	34	11,167	0	0
山田川	66	18,901	20	2,896	45	16,003	1	2
里川	69	18,365	61	16,504	7	1,828	1	33
(直轄小計)	268	87,724	180	58,691	86	28,998	2	35
久慈川	56	27,238	36	19,942	20	7,296	0	0
茂宮川	3	670	1	70	2	600	0	0
亀作川	2	300	0	0	2	300	0	0
里川	10	1,935	4	1,120	6	815	0	0
源氏川	3	3,490	0	0	3	3,490	0	0
浅川	6	1,030	1	0	5	1,030	0	0
玉川	2	120	0	0	2	120	0	0
滝川	2	260	1	60	1	200	0	0
押川	14	3,953	10	3,557	4	396	0	0
浅川	2	100	0	0	2	100	0	0
初原川	6	4,950	2	600	4	4,350	0	0
(県小計)	106	44,046	55	25,349	51	18,697	0	0
合計	374	131,770	235	84,040	137	47,695	2	35

【二級水系】

河川名	箇所数計 (箇所)	延長計 (m)	A		B		要注意区間	
			箇所数 (箇所)	延長 (m)	箇所数 (箇所)	延長 (m)	箇所数 (箇所)	延長 (m)
里根川	9	2,400	3	800	6	1,600	0	0
境川	1	22	1	22	0	0	0	0
江戸上川	1	0	1	0	0	0	0	0
大北川	6	3,780	5	3,780	1	0	0	0
花園川	7	725	7	725	0	0	0	0
塩田川	6	6,800	0	0	6	6,800	0	0
関根川	20	8,731	6	1,031	14	7,700	0	0
花貫川	11	1,620	3	80	8	1,540	0	0
小石川	7	1,929	3	499	4	1,430	0	0
十王川	13	4,190	5	2,500	8	1,690	0	0
東連津川	1	51	1	51	0	0		
鮎川	1	51	1	51	0	0		
大沼川	2	550	2	550	0	0	0	0
瀬上川	2	140	2	140	0	0	0	0
県計	87	30,989	40	10,229	47	20,760	0	0

【全水系 合計】

直轄	2,347	642,221	432	136,220	1,753	465,869	142	40,268
県	625	680,915	273	258,857	352	422,058	0	0
合計	2,972	1,323,136	705	395,077	2,105	887,927	142	40,268

(2) 統計表 (海岸)

海岸名	箇所数計 (箇所)	延長計 (m)	A	B
			箇所数 (箇所)	箇所数 (箇所)
神岡下海岸	1	347	0	1
神岡上海岸	5	2,300	4	1
磯原海岸	5	1,523	4	1
下桜井海岸	2	935	1	1
足洗海岸	3	1,405	1	2
粟野海岸	1	70	1	0
小野矢指海岸	3	835	1	2
赤浜海岸	3	2,479	1	2
高戸海岸	2	1,271	0	2
有明海岸	1	680	0	1
高浜海岸	1	1,400	0	1
伊師海岸	2	3,877	0	2
小木津海岸	4	666	3	1
日高海岸	2	1,169	2	0
田尻海岸	1	209	1	0
滑川海岸	3	1,086	2	1
宮田海岸	3	1,558	1	2
助川海岸	3	560	0	3
会瀬海岸	3	200	0	3
成沢海岸	5	238	2	3
多賀海岸	3	2,200	0	3
河原子海岸	1	6	0	1
金沢海岸	3	1,286	2	1
平磯海岸	2	1,175	1	1
阿字ヶ浦海岸	3	996	2	1
磯崎海岸	1	700	0	1
磯浜海岸	1	500	1	0
成田海岸	1	4,341	1	0
大貫海岸	1	375	1	0
上釜海岸	3	3,500	0	3
玉田海岸	3	2,400	1	2
勝下海岸	2	2,600	0	2
柏熊海岸	2	1,400	0	2
大竹海岸	3	3,273	0	3
汲上海岸	4	3,200	0	4
上沢海岸	4	2,454	0	4
飯島海岸	2	200	0	2
上幡木海岸	1	1,160	0	1
大小志崎海岸	1	1,414	0	1
武井釜海岸	1	684	0	1
浜津賀海岸	1	779	0	1
荒井海岸	1	796	0	1
青塚海岸	1	1,215	0	1
角折海岸	1	1,416	0	1
荒野海岸	1	1,619	0	1
小山海岸	1	769	0	1
清水海岸	1	1,100	0	1
明石海岸	1	823	0	1
神向寺海岸	1	327	0	1
小宮作海岸	1	933	0	1
下津海岸	1	1,067	0	1
那珂湊港区海岸	1	22	1	0
大洗港区海岸	4	871	4	0
川尻港海岸	1	70	0	1
日立港区海岸	2	150	2	0
会瀬漁港海岸	1	2,063	0	1
河原子港海岸	2	692	1	1
水木漁港海岸	1	2,307	0	1
鹿島港海岸	1	5,210	0	1
平潟漁港海岸	1	2,207	0	1
大津漁港海岸	1	979	1	0
磯崎漁港海岸	2	1,564	1	1
平磯漁港海岸	1	2,817	0	1
那珂湊漁港海岸	1	903	0	1
波崎漁港海岸	1	1,075	0	1
合計	126	88,446	43	83