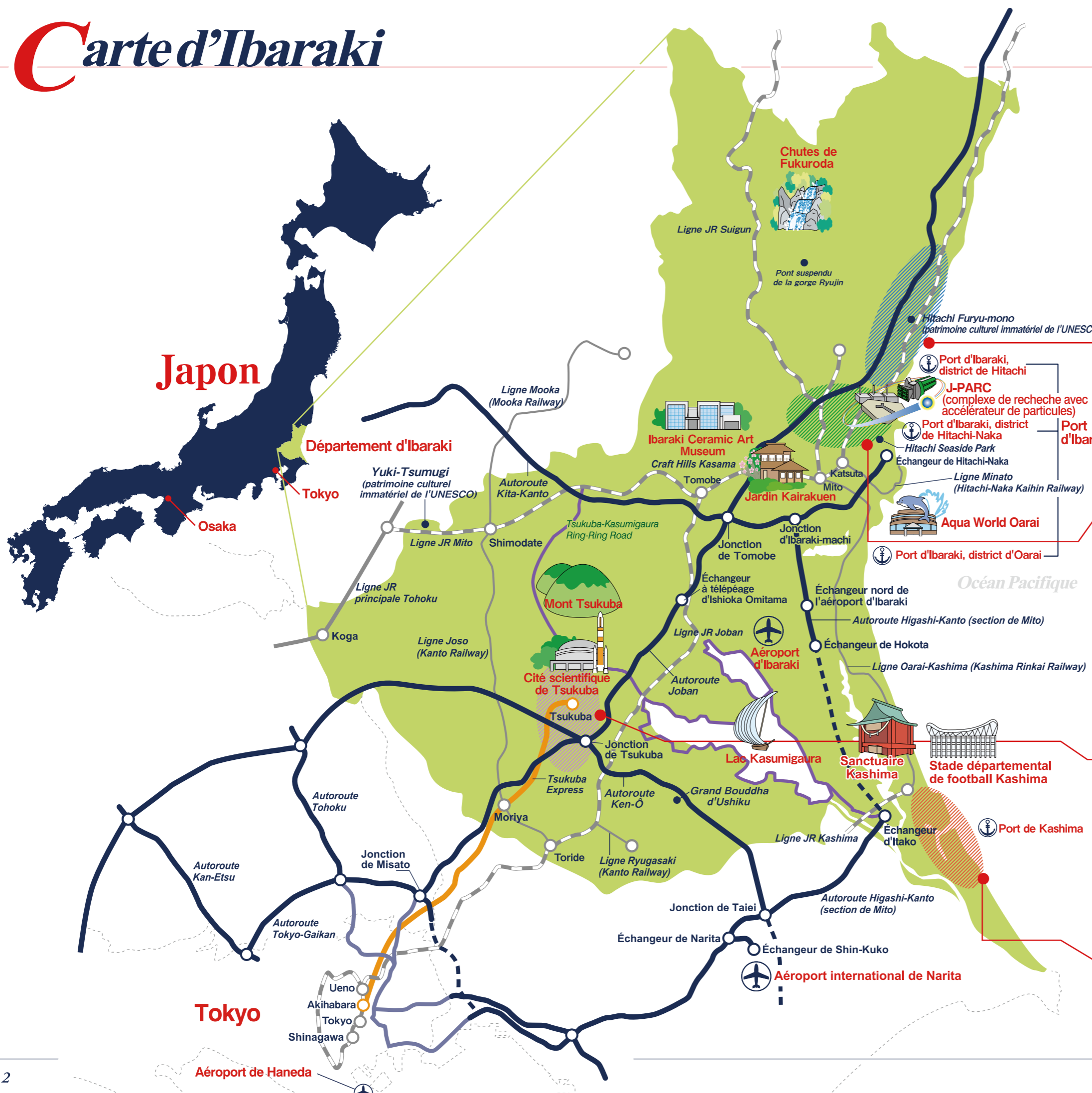




# Informations sur le département d'Ibaraki





## Pôles de production et de recherche

### Zone Hitachi

pôle des industries électriques et mécaniques

- 1047 entreprises travaillant notamment avec Hitachi, Ltd

### Zone Tokai

pôle de recherche sur l'énergie atomique

- Agence japonaise de l'énergie atomique (JAEA)
  - Instituts universitaires : univ. de Tokyo, d'Ibaraki, etc.
  - J-PARC avec son accélérateur de particules (en service depuis décembre 2008)
- Un leader mondial dans les recherches concernant les neutrinos ainsi qu'en sciences de la vie et des matériaux (équipement expérimental de pointe).

### Zone Tsukuba

pôle de recherche scientifique

- Plus de 100 instituts nationaux et privés de recherche.
  - Environ 20 000 chercheurs.
  - L'une des « Zones stratégiques internationales » arrêtées par le Gouvernement (depuis le 22 décembre 2011).
- Oncologie de nouvelle génération, utilisation des robots dans la vie quotidienne...

### Zone Kashima

pôle des industries de matières premières

- 170 entreprises spécialisées notamment dans les domaines sidérurgique et pétrochimique

# Ibaraki en chiffres

\*rang national (sur 47 départements)  
1 EUR = 130 JPY (Janvier 2022)



**IBARA Hiyori**  
 Youtubeuse virtuelle (Vtuber)  
 officielle d'Ibaraki

# Réseaux de transport



## Aéroport d'Ibaraki

Le 3<sup>e</sup> aéroport international du Grand Tokyo, il facilite les déplacements des habitants du Nord du Kanto et accueille également des compagnies low cost.

## Tsukuba Express

Ligne à grande vitesse reliant Akihabara (Tokyo) à Tsukuba en 45 min.



## Port d'Ibaraki, district de Hitachi-Naka

Un pôle de logistique internationale en plein développement avec un accès direct à l'autoroute.



## Autoroute Ken-Ô

L'un des trois périphériques autoroutiers du Grand Tokyo qui relie notamment Tsukuba, Yokohama et Narita. (Tronçon du département en service depuis février 2017)



## Les entreprises majeures implantées à Ibaraki

En abritant tant les sites de production des grandes entreprises japonaises internationales que de nombreuses PME dirigées par des entrepreneurs innovants, le département soutient le développement des technologies essentielles à l'industrie nationale tout en dynamisant l'économie locale.

**Hitachi** (appareils électroniques)

**Nippon Steel** (produits sidérurgiques)

**Hino Motors** (camions/autocars)

**Komatsu** (engins de chantier)

**Hitachi Construction Machinery**

(engins de chantier)

**FANUC** (robots industriels)

**Astellas Pharma** (produits pharmaceutiques)

**Ibasei** (turbine hydraulique portable)

**GLIT** (Guilde d'industriels pour la Promotion des Technologies Innovantes)

**CYBERDINE** (R&D sur les appareils médicaux et d'assistance)

**Doog** (robotique mobile)

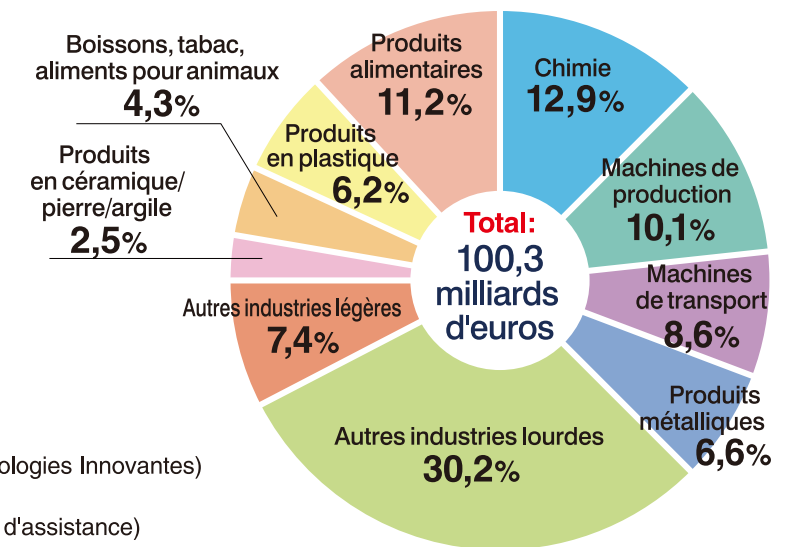
**WARPSPACE** (conception et développement de satellites artificiels)

**IRDA** (union des entreprises de R&D)

**Autoliv** (R&D sur les équipements de sécurité automobile)

**Valeo Japan** (R&D sur les systèmes automobiles)

Valeur d'expédition des produits manufacturés par secteur (2018)



## Cité scientifique de Tsukuba

Le pôle scientifique et technologique le plus important du Japon avec de nombreux instituts de recherche mais également une ville internationale réputée pour le dynamisme des échanges entre chercheurs/étudiants locaux et étrangers.

Nombre de chercheurs à Tsukuba

19 655, dont 7 958 titulaires de doctorat (2019)

Nombre de chercheurs étrangers à Tsukuba

6 196 (2019)

### Institut National des Sciences et Technologies Industrielles Avancées (AIST)

Etant l'un des centres de recherche majeurs du Japon, l'AIST travaille, en collaboration avec ses partenaires industriels et universitaires, à la mise au point d'innovations technologiques dans le domaine industriel ainsi qu'à la création de nouvelles industries.

### Institut National pour la Science des Matériaux (NIMS)

Le NIMS est un institut de recherche spécialisé dans la R&D fondamentale et appliquée concernant les matériaux et s'attelle tout particulièrement à la mise au point d'innovations en matière de matériaux et de nanotechnologie.

### Agence Japonaise d'Exploration Aérospatiale (JAXA)

La JAXA est chargée du développement du programme spatial japonais notamment depuis son centre spatial à Tsukuba.

## Accueil de conférences internationales

Le département d'Ibaraki a accueilli d'importantes conférences internationales telles que le G7 des ministres des Sciences et de la Technologie (mai 2016) et le G20 des ministres du Commerce et de l'Économie numérique (juin 2019) grâce à de nombreux établissements adaptés à divers types d'événements (conférences, compétitions réunions, stages d'entreprises) et notamment le Centre de Conférences Internationales de Tsukuba.



## Produits du terroir et de la mer



Sa richesse en milieux aquatiques et forestiers (Lac Kasumigaura, Mont Tsukuba...) ainsi que ses vastes plaines et son climat tempéré permettent au département de jouer un rôle majeur dans l'approvisionnement du Grand Tokyo en produits agricoles, sylvicoles et de la pêche.



### Melon

Le département est le premier producteur de melons au Japon. De nombreuses variétés de melons brochés sont proposées d'avril à novembre, permettant au consommateur de toujours profiter du melon de saison.



### Bœuf Hitachi-gyu

L'une des meilleures marques de Wagyu (bœuf japonais), classée A/B en rendement et 4/5 en qualité de viande selon les normes nationales, le célèbre bœuf Hitachi-gyu d'Ibaraki est le fruit des savoir-faire développés par les éleveurs agréés et de la qualité des bœufs noirs japonais nourris pendant 30 mois au fourrage sélectionné avec soin.



### Patate douce

Le département d'Ibaraki est l'une des premières régions productrices de patates douces du Japon en termes de surface de culture et de quantité. La variété Beni-azuma, croustillante et fondante, est la plus cultivée, tandis que la variété Benimasari, appréciée pour sa texture moelleuse, gagne du terrain chaque année.



### Nashi (poire japonaise)

L'un des principaux départements producteurs de nashi, Ibaraki propose une grande variété de ce fruit juteux de juillet à octobre : des variétés classiques comme Kosui, Hosui et Akizuki, mais également des variétés uniques au département comme Keisui, Niitaka, ou encore Nikkori.

### Principaux produits agricoles et d'élevage d'Ibaraki à l'échelle nationale

(valeur de production en 2019)

#### 1er producteur national

œuf, patate douce, melon, poivron, chou chinois Pe-Tsaï, racine de lotus, patate douce séchée, mizuna (chou-salade japonais), komatsuna (moutarde épinard), branches d'arbre pour l'art floral, chou de Chine Pak-Choi, gazon, persil seri

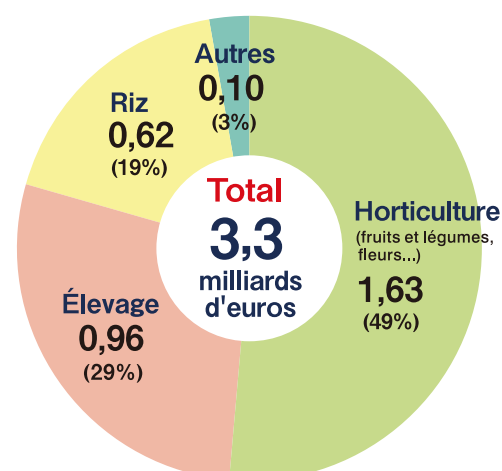
#### 2e producteur national

laitue, marron, oignon de Chine, persil mitsuba, arachide, persil

#### 3e producteur national

poireau, nashi (poire japonaise), nira (ciboule de Chine), maïs doux, jeunes pousses de haricot mungo, feuilles de shiso, fève, champignons de Paris, konjac

### Valeur de production agricole (2019/en milliards d'euros)



### Saké d'Ibaraki

Voisin de la capitale tout en bénéficiant d'une riche nature, le département d'Ibaraki abrite une quarantaine de fabriques de saké, soit le plus grand nombre de la région du Kanto, dont les produits pleins d'originalité sont aujourd'hui exportés dans le monde entier.



### Hitachi Seaside Park Hitachi-Naka



Venez découvrir cet immense « paradis des fleurs » qui se pare fièrement de couleurs différentes au fil des saisons. Et ne manquez surtout pas l'incontournable champ de némophiles qui figure parmi les « 31 plus beaux endroits du Japon » présentés sur le site de CNN.

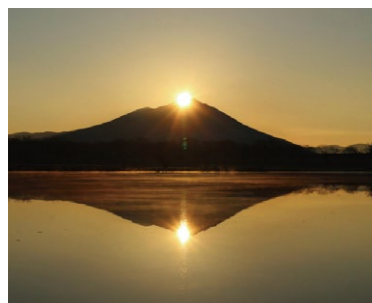
Accès: 15 min de bus depuis la gare de Katsuta (ligne JR Joban)



### Jardin Kairakuen Mito

Classé parmi les trois plus beaux jardins du Japon et certifié comme un « Héritage du Japon » depuis 2015, le jardin Kairakuen accueille ses visiteurs avec 3 000 pruniers de 100 variétés différentes dont les fleurs s'épanouissent majestueusement de fin février à fin mars.

Accès: 20 min de bus depuis la gare de Mito (ligne JR Joban)



### Mont Tsukuba Tsukuba

Ainsi célébré par la vieille expression « Fuji à l'ouest et Tsukuba à l'est », le mont Tsukuba, ou encore « le mont pourpre » lorsque ses flancs se parent de la couleur éponyme à l'aube et au coucher du soleil, est un incontournable de la région. Connue pour être la moins haute des « 100 montagnes les plus célèbres du Japon », vous saurez agréablement profiter de la magnifique vue panoramique depuis son sommet, accessible par piste de randonnée, téléphérique et funiculaire.

Accès: 40 min de bus depuis la gare de Tsukuba (ligne Tsukuba Express)



### "Kami-iso no torii" du sanctuaire Oarai Isosaki Oarai

La légende raconte qu'un kami (dieu) serait descendu sur cette terre au 9e siècle. À l'instar de Mitsukuni Tokugawa, daimyô du fief de Mito au 17e siècle, qui loua la beauté du lieu, nombreux sont les visiteurs venus admirer le spectacle matinal offert par le soleil qui s'élève au-dessus du torii (portail sacré).

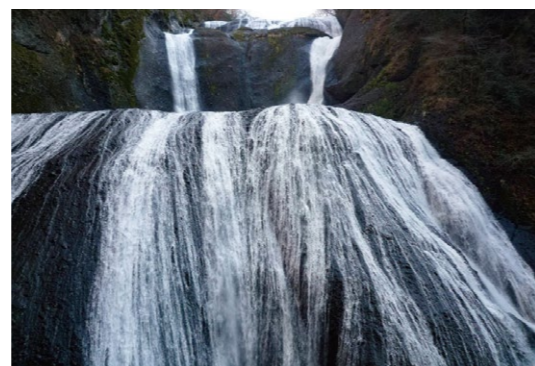
Accès: 5 min de taxi depuis la gare d'Oarai (ligne Oarai Kashima, Kashima Rinkai Railway)

### Chutes de Fukuroda

#### Daigo

Fières de ses 120 m de haut et 73 m de large, les chutes de Fukuroda comptent parmi les trois cascades les plus spectaculaires du Japon. Elles sont également appelées « Yodo no Taki » ou « les chutes en quatre paliers » car l'eau rencontre quatre parois rocheuses avant d'atteindre le bassin. À moins que ce nom ne provienne de Saigyô, moine et poète du 12e siècle, pour qui seuls ceux ayant déjà admiré la cascade à toutes les saisons (yodo signifiant quatre fois en japonais) sauraient en apprécier la véritable beauté.

Accès: 10 min de bus depuis la gare de Fukuroda (ligne JR Suigun).



### Pont suspendu de la gorge Ryujin

#### Hitachi-Ota

Surplombant le barrage de la gorge Ryujin, imposante vallée traversée par la rivière de Ryujin au sein du Parc naturel départemental d'Okukuji, il constitue l'un des plus longs ponts pédestres du Japon (375m). Venez admirer la vue panoramique au fil des saisons depuis ce pont suspendu qui s'élève à 100 m au-dessus du lac.

Accès: 45 min de voiture depuis l'échangeur de Hitachi Minami-Ota de l'autoroute Joban

### Céramique de Kasama Kasama



Avec plus de 200 ans d'histoire et 200 ateliers, la céramique de Kasama se veut l'héritière des savoir-faire traditionnels des céramistes d'antan tout en promouvant l'originalité des céramistes modernes, donnant ainsi lieu à des chefs-d'œuvre allant d'objets du quotidien à de véritables œuvres d'art.



### Hitachi Sakura Matsuri (fête des cerisiers) Hitachi

Les cerisiers bordant l'avenue principale Heiwa-dori sont reconnus comme l'un des 100 sites de cerisiers les plus appréciés du Japon. De début avril à mi-avril, une procession spectaculaire s'y déroule, avec à sa tête un char traditionnel "Hitachi Fuyu-mono", premier char à figurer sur la liste des Biens Culturels Folkloriques Matériels/Immatériels Importants ainsi que sur celle des Biens Culturels Immatériels Importants du Japon. Il est également inscrit au Patrimoine Culturel Immatériel de l'UNESCO.

Accès: 1 min à pied depuis la gare de Hitachi (ligne JR Joban)



### Aqua World Oarai

#### Oarai

Un des plus grands aquariums du Japon avec notamment le plus grand nombre d'espèces de requins et le plus grand aquarium réservé aux poissons-lunes du Japon, venez découvrir et admirer les 68 000 animaux et 580 espèces d'Aqua World.

Accès: 15 min de bus depuis la gare d'Oarai (ligne Oarai Kashima, Kashima Rinkai Railway)



### Grand bouddha d'Ushiku

#### Ushiku

Fier de ses 120 m de haut, ce grand Bouddha est inscrit dans le livre Guinness des records en tant que plus haute statue en bronze du monde. Vous pourriez admirer le paysage environnant depuis l'intérieur du Bouddha ou même vous essayer aux séances de copie de sutra (écrit bouddhique) au pinceau qui rencontrent un franc succès.

Accès: 20-30 min de bus depuis la gare d'Ushiku (ligne JR Joban).



### Sanctuaire Kashima

#### Kashima

Sanctuaire fondé en 660 av. J.-C. (accession au trône de l'empereur Jimmu, premier empereur mythique du Japon), en l'honneur du dieu de la guerre Takemikazuchi no Okami, il constitue le siège des 600 sanctuaires éponymes répartis à travers l'archipel. Le sanctuaire de Kashima est également reconnu pour son immense territoire sacré entouré de forêts qui fait de lui un lieu particulièrement chargé d'énergies spirituelles.

Accès: 10 min à pied de la gare depuis Kashima Jingu (ligne JR Kashima).



### Ibaraki Flower Park

#### Ishioka

Aménagé sur le thème des fleurs et de la verdure, avec notamment ses 900 variétés de roses (fleur symbolique d'Ibaraki), le parc s'étend sur un vaste site d'environ 30 ha au pied du mont Tsukuba. Vous pourriez profiter du festival de la rose au printemps et en automne ainsi que d'illuminations nocturnes en hiver.

Accès: 30 min de bus depuis la gare d'Ishioka (ligne JR Joban).



### Tsukuba-Kasumigaura Ring-Ring Road

#### Environnements du mont Tsukuba et du lac Kasumigaura

D'une longueur totale de 180 km, cette voie verte vous permet de découvrir les multiples charmes des environs tels que la région de Suigô et son lac Kasumigaura (Parc quasi-national de Suigô-Tsukuba), la région du mont Tsukuba et ses paysages verdoyants ainsi que divers sites historico-culturels dont l'emblématique sanctuaire Kashima.

## Artisanat traditionnel d'Ibaraki



### Yuki-Tsumugi

#### Yuki

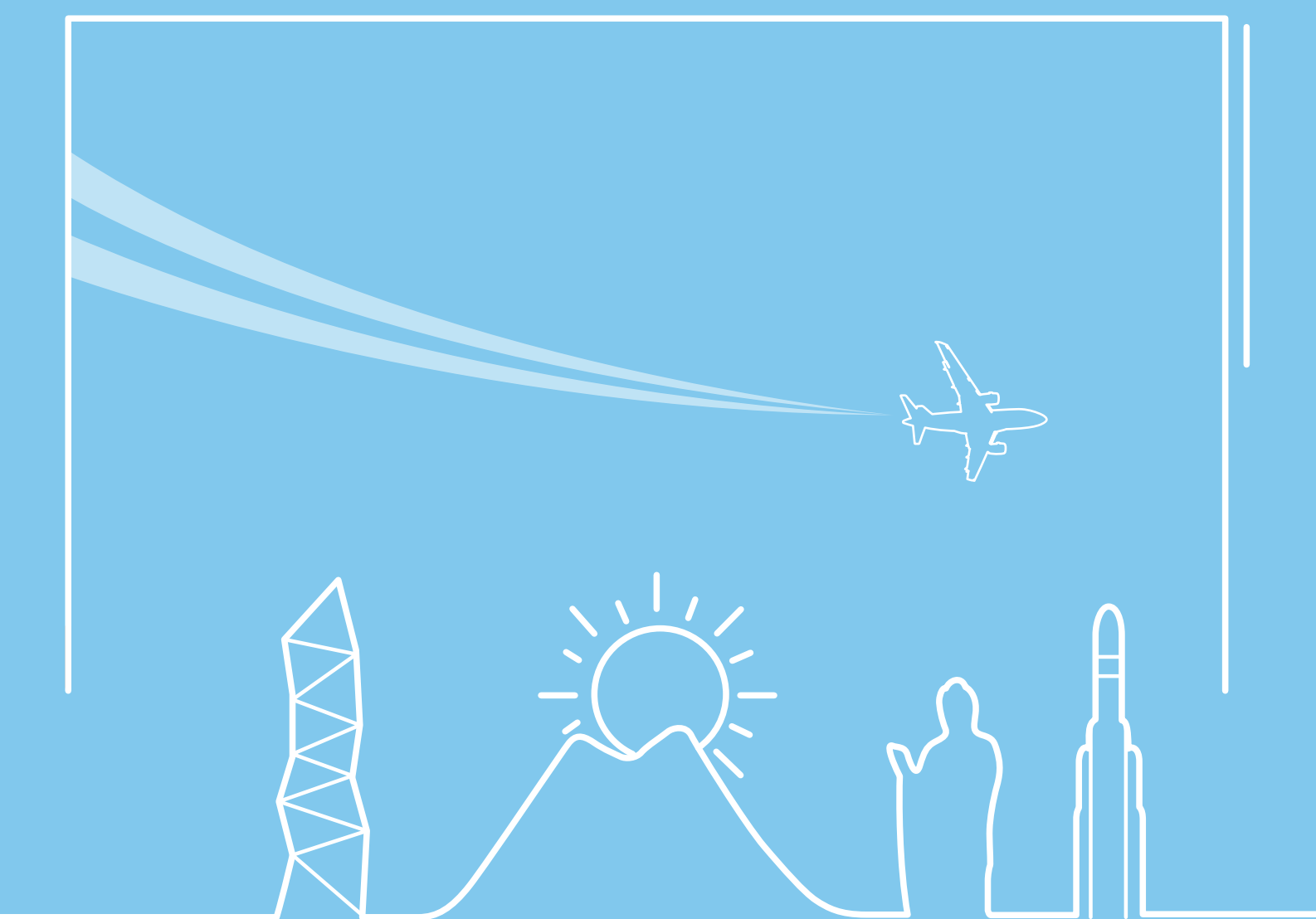
Remontant à plus de dix siècles, la technique de tissage de la soie Yuki Tsumugi implique un travail entièrement fait à la main qui peut nécessiter plus d'un an pour arriver à terme. Entré dans la Liste des Biens Culturels Immatériels Importants du Japon en 1956, elle est également inscrite sur la Liste Représentative du Patrimoine Culturel Immatériel de l'Humanité de l'UNESCO depuis novembre 2010.



### Lanternes en pierre de Makabe

#### Sakuragawa

Produites dans le quartier de Makabe, réputé depuis toujours pour son abondance en pierres, l'origine de ces lanternes remonte au milieu de l'époque d'Edo (1603-1868) lorsqu'elles furent offertes pour la première fois aux temples et aux sanctuaires. Fruit de 18 techniques et procédés traditionnels, les lanternes en pierre de Makabe sont appréciées pour leur robustesse et noblesse, ainsi que pour leur délicatesse qui apporte une touche d'élégance aux jardins.



# Département d'Ibaraki

978-6, Kasahara-cho, Mito-shi, Ibaraki-ken

310-8555 Japon

Tél: +81 29 301 1111

<https://www.pref.ibaraki.jp/>