

平成24年3月29日(木) 16時00分

照会先：保健福祉部保健予防課

健康危機管理対策室

担当者：室長補佐(総括)

柴田 隆之

教育庁保健体育課

学校保健担当

係長

鈴木 拓夫

インフルエンザの流行情報(第12報)及び集団発生等の状況(第19報)について

●インフルエンザ流行情報(第12報)

本県における平成24年第12週(3月19日~3月25日)のインフルエンザ流行指数は16.04となり、先週(17.31)より1.27ポイント減少しました。流行指数は警報基準値(30.00)を下回っていますが、終息基準値(10.00)未満になっていないため、引き続き、県全域警報を発令しています。

なお、保健所管内別では、常総保健所管内の流行指数が12.25となり、先週(9.88)より2.37ポイント増え、注意報の基準値を上回りました。

県内インフルエンザ流行指数は減少傾向にありますが、一部の地域は依然として高い水準にありますので、県民の皆様には、引き続き「手洗い・うがいの励行」「咳エチケットの実践」等インフルエンザの予防をお願い致します。

《各保健所管内のインフルエンザ流行状況》

保健所	定点数	調査期間:H24. 3. 12~ H24. 3. 18(第11週)			調査期間:H24. 3. 19~ H24. 3. 25(第12週)		
		患者数	流行指数	注意報・警報の状況	患者数	流行指数	注意報・警報の状況
水戸	17	212	12.47	注意報	171	10.06	注意報
ひたちなか	8	294	36.75	警報	217	27.13	警報
常陸大宮	8	197	24.63	警報	198	24.75	警報
日立	11	170	15.45	警報	134	12.18	警報
鉾田	5	80	16.00	注意報	96	19.20	注意報
潮来	8	141	17.63	警報	152	19.00	警報
竜ヶ崎	14	260	18.57	警報	251	17.93	警報
土浦	13	120	9.23	—	69	5.31	—
つくば	10	195	19.5	警報	198	19.80	警報
筑西	10	165	16.5	警報	166	16.60	警報
常総	8	79	9.88	—	98	12.25	注意報
古河	8	164	20.5	警報	175	21.88	警報
県全体	120	2,077	17.31	警報	1,925	16.04	警報

インフルエンザの予防について

ーひろげるなインフルエンザ！ ひろげよう咳エチケット！ー

◇ インフルエンザにかからない、うつさないための対策

★帰宅時の手洗い、うがい

- ・ 咽頭粘膜や手指など身体に付着したインフルエンザウイルスを取り除くために、有効な方法です。

★咳エチケット（咳やくしゃみをする時、ウイルスが2m～3m飛ぶと言われています。）

- ・ 咳・くしゃみの際にはティッシュなどで口と鼻を押さえ、周りの人から顔をそむけましょう。
- ・ 使用後のティッシュは、すぐにフタ付きのゴミ箱に捨てましょう。
- ・ 症状のある人はマスクを正しく着用し、感染防止に努めます。

★インフルエンザの予防接種を受けましょう。

10月からインフルエンザの予防接種が受けられます。(詳細はお住まいの市町村又はお近くの医療機関にお問い合わせ下さい。)インフルエンザワクチンは、罹患した場合の重症防止に有効といわれています。流行する前に予防接種を受けましょう。

★適度な湿度の保持

空気が乾燥するとのどの粘膜の防御機能が低下し、インフルエンザにかかりやすくなりますので、外出時にはマスクをしたり、室内では加湿器などを使って適度な湿度(50～60%)を保ちましょう。

★十分な休養と栄養摂取

- ・ からだの抵抗力を高めるために十分な休養と栄養を日ごろから心がけましょう。

★人混みや繁華街への外出を控えること、外出時のマスク着用

- ・ インフルエンザが流行してきたら、特に高齢者や慢性疾患を持っている人、疲労気味、睡眠不足の人は、人混みや繁華街への外出を控えること、外出時にはマスクを着用することも効果があります。

◇ インフルエンザにかかった場合の対応

- ・ 早めに**医療機関を受診**して治療を受けましょう。
- ・ 安静にして、休養をとりましょう。特に、**睡眠を十分にとる**ことが大切です。
- ・ **水分を十分に補給**しましょう。お茶やスープなど飲みたいもので結構です。
- ・ 一般的に、インフルエンザを発症してから**3～7日間はウイルスを排出する**と言われていますので、その間は外出を控えましょう。

咳などの症状がある場合は、周りの方へうつさないために、咳やくしゃみをする際にはティッシュで口元を覆う、あるいは**マスクを着用**しましょう。

《備考》

インフルエンザの流行に関する警報・注意報について

① 県では、県内のインフルエンザ流行状況を把握するため、延べ120医療機関(小児科75、内科45)に1週間単位で患者数の報告を求めており、各保健所毎に以下によりインフルエンザ流行指数を算出します。

※患者の報告数は、各医療機関でインフルエンザと診断されたものであって、PCR検査をすべて実施し確認したものではありません。

$$\text{インフルエンザ 流行指数} = \frac{\text{インフルエンザ 定点において1週間の間にインフルエンザと診断した患者数}}{\text{インフルエンザ 定点数}}$$

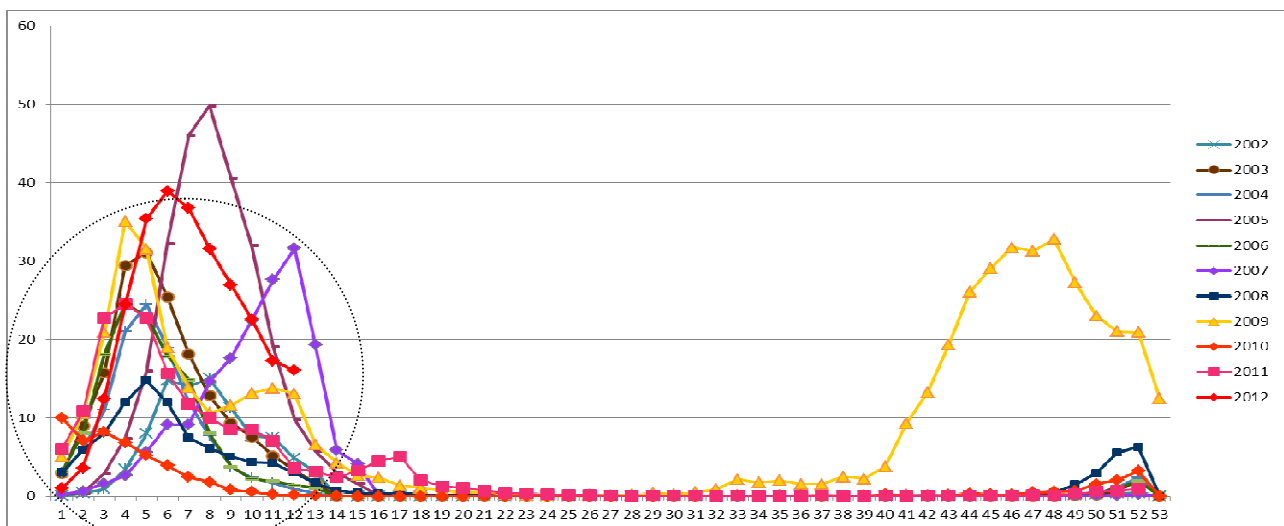
② 流行指数が、**基準値(注意報：10 警報：30)**を超えた保健所区域には「地域注意報」又は「地域警報」を発令します。

また、県全体において流行指数が基準値を超えた場合には、「県全域注意報」又は「県全域警報」を発令します。

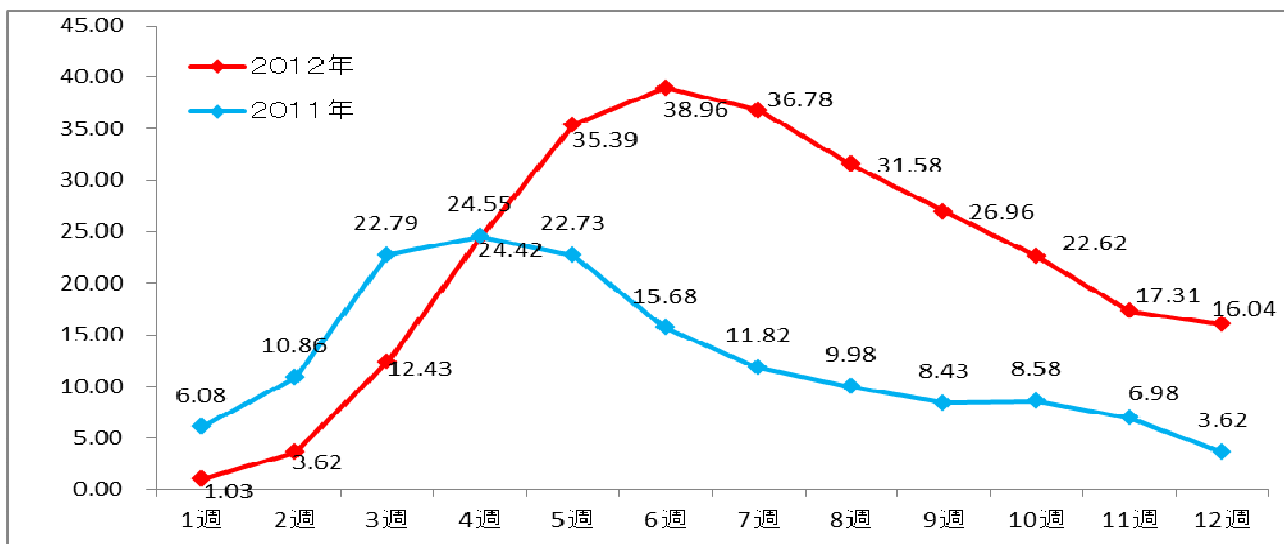
注意報：流行の発生前であれば今後4週間以内に大きな流行が発生する可能性があることを、流行発生後であればその流行がまだ終わっていない可能性があることを示します。

警報：大きな流行の発生・継続が疑われることを示します。なお、警報の解除は、終息基準値(10)を下回ったときになります。

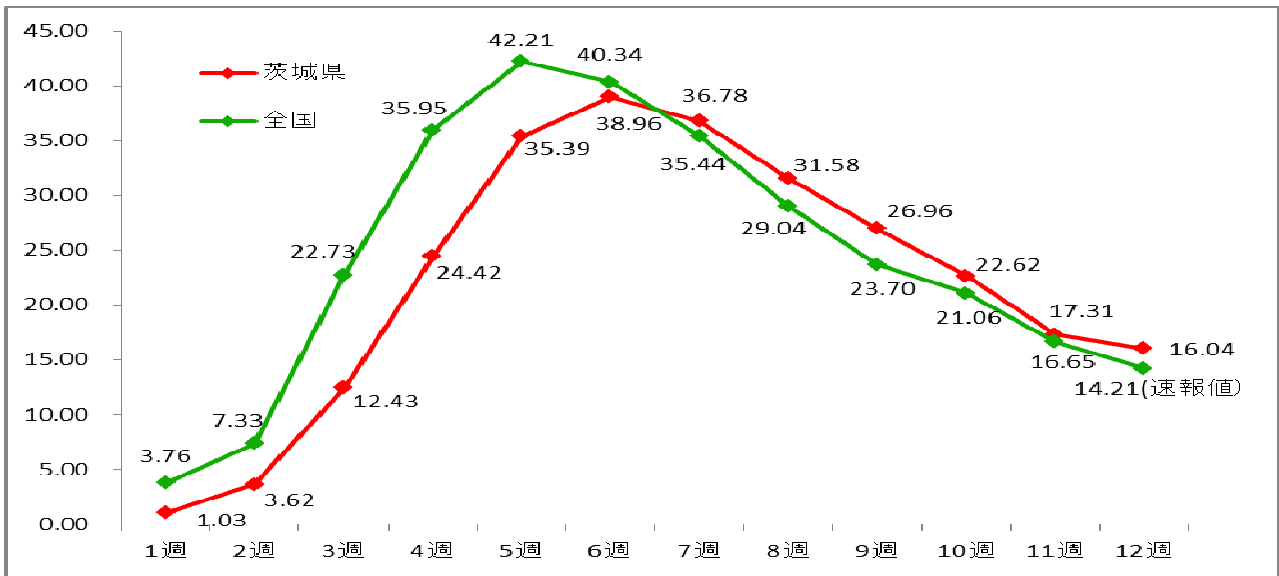
《参考資料1》過去のインフルエンザ流行指数(2002年~2012年)



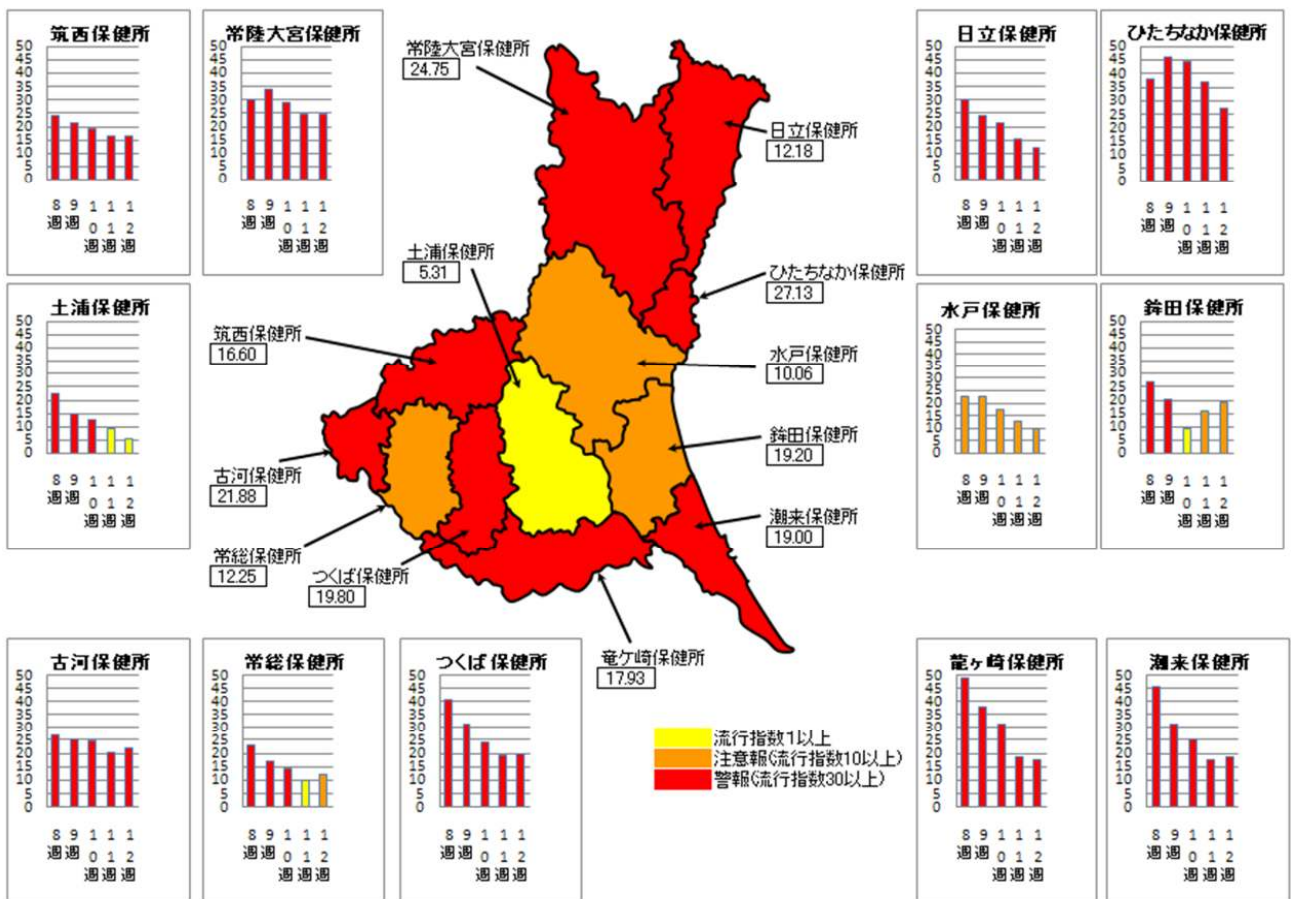
《参考資料2》茨城県昨年シーズンと今年シーズンの流行指数比較



《参考資料3》茨城県昨年シーズンと今年シーズンの流行指数比較



《参考資料4》2012年第12週（3月19日～3月25日インフルエンザ流行マップ）



●集団発生等の状況について(第19報)

【臨時休業措置状況】

平成24年3月19日～3月25日(第12週)報告分(速報)

施設区分	措置数(延べ)		患者数		措置内容					
					休校・閉鎖		学年閉鎖		学級閉鎖	
	発生数	累計	発生数	累計	発生数	累計	発生数	累計	発生数	累計
保育所	1	105	2	471	0	2	1	88	0	15
幼稚園	0	285	0	2382	0	21	0	90	0	174
小学校	32	2039	274	19648	0	8	14	617	18	1414
中学校	5	359	85	4138	0	1	1	41	4	317
高等学校	0	26	0	332	0	0	0	3	0	23
特別支援学校	0	29	0	161	0	0	0	25	0	4
その他	0	5	0	31	0	0	0	1	0	4
計	38	2848	361	27163	0	32	16	865	22	1951
(前週報告数)	(141)	(2810)	(1251)	(26802)	(1)	(32)	(37)	(849)	(103)	(1929)

※累計の欄は平成23年9月5日から平成24年3月25日の報告分までの合計。

※本県教育委員会が定めるインフルエンザ様疾患発生時の学級閉鎖の基準は、学級等の欠席率が20%に達した場合に、学校医と相談し措置を講ずることになっています。

(1)学年閉鎖

保育所

No	所在地	学校名	学年	措置期間	在籍数	患者数
1	取手市	吉田保育所	1歳児	2012-3-19~2012-3-26	18	2

小学校

No	所在地	学校名	学年	措置期間	在籍数	患者数
1	笠間市	南小学校	1年	2012-3-20~2012-3-21	22	8
2	笠間市	南小学校	3年	2012-3-20~2012-3-21	38	5
3	常陸大宮市	御前山小学校	1年	2012-3-20~2012-3-21	23	8
4	常陸大宮市	御前山小学校	3年	2012-3-20~2012-3-21	29	7
5	常陸大宮市	御前山小学校	4年	2012-3-20~2012-3-21	16	4
6	常陸大宮市	御前山小学校	6年	2012-3-20~2012-3-21	28	7
7	常陸大宮市	山方小学校	5年	2012-3-21~2012-3-23	18	6
8	鉾田市	旭西小学校	3年	2012-3-20~2012-3-22	26	6
9	取手市	高井小学校	5年	2012-3-22	24	8
10	稲敷市	あずま西小学校	3年	2012-3-20~2012-3-22	21	12
11	美浦村	安中小学校	1年	2012-3-19~2012-3-20	12	6
12	坂東市	中川小学校	1年	2012-3-19~2012-3-20	26	17
13	古河市	大和田小学校	5年	2012-3-22~2012-3-24	14	5
14	境町	森戸小学校	2年	2012-3-21~2012-3-22	44	25

中学校

No	所在地	学校名	学年	措置期間	在籍数	患者数
1	古河市	古河第一中学校	1年	2012-3-20~2012-3-22	188	43

(2)学級閉鎖

小学校

No	所在地	学校名	学年組	措置期間	在籍数	患者数
1	水戸市	茨城大学教育学部附属小学校	1年1組	2012-3-21~2012-3-22	40	8
2	小美玉市	羽鳥小学校	2年1組	2012-3-21~2012-3-22	37	7
3	小美玉市	羽鳥小学校	5年2組	2012-3-21~2012-3-22	40	11
4	ひたちなか市	高野小学校	3年3組	2012-3-22	33	8
5	ひたちなか市	長堀小学校	4年1組	2012-3-20~2012-3-22	30	7
6	ひたちなか市	長堀小学校	5年2組	2012-3-20~2012-3-22	31	8
7	ひたちなか市	長堀小学校	5年3組	2012-3-20~2012-3-22	31	8
8	東海村	白方小学校	5年2組	2012-3-19~2012-3-20	36	15
9	日立市	河原子小学校	2年1組	2012-3-22~2012-3-23	25	6
10	日立市	河原子小学校	3年1組	2012-3-21	24	2
11	日立市	河原子小学校	3年2組	2012-3-19~2012-3-20	24	9
12	日立市	河原子小学校	3年2組	2012-3-22~2012-3-23	24	4
13	鹿嶋市	中野東小学校	1年1組	2012-3-20~2012-3-22	25	8
14	鹿嶋市	中野東小学校	3年1組	2012-3-19~2012-3-22	21	10
15	取手市	稲小学校	5年2組	2012-3-22	21	7
16	石岡市	府中小学校	2年2組	2012-3-19~2012-3-22	27	15
17	つくば市	葛城小学校	1年1組	2012-3-19~2012-3-21	29	6
18	つくば市	葛城小学校	2年2組	2012-3-20~2012-3-22	36	11

中学校

No	所在地	学校名	学年組	措置期間	在籍数	患者数
1	城里町	桂中学校	2年2組	2012-3-21~2012-3-22	27	13
2	ひたちなか市	平磯中学校	1年1組	2012-3-20~2012-3-22	36	11
3	常陸大宮市	第二中学校	2年1組	2012-3-20~2012-3-22	37	8
4	日立市	助川中学校	1年3組	2012-3-20~2012-3-22	29	10

【社会福祉施設等における集団発生状況】

平成24年3月19日～3月25日（第12週）報告分（速報）

施設区分	措置数(延べ)		患者数	
	発生数	累計	発生数	累計
医療機関施設	1	16	10	248
介護老人福祉関係施設	0	18	0	301
児童関係施設	3	187	30	2777
障害関係施設	1	9	18	134
その他	0	0	0	0
計	5	230	58	3460
(前週報告数)	(6)	(225)	(94)	(3402)

※累計の欄は平成24年1月2日から平成24年3月25日の報告分までの合計。

※各社会福祉施設内において、最初のインフルエンザ様症状の患者発生後7日以内に、その者を含め10名以上の患者が集団発生した場合に、所管保健所に報告することになっています。

集団発生

No	所在地	施設種別	施設名	入所者数 (在籍者)	患者数
1	古河市	医療機関	古河病院	360	10
2	水戸市	障害者支援施設	第二若葉園	76	18
3	ひたちなか市	保育所	つだ保育所	212	10
4	ひたちなか市	保育所	東石川保育所	87	10
5	常陸太田市	保育所	愛保育園	252	10