

平成24年1月27日(金) 15時30分
 照会先：保健福祉部保健予防課 健康危機管理対策室 | 教育庁保健体育課 学校保健担当
 担当者：室長 高橋 上 | 係長 鈴木 拓夫

インフルエンザの流行情報(第3報)及び集団発生等の状況について(第10報)

【インフルエンザ流行情報】

本県における平成24年第3週(1月16日～22日)のインフルエンザ流行指数は、12.43となり、注意報の基準値(10.0)を超えましたので県内全域に注意報を発令しました。

また、「警報」の基準値(30.0)を超えたつくば保健所管内(32.40)に対して「地域警報」を発令しました。

全国の流行指数は22.73で、福井県が59.88、高知県が59.31、三重県が52.17の順となっており、本県は39番目です。

県内においてインフルエンザの流行が拡大していますので、県民の皆様に対し、「手洗い・うがいの励行」「咳エチケットの実践」等インフルエンザの予防を、改めてお願い致します。

《各保健所管内のインフルエンザ流行状況》

保健所	定点数	調査期間:H24. 1. 9～ H24. 1. 15(第2週)			調査期間:H24. 1. 16～ H24. 1. 22(第3週)		
		患者数	流行指数	注意報・警報の状況	患者数	流行指数	注意報・警報の状況
水戸	17	33	1.94	—	210	12.35	注意報
ひたちなか	8	27	3.38	—	71	8.88	—
常陸大宮	8	38	4.75	—	82	10.25	注意報
日立	11	18	1.64	—	98	8.91	—
鉾田	5	19	3.80	—	53	10.60	注意報
潮来	8	13	1.63	—	45	5.63	—
竜ヶ崎	14	68	4.86	—	240	17.14	注意報
土浦	13	35	2.69	—	155	11.92	注意報
つくば	10	108	10.80	注意報	324	32.40	警報
筑西	10	21	2.10	—	74	7.40	—
常総	8	23	2.88	—	40	5.00	—
古河	8	31	3.88	—	99	12.38	注意報
県全体	120	434	3.62	—	1491	12.43	注意報

インフルエンザの予防について

ーひろげるなインフルエンザ！ ひろげよう咳エチケット！ー

◇ インフルエンザにかからない、うつさないための対策

★帰宅時の手洗い、うがい

- ・ 咽頭粘膜や手指など身体に付着したインフルエンザウイルスを取り除くために、有効な方法です。

★咳エチケット（咳やくしゃみをする時、ウイルスが2m～3m飛ぶと言われています。）

- ・ 咳やくしゃみの際にはティッシュなどで口と鼻を押さえ、周りの人から顔をそむけましょう。
- ・ 使用後のティッシュは、すぐにフタ付きのゴミ箱に捨てましょう。
- ・ 症状のある人はマスクを正しく着用し、感染防止に努めます。

★インフルエンザの予防接種を受けましょう。

10月からインフルエンザの予防接種が受けられます。(詳細はお住まいの市町村又はお近くの医療機関にお問い合わせ下さい。)インフルエンザワクチンは、罹患した場合の重症防止に有効といわれています。流行する前に予防接種を受けましょう。

★適度な湿度の保持

空気が乾燥するとのどの粘膜の防御機能が低下し、インフルエンザにかかりやすくなりますので、外出時にはマスクをしたり、室内では加湿器などを使って適度な湿度(50～60%)を保ちましょう。

★十分な休養と栄養摂取

- ・ からだの抵抗力を高めるために十分な休養と栄養を日ごろから心がけましょう。

★人混みや繁華街への外出を控えること、外出時のマスク着用

- ・ インフルエンザが流行してきたら、特に高齢者や慢性疾患を持っている人、疲労気味、睡眠不足の人は、人混みや繁華街への外出を控えること、外出時にはマスクを着用することも効果があります。

◇ インフルエンザにかかった場合の対応

- ・ 早めに**医療機関を受診**して治療を受けましょう。
- ・ 安静にして、休養をとりましょう。特に、**睡眠を十分にとる**ことが大切です。
- ・ **水分を十分に補給**しましょう。お茶やスープなど飲みたいもので結構です。
- ・ 一般的に、インフルエンザを発症してから**3～7日間はウイルスを排出する**と言われていますので、その間は外出を控えましょう。

*参考までに、学校保健安全法では、「**解熱した後2日を経過するまで**」をインフルエンザによる**出席停止期間**としています(ただし、病状により学校医その他の医師において伝染のおそれがないと認めるときはこの限りではありません)。

- ・ 咳などの症状がある場合は、周りの方へうつさないために、咳やくしゃみをする際にはティッシュで口元を覆う、あるいは**マスクを着用**しましょう。

《備考》

インフルエンザの流行に関する警報・注意報について

① 県では、県内のインフルエンザ流行状況を把握するため、延べ120医療機関(小児科75、内科45)に1週間単位で患者数の報告を求めており、各保健所毎に以下によりインフルエンザ流行指数を算出します。

※患者の報告数は、各医療機関でインフルエンザと診断されたものであって、PCR検査をすべて実施し確認したものではありません。

$$\text{インフルエンザ流行指数} = \frac{\text{インフルエンザ定点において1週間の間にインフルエンザと診断した患者数}}{\text{インフルエンザ定点数}}$$

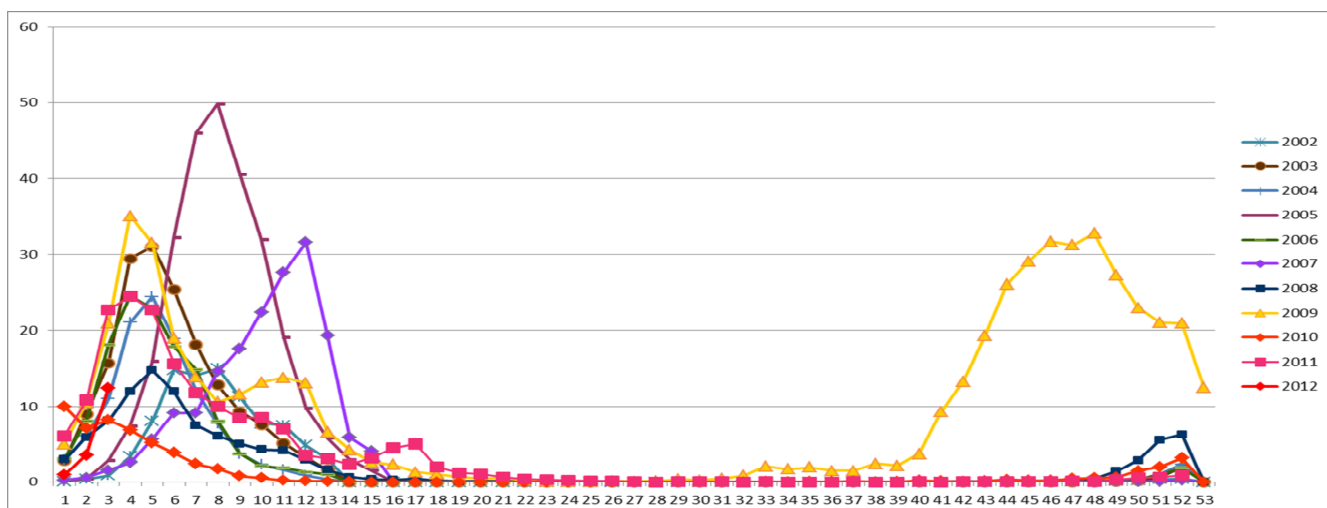
② 流行指数が、**基準値(注意報：10 警報：30)**を超えた保健所区域には「地域注意報」又は「地域警報」を発令します。

また、県全体において流行指数が基準値を超えた場合には、「県全域注意報」又は「県全域警報」を発令します。

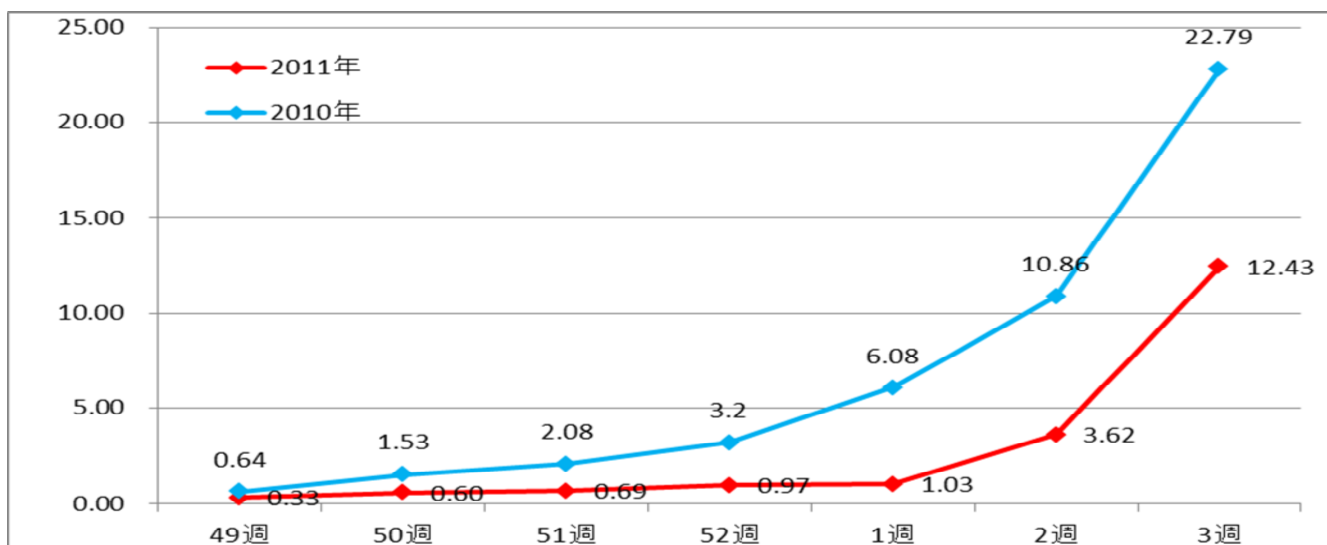
注意報：流行の発生前であれば今後4週間以内に大きな流行が発生する可能性があることを、流行発生後であればその流行がまだ終わっていない可能性があることを示します。

警報：大きな流行の発生・継続が疑われることを示します。

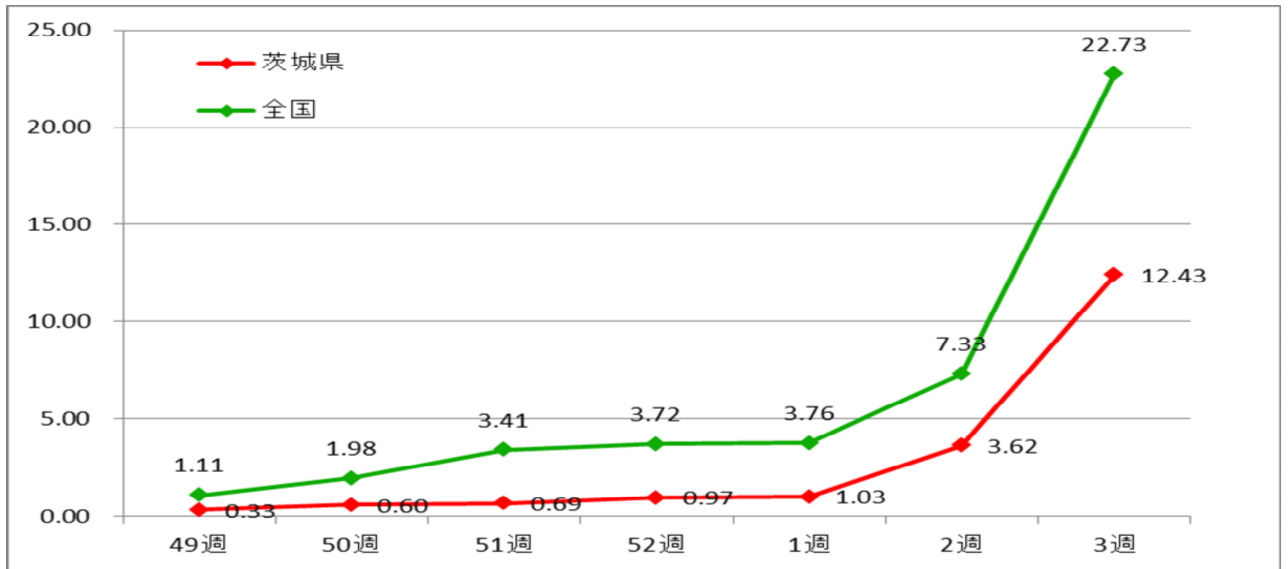
《参考資料1》過去10年間のインフルエンザ流行指数(2002年～2012年)



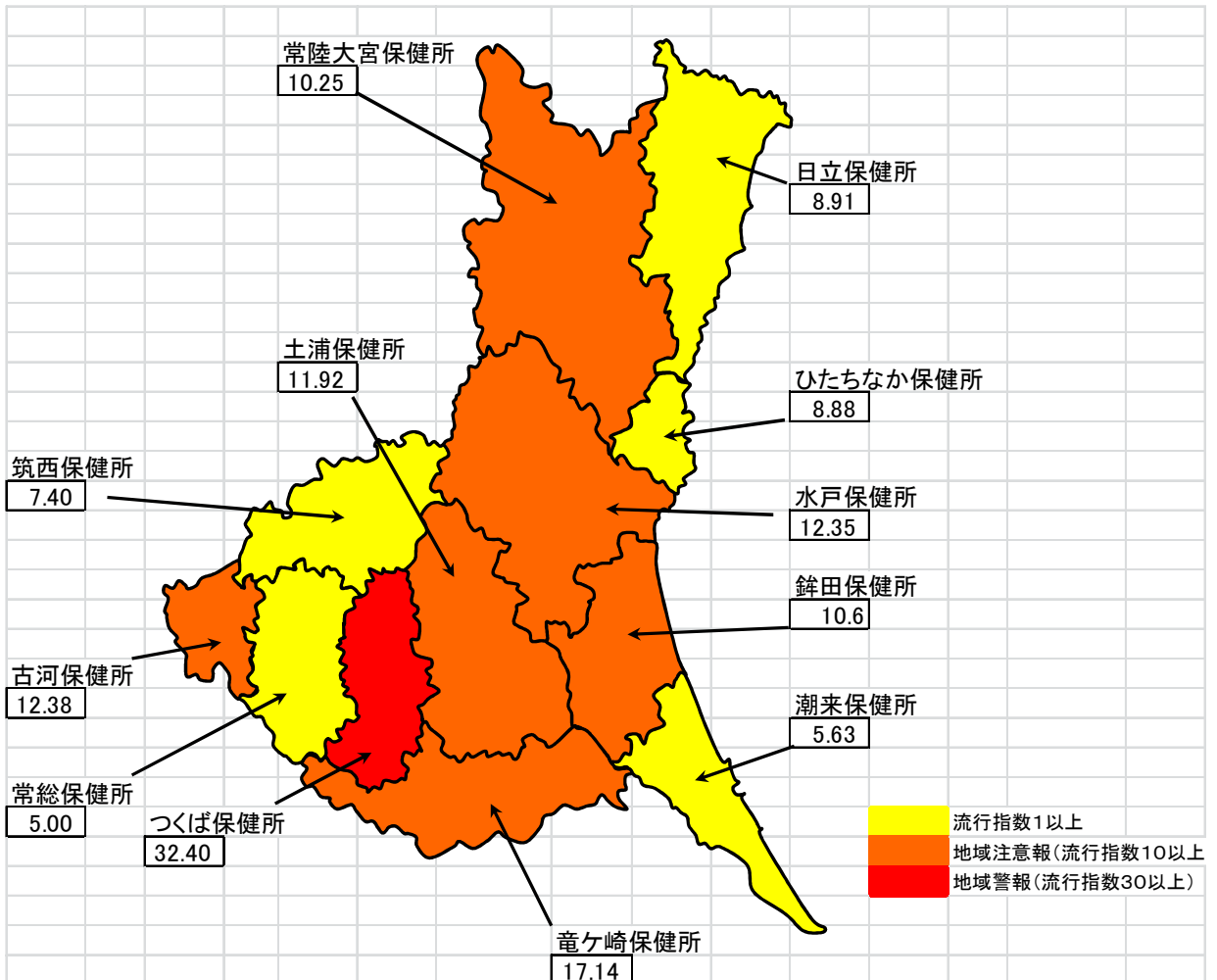
《参考資料2》茨城県の昨年シーズンと今年シーズンの流行指数比較



《参考資料3》全国と茨城県の今シーズンの流行指数比較



《参考資料4》2012年第3週（1月16日～22日）インフルエンザ流行マップ



【インフルエンザ様疾患による臨時休業措置について】

平成24年1月16日～1月22日報告分

(1) 休校

小学校

No	所在地	学校名	措置期間	在籍数	患者数
1	那珂市	木崎小学校	2012-1-17～2012-1-18	125	36

(2) 学年閉鎖

保育所

No	所在地	学校名	学年組	措置期間	在籍数	患者数
1	取手市	育英保育園	2歳児	2012-1-17～2012-1-24	18	4
2	取手市	吉田保育所	0歳児	2012-1-14～2012-1-21	9	2
3	取手市	吉田保育所	1歳児	2012-1-17～2012-1-24	19	2
4	取手市	吉田保育所	2歳児	2012-1-19～2012-1-26	20	1
5	取手市	吉田保育所	5歳児	2012-1-18～2012-1-25	20	4

幼稚園

No	所在地	学校名	学年組	措置期間	在籍数	患者数
1	高萩市	東幼稚園	5歳児	2012-1-21～2012-1-23	13	3

小学校

No	所在地	学校名	学年組	措置期間	在籍数	患者数
1	つくばみらい市	板橋小学校	2年	2012-1-17～2012-1-19	72	30
2	つくば市	小野川小学校	6年	2012-1-19～2012-1-23	52	16
3	つくば市	真瀬小学校	3年	2012-1-19～2012-1-20	39	11
4	茨城町	駒場小学校	6年	2012-1-18～2012-1-20	30	7
5	茨城町	石崎小学校	1年	2012-1-17～2012-1-19	24	10
6	取手市	山王小学校	1年	2012-1-14～2012-1-20	10	5
7	取手市	山王小学校	2年	2012-1-17～2012-1-18	13	5
8	取手市	山王小学校	3年	2012-1-17～2012-1-20	10	5
9	取手市	山王小学校	4年	2012-1-17～2012-1-18	10	2
10	取手市	白山西小学校	2年	2012-1-18～2012-1-20	22	8
11	桜川市	紫尾小学校	3年	2012-1-19～2012-1-23	34	7
12	常陸太田市	小里小学校	6年	2012-1-17～2012-1-18	23	13
13	常陸太田市	西小沢小学校	1年	2012-1-19～2012-1-20	14	14
14	水戸市	大場小学校	1年	2012-1-17～2012-1-18	11	5
15	水戸市	大場小学校	2年	2012-1-17～2012-1-18	12	5
16	水戸市	大場小学校	3年	2012-1-17～2012-1-18	15	2
17	水戸市	大場小学校	4年	2012-1-17～2012-1-18	11	6
18	筑西市	村田小学校	5年	2012-1-21～2012-1-25	37	9
19	那珂市	木崎小学校	2年	2012-1-16～2012-1-16	24	9
20	那珂市	木崎小学校	3年	2012-1-16～2012-1-20	19	9
21	日立市	諏訪小学校	1年	2012-1-20～2012-1-20	57	18
22	日立市	東小沢小学校	2年	2012-1-17～2012-1-19	11	5
23	鉾田市	当間小学校	1年	2012-1-18～2012-1-20	16	7
24	北茨城市	華川小学校	6年	2012-1-17～2012-1-19	12	3
25	龍ヶ崎市	北文間小学校	1年	2012-1-19～2012-1-20	14	5

中学校

No	所在地	学校名	学年組	措置期間	在籍数	患者数
1	つくば市	谷田部東中学校	2年	2012-1-17～2012-1-20	196	17
2	守谷市	御所ヶ丘中学校	2年	2012-1-19～2012-1-20	181	46
3	筑西市	明野中学校	1年	2012-1-18～2012-1-20	177	45
4	筑西市	明野中学校	2年	2012-1-20～2012-1-20	177	45

(3) 学級閉鎖						
幼稚園						
No	所在地	学校名	学年組	措置期間	在籍数	患者数
1	つくば市	上郷幼稚園	5歳児もり組	2012-1-21～2012-1-25	21	5
2	つくば市	並木幼稚園	5歳児そら組	2012-1-18～2012-1-20	19	4
3	筑西市	明野幼稚園	4歳児ゆり組	2012-1-21～2012-1-23	26	10
小学校						
No	所在地	学校名	学年組	措置期間	在籍数	患者数
1	つくばみらい市	板橋小学校	1年1組	2012-1-17～2012-1-19	34	12
2	つくば市	吾妻小学校	4年2組	2012-1-19～2012-1-20	30	8
3	つくば市	小野川小学校	1年1組	2012-1-20～2012-1-24	33	8
4	つくば市	小野川小学校	6年1組	2012-1-14～2012-1-17	26	12
5	つくば市	沼崎小学校	3年2組	2012-1-20～2012-1-22	30	10
6	つくば市	大曽根小学校	2年2組	2012-1-17～2012-1-20	30	11
7	つくば市	大曽根小学校	3年1組	2012-1-21～2012-1-24	30	9
8	つくば市	大曽根小学校	3年2組	2012-1-18～2012-1-21	31	9
9	つくば市	大曽根小学校	4年1組	2012-1-17～2012-1-20	29	9
10	つくば市	大曽根小学校	4年2組	2012-1-17～2012-1-20	29	6
11	つくば市	大曽根小学校	4年3組	2012-1-14～2012-1-18	29	12
12	つくば市	二の宮小学校	4年3組	2012-1-20～2012-1-23	29	8
13	ひたちなか市	外野小学校	1年2組	2012-1-18～2012-1-20	34	16
14	笠間市	宍戸小学校	1年2組	2012-1-17～2012-1-19	23	7
15	古河市	古河第四小学校	3年2組	2012-1-21～2012-1-25	40	9
16	古河市	古河第七小学校	3年2組	2012-1-17～2012-1-22	36	11
17	神栖市	植松小学校	4年3組	2012-1-20～2012-1-23	29	7
18	神栖市	土合小学校	4年1組	2012-1-18～2012-1-20	29	8
19	神栖市	土合小学校	5年1組	2012-1-19～2012-1-20	26	3
20	水戸市	見川小学校	3年2組	2012-1-17～2012-1-20	31	15
21	水戸市	渡里小学校	1年3組	2012-1-19～2012-1-23	30	6
22	水戸市	梅が丘小学校	1年5組	2012-1-17～2012-1-19	33	19
23	水戸市	梅が丘小学校	5年1組	2012-1-19～2012-1-20	40	10
24	水戸市	緑岡小学校	2年1組	2012-1-18～2012-1-20	34	15
25	筑西市	大村小学校	1年2組	2012-1-20～2012-1-22	18	9
26	潮来市	牛堀小学校	3年2組	2012-1-17～2012-1-20	28	7
27	土浦市	右糶小学校	4年1組	2012-1-20～2012-1-23	33	18
28	土浦市	右糶小学校	4年2組	2012-1-21～2012-1-24	35	11
29	土浦市	右糶小学校	5年1組	2012-1-21～2012-1-24	38	14
30	土浦市	右糶小学校	6年2組	2012-1-21～2012-1-24	32	19
31	東海村	中丸小学校	4年3組	2012-1-18～2012-1-20	29	9
32	日立市	櫛形小学校	1年1組	2012-1-17～2012-1-19	30	8
33	日立市	諏訪小学校	1年2組	2012-1-19～2012-1-19	29	9
34	日立市	諏訪小学校	2年1組	2012-1-17～2012-1-19	31	9
35	日立市	諏訪小学校	2年1組	2012-1-20～2012-1-20	31	16
36	日立市	諏訪小学校	3年3組	2012-1-20～2012-1-20	28	7
中学校						
No	所在地	学校名	学年組	措置期間	在籍数	患者数
1	つくば市	桜中学校	1年3組	2012-1-20～2012-1-22	34	11
2	つくば市	谷田部東中学校	1年3組	2012-1-20～2012-1-22	28	7
3	つくば市	谷田部東中学校	1年5組	2012-1-20～2012-1-22	31	9
4	つくば市	谷田部東中学校	2年4組	2012-1-16～2012-1-16	39	7
5	つくば市	豊里中学校	2年4組	2012-1-18～2012-1-20	35	8
6	つくば市	茗溪学園中学校	2年A組	2012-1-21～2012-1-25	40	7
7	ひたちなか市	勝田第一中学校	2年3組	2012-1-18～2012-1-20	35	7
8	ひたちなか市	那珂湊第三小学校	6年1組	2012-1-21～2012-1-24	34	8
9	下妻市	下妻中学校	2年4組	2012-1-19～2012-1-22	39	10
10	桜川市	岩瀬西中学校	2年1組	2012-1-17～2012-1-19	31	15
11	桜川市	岩瀬西中学校	1年3組	2012-1-20～2012-1-24	31	9
12	守谷市	御所ヶ丘中学校	1年1組	2012-1-21～2012-1-24	35	17
13	守谷市	御所ヶ丘中学校	1年2組	2012-1-19～2012-1-20	35	7
14	守谷市	御所ヶ丘中学校	1年3組	2012-1-17～2012-1-18	35	11
15	守谷市	御所ヶ丘中学校	1年4組	2012-1-17～2012-1-18	35	8
16	守谷市	御所ヶ丘中学校	1年4組	2012-1-19～2012-1-20	35	10
17	守谷市	御所ヶ丘中学校	3年3組	2012-1-21～2012-1-24	34	13
18	水戸市	常澄中学校	1年3組	2012-1-19～2012-1-20	34	14
19	水戸市	常澄中学校	2年3組	2012-1-20～2012-1-20	36	15
20	水戸市	内原中学校	2年3組	2012-1-18～2012-1-19	34	11
21	水戸市	内原中学校	2年4組	2012-1-17～2012-1-18	33	15
22	筑西市	下館北中学校	1年2組	2012-1-21～2012-1-25	27	7
23	筑西市	協和中学校	2年2組	2012-1-17～2012-1-18	40	10
24	筑西市	明野中学校	2年1組	2012-1-20～2012-1-20	35	4
25	筑西市	明野中学校	2年2組	2012-1-20～2012-1-20	35	5
26	筑西市	明野中学校	2年3組	2012-1-18～2012-1-21	35	9
27	筑西市	明野中学校	2年4組	2012-1-20～2012-1-20	35	9
28	筑西市	明野中学校	2年5組	2012-1-18～2012-1-21	34	8
高等学校						
No	所在地	学校名	学年組	措置期間	在籍数	患者数
1	常総市	水海道第二高等学校	1年3組	2012-1-16～2012-1-18	41	14
2	龍ヶ崎市	竜ヶ崎南高等学校	1年1組	2012-1-16～2012-1-18	40	22

(4) 集団発生					
No	所在地	施設種別	施設名	入所者数 (在籍者)	患者数
1	結城市	保育所	結城明照保育園	129	12
2	つくば市	保育所	つくば市立手代木南保育所	111	19
3	つくば市	保育所	つくば市立上横場保育所	122	11
4	龍ヶ崎市	特別養護老人ホーム	竜成園	200	10
5	龍ヶ崎市	保育所	ことり保育園	204	26
6	取手市	医療機関	JAとりで総合医療センター	345	21
7	つくば市	保育所	ひまわり保育園	72	11
8	日立市	保育所	くじ保育園	71	14
9	土浦市	保育所	桜川保育所	127	12
10	かすみがうら市	保育所	霞ヶ浦保育園	166	21

(5) 臨時休業措置状況(平成23年9月5日～平成24年1月22日までの累計数)

施設区分	措置数(延べ)		患者数		措置内容					
					休校・閉鎖		学年閉鎖		学級閉鎖	
	発生	累計	発生	累計	発生	累計	発生	累計	発生	累計
保育所	5	5	13	13	0	0	5	5	0	0
幼稚園	4	8	22	48	0	0	1	2	3	6
小学校	61	78	619	772	1	1	25	35	35	42
中学校	28	30	391	414	0	0	4	4	24	26
高等学校	2	3	36	48	0	0	0	0	2	3
特別支援学校	0	0	0	0	0	0	0	0	0	0
その他	0	0	0	0	0	0	0	0	0	0
計	100 (4)	124 (24)	1081 (33)	1295 (207)	1 (0)	1 (0)	35 (1)	46 (11)	64 (3)	77 (13)

※本県教育委員会が定めるインフルエンザ様疾患発生時の学級閉鎖の基準は、学級等の欠席率が20%に達した場合に、学校医と相談し措置を講ずることになっています。
※()内は前回報告数です。

(6) 社会福祉施設等における集団発生状況(平成24年1月2日～平成24年1月22日までの累計)

施設区分	措置数(延べ)		患者数	
	発生数	累計	発生数	累計
医療機関施設	1	2	21	38
介護老人福祉関係施設	1	2	10	41
児童関係施設	8	8	126	126
障害関係施設	0	0	0	0
その他	0	0	0	0
計	10 (2)	12 (2)	157 (48)	205 (48)

※各社会福祉施設内において、最初のインフルエンザ様症状の患者発生後7日以内に、その者を含め10名以上の患者が集団発生した場合に、所管保健所に報告することになっています。
※()内は前回報告数です。