

インフルエンザ流行情報について（第16報）

●インフルエンザ流行情報

本県における平成30年第11週(3月12日～3月18日)のインフルエンザ定点当たりの患者報告数は7.31(第10週は10.92)となり、国の定める警報の解除基準値(10.00)を下回ったため、平成30年1月18日に県内全域に発令された「インフルエンザ警報」は、平成30年3月22日に解除されました。

県域の警報は解除されましたが、古河保健所管内はインフルエンザ定点当たりの患者報告数が10を超えているため、地域警報継続中です。引き続き県民の皆様には感染症対策の基本である「こまめな手洗い」、「咳エチケットの実践」をお願いいたします。

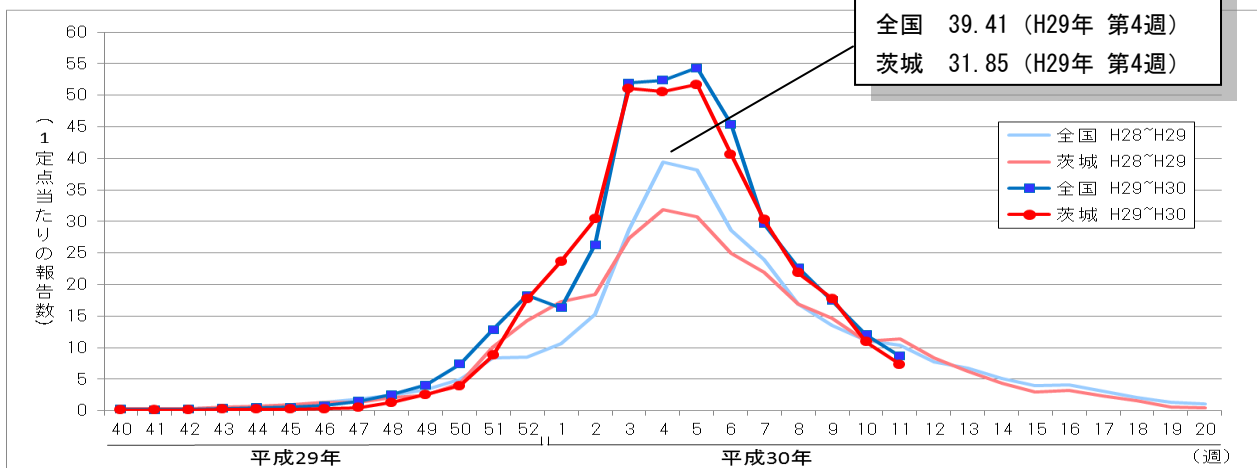
なお、茨城県衛生研究所において、平成29年9月4日から平成30年3月18日までの期間にインフルエンザウイルスを検出した180検体の種類の内訳は、AH3(A香港型)が41検体(22.78%)、AH1pdm09が51検体(28.33%)、B型が89検体(49.44%)となっており、うち1検体はAH3(A香港型)とB型の混合感染例です。[昨シーズン全体で AH3(A香港型):75.6%、AH1pdm09:8.1%、B型:16.3%]

また、インフルエンザ流行情報および学級閉鎖等措置・集団発生等の状況については、感染症情報センターのホームページに掲載し、毎週木曜日に更新しています。

【茨城県感染症情報センターホームページURL】

<http://www.pref.ibaraki.jp/hokenfukushi/eiken/idwr/index.html>

感染症発生動向調査(定点当たりの患者報告数の推移)※



※値は速報値です。今後数値に若干の変更が生じる場合があります。

インフルエンザの流行に関する警報・注意報について

- ① 定点当たりの患者報告数が基準値(注意報: 10 警報: 30)を超えた保健所区域には「地域注意報」又は「地域警報」を発令します。また、県全体において定点当たりの患者報告数が基準値を超えた場合には、「県全域注意報」又は「県全域警報」を発令します。
- ② **注意報**：流行の発生前であれば今後4週間以内に大きな流行が発生する可能性があること、流行発生後であればその流行がまだ終わっていない可能性があることを示します。
警報：大きな流行の発生・継続が疑われることを示します。
 なお、警報の解除は終息基準値(10)を下回ったときになります。

《各保健所管内のインフルエンザ流行状況》

11週の値は速報値です。今後数値に若干の変更が生じる場合があります。

| 保健所 | 調査期間： H30. 3. 12～H30. 3. 18 (第11週) | | | 調査期間： H30. 3. 5～H30. 3. 11 (第10週) | | |
|-------|---------------------------------------|-----|--------------|--------------------------------------|-------|--------------|
| | 定点数 | 患者数 | 定点当たりの患者報告数※ | 定点数 | 患者数 | 定点当たりの患者報告数※ |
| 水戸 | 17 | 83 | 4.88 | 17 | 84 | 4.94 |
| ひたちなか | 8 | 75 | 9.38 | 8 | 88 | 11.00 |
| 常陸大宮 | 8 | 73 | 9.13 | 8 | 97 | 12.13 |
| 日立 | 11 | 61 | 5.55 | 11 | 121 | 11.00 |
| 鉾田 | 5 | 36 | 7.20 | 5 | 80 | 16.00 |
| 潮来 | 8 | 36 | 4.50 | 8 | 65 | 8.13 |
| 竜ヶ崎 | 13 | 107 | 8.23 | 13 | 157 | 12.08 |
| 土浦 | 13 | 92 | 7.08 | 13 | 163 | 12.54 |
| つくば | 10 | 81 | 8.10 | 10 | 98 | 9.80 |
| 筑西 | 10 | 50 | 5.00 | 10 | 94 | 9.40 |
| 常総 | 8 | 41 | 5.13 | 8 | 75 | 9.38 |
| 古河 | 8 | 135 | 16.88 | 8 | 177 | 22.13 |
| 県全体 | 119 | 870 | 7.31 | 119 | 1,299 | 10.92 |

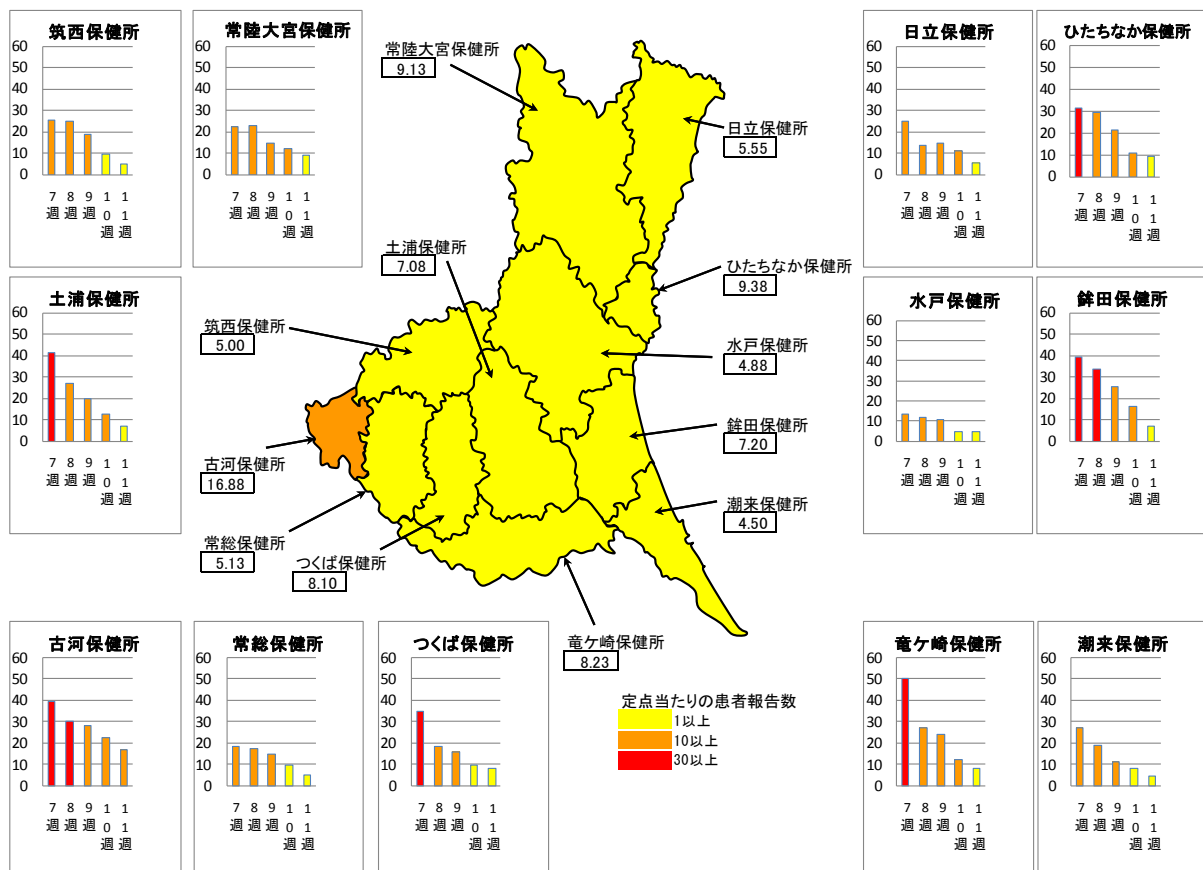
※ インフルエンザの定点当たりの患者報告数は1定点あたり1週間の平均患者数

インフルエンザの定点当たりの患者報告数 = $\frac{\text{インフルエンザ定点において1週間の間にインフルエンザと診断した患者数}}{\text{インフルエンザ定点数 (県内に119医療機関 [平成30年3月18日時点])}}$

・ 定点当たりの患者報告数が 1.0 を超えると流行期に入ったと判断します。

《茨城県内のインフルエンザ流行マップ》

● 2018年第11週（3月12日～3月18日）および過去4週間のインフルエンザ流行状況



※値は速報値です。今後数値に若干の変更が生じる場合があります。

茨城県のインフルエンザによる入院患者の概況

期間(報告週) 2018年11週

(1)入院患者の届出数

| 年齢別 \ 期間 | | 2/12~2/18 (7週) | 2/19~2/25 (8週) | 2/26~3/4 (9週) | 3/5~3/11 (10週) | 3/12~3/18 (11週) | 9月 | 10月 | 11月 | 12月 | 1月 | 2月 | 3月 | 合計 ※1 |
|-----------|--------|-------------------|-------------------|------------------|-------------------|--------------------|----|-----|-----|------|------|------|------|----------|
| 入院患者数 ※1 | | 64人 | 46人 | 36人 | 24人 | 20人 | 0人 | 0人 | 9人 | 30人 | 268人 | 276人 | 80人 | 663人 |
| 年齢別 内訳 | 1歳未満 | 1人 | | 1人 | | | | | | 2人 | 5人 | 5人 | 1人 | 13人 |
| | 1~4歳 | 3人 | 4人 | 5人 | 2人 | | | | 2人 | 3人 | 13人 | 17人 | 7人 | 42人 |
| | 5~9歳 | 2人 | 1人 | 1人 | | 1人 | | | 2人 | 7人 | 12人 | 11人 | 2人 | 34人 |
| | 10~14歳 | | 1人 | 1人 | | | | | 1人 | 1人 | 4人 | 5人 | 1人 | 12人 |
| | 15~19歳 | 1人 | 1人 | | 1人 | | | | | 1人 | 4人 | 2人 | 1人 | 8人 |
| | 20~29歳 | | | 1人 | | | | | | | 2人 | 3人 | 1人 | 6人 |
| | 30~39歳 | | | 1人 | | 1人 | | | | 1人 | 4人 | 1人 | 2人 | 8人 |
| | 40~49歳 | 3人 | 3人 | 1人 | 2人 | | | | 1人 | 2人 | 13人 | 9人 | 3人 | 28人 |
| | 50~59歳 | 3人 | | 1人 | 1人 | 3人 | | | | | 14人 | 12人 | 5人 | 31人 |
| | 60~69歳 | 7人 | 6人 | 3人 | | 2人 | | | | 1人 | 31人 | 31人 | 5人 | 68人 |
| | 70~79歳 | 15人 | 9人 | 6人 | 5人 | 4人 | | | 1人 | 4人 | 62人 | 56人 | 15人 | 138人 |
| 80歳以上 | 29人 | 21人 | 15人 | 13人 | 9人 | | | 2人 | 8人 | 104人 | 124人 | 37人 | 275人 | |

※1 基幹定点医療機関(県内13か所)からのインフルエンザによる入院患者の届出数。

※2 平成29年9月4日以降に入院した各患者の累計数(入院日を登録)。

※ 2017~2018シーズンは2017年36週(9/4~9/10)からスタートしています。

(1)入院患者の週別推移(全国)

| 年齢別 \ 期間(報告週) | | 2018年7週 | 2018年8週 | 2018年9週 | 2018年10週 | 2018年11週 | 9月 | 10月 | 11月 | 12月 | 1月 | 2月 | 3月 | 合計 ※1 |
|---------------|--------|---------|---------|---------|----------|----------|-----|------|------|--------|--------|--------|--------|----------|
| 入院患者数 ※3 | | 1,702人 | 1,288人 | 1,106人 | 795人 | 628人 | 64人 | 109人 | 350人 | 1,782人 | 7,522人 | 6,933人 | 2,529人 | 19,289人 |
| 年齢別 内訳 | 1歳未満 | 57人 | 42人 | 32人 | 21人 | 19人 | 3人 | 6人 | 15人 | 92人 | 241人 | 217人 | 72人 | 646人 |
| | 1~4歳 | 178人 | 114人 | 89人 | 68人 | 72人 | 10人 | 19人 | 56人 | 287人 | 823人 | 692人 | 229人 | 2,116人 |
| | 5~9歳 | 131人 | 88人 | 63人 | 52人 | 25人 | 9人 | 9人 | 53人 | 287人 | 653人 | 606人 | 140人 | 1,757人 |
| | 10~14歳 | 55人 | 39人 | 26人 | 25人 | 21人 | | 3人 | 14人 | 88人 | 237人 | 224人 | 72人 | 638人 |
| | 15~19歳 | 18人 | 13人 | 7人 | 6人 | 4人 | | 3人 | 6人 | 23人 | 56人 | 77人 | 17人 | 182人 |
| | 20~29歳 | 14人 | 13人 | 13人 | 4人 | 5人 | | 1人 | | 20人 | 86人 | 65人 | 22人 | 194人 |
| | 30~39歳 | 19人 | 19人 | 12人 | 9人 | 8人 | 3人 | | 5人 | 41人 | 116人 | 98人 | 29人 | 292人 |
| | 40~49歳 | 39人 | 28人 | 27人 | 23人 | 12人 | 3人 | 1人 | 7人 | 43人 | 210人 | 158人 | 62人 | 484人 |
| | 50~59歳 | 63人 | 47人 | 45人 | 30人 | 32人 | 1人 | 2人 | 14人 | 48人 | 331人 | 256人 | 107人 | 759人 |
| | 60~69歳 | 155人 | 123人 | 101人 | 78人 | 51人 | 6人 | 10人 | 23人 | 163人 | 803人 | 647人 | 230人 | 1,882人 |
| | 70~79歳 | 300人 | 247人 | 226人 | 140人 | 111人 | 11人 | 21人 | 52人 | 254人 | 1,328人 | 1,250人 | 477人 | 3,393人 |
| 80歳以上 | 673人 | 515人 | 465人 | 339人 | 268人 | 18人 | 34人 | 105人 | 436人 | 2,638人 | 2,643人 | 1,072人 | 6,946人 | |

※3 基幹定点医療機関(約500カ所)からのインフルエンザによる入院患者の届出数

《備 考》

インフルエンザの予防について

～ひろげるなインフルエンザ！ひろげよう咳エチケット！～

◆ インフルエンザにかからない、うつさないための対策

☆帰宅時の手洗い

手にウイルスがついたままにしない
ことが大切です



☆咳エチケット

咳やくしゃみをする時は
鼻や口をおさえましょう
マスクをしましょう



☆予防接種

◆ インフルエンザにかかった場合の対応

- ・ 早めに医療機関を受診して治療を受けましょう。
- ・ 安静にして、休養をとりましょう。特に、睡眠を十分にとることが大切です。
- ・ 水分を十分に補給しましょう。お茶やスープなど飲みたいもので結構です。
- ・ 一般的に、インフルエンザを発症してから3～7日間はウイルスを排出すると言われてい
ますので、その間は外出を控えましょう。



茨城県感染症情報センター
(茨城県衛生研究所企画情報部)
TEL 029-241-6652