

茨城県感染症流行情報

INFECTIOUS DISEASE WEEKLY REPORT IBARAKI

2019年第27週
(07月01日～07月07日)

【今週の動向】

- ・E型肝炎の報告が1件ありました。
- ・レジオネラ症の報告が2件ありました。
- ・風しんの報告が1件ありました(海外渡航歴あり)。
- ・手足口病の患者報告数が急増し、1定点当たり12.41となりました(先週5.55)。
- ・ヘルパンギーナの患者報告数が増加傾向にあり、1定点当たり2.96となりました(先週1.81)。

令和元年(2019)年07月11日発行

・**掲載日について** 週報のホームページ掲載は、原則毎週(木曜日)16:00以降の予定です。ただし、その週に祭日等がある場合は、掲載日が木曜日以降となります。また、年末年始時やゴールデンウィーク等の場合は前もって次号掲載予定日をお知らせします。

・ この情報は、速報性を重視しておりますので、今後、数値に若干の変更が生じる場合があります。

・ 全国の感染症発生動向情報につきましては、国立感染症研究所 感染症疫学センターのホームページ(<http://www.nih.go.jp/niid/ja/from-idsc.html>)をご覧ください。

★ 定点把握疾患のうち、性感染症(性器クラミジア感染症、性器ヘルペス感染症、尖圭コンジローマ、淋菌感染症)および基幹定点(メチシリン耐性黄色ブドウ球菌感染症、ペニシリン耐性肺炎球菌感染症、薬剤耐性緑膿菌感染症)については、別途月報に掲載しています。

茨城県感染症情報センター



Ibaraki Infectious Disease Surveillance Center

茨城県衛生研究所【編集・発行】

電話:029-241-6652

FAX:029-243-9550

全数把握対象疾患 報告数 2019年第27週

分類	対象疾患	茨城県(診断日)					全国(診断日)		
		23週	24週	25週	26週	27週	年累計	26週	年累計
1類	エボラ出血熱								
	クリミア・コンゴ出血熱								
	痘そう								
	南米出血熱								
	ベスト								
	マールブルグ病								
	ラッサ熱								
2類	急性灰白髄炎								
	結核	13	13	9	6	9	263	420	10497
	ジフテリア								
	重症急性呼吸器症候群								
	中東呼吸器感染症								
	鳥インフルエンザ(H5N1)								
	鳥インフルエンザ(H7N9)								
3類	コレラ								3
	細菌性赤痢							5	49
	腸管出血性大腸菌感染症			1	8		17	136	1010
	腸チフス						1	1	18
	パラチフス								10
4類	E型肝炎				1	1	10	12	259
	ウエストナイル熱								
	A型肝炎			1	1		5	6	244
	エキノкокクス症							2	7
	黄熱								
	オウム病						1		11
	オムスク出血熱								
	回帰熱								
	キャサヌル森林病								
	Q熱								
	狂犬病								
	コクシジオイデス症								1
	サル痘								
	ジカウイルス感染症								
	重症熱性血小板減少症候群							8	44
	腎症候性出血熱								
	西部ウマ脳炎								
	ダニ媒介脳炎								
	炭疽								
	チクングニア熱							3	7
	つつが虫病						4	1	78
	デング熱						4	10	152
	東部ウマ脳炎								
	鳥インフルエンザ(H5N1除く)								
	ニパウイルス感染症								
	日本紅斑熱						1	2	65
	日本脳炎								
	ハンタウイルス肺症候群								
	Bウイルス病								
	鼻疽								
ブルセラ症								2	
ベネズエラウマ脳炎									
ヘンドラウイルス感染症									
発しんチフス									
ボツリヌス症								1	
マラリア						1	2	22	

全数把握対象疾患 報告数 2019年第27週

分類	対象疾患	茨城県(診断日)					全国(診断日)		
		23週	24週	25週	26週	27週	年累計	26週	年累計
4類	野兔病								
	ライム病								3
	リッサウイルス感染症								
	リフトバレー熱								
	類鼻疽								
	レジオネラ症	1	1	2	3	2	26	77	850
	レプトスピラ症								4
	ロッキー山紅斑熱								
5類 (全数)	アメーバ赤痢		1				4	13	435
	ウイルス性肝炎(E型・A型肝炎を除く)							6	162
	カルバペネム耐性腸内細菌科細菌感染症	2	2	1	1	1	31	32	962
	急性弛緩性麻痺						1	1	36
	急性脳炎	1		5			22	12	502
	クリプトスポリジウム症								8
	クロイツフェルト・ヤコブ病	1			1		2	7	94
	劇症型溶血性レンサ球菌感染症		1				11	23	476
	後天性免疫不全症候群						4	22	589
	ジアルジア症					1	1	1	23
	侵襲性インフルエンザ菌感染症						2	8	313
	侵襲性髄膜炎菌感染症							2	24
	侵襲性肺炎球菌感染症	1					33	43	2021
	水痘(入院に限る)						5	10	247
	先天性風しん症候群								3
	梅毒	3	4	1	1	3	56	131	3330
	播種性クリプトコックス症						2	3	73
	破傷風		1				1	1	51
	バンコマイシン耐性 黄色ブドウ球菌感染症								
	バンコマイシン耐性腸球菌感染症							1	40
	百日咳	13	17	10	20	9	205	402	8219
	風しん	1	1		1	1	15	40	1907
麻しん						16	6	644	
	薬剤耐性アシネトバクター感染症								17

<27週の保健所別報告数>

	疾患名	結核	E型肝炎	レジオネラ症	カルバペネム耐性腸内細菌科細菌感染症	ジアルジア症	梅毒	百日咳	風しん
保健所名	水戸	1	1			1	1		
	ひたちなか			1					
	常陸大宮								
	日立	2						6	
	鉾田						1		
	潮来	1							
	竜ヶ崎	2		1					
	土浦	1			1			1	
	つくば								
	筑西								1
	常総	1							
古河	1						1	1	
合計	9	1	2	1	1	3	9	1	

週報告 定点把握対象疾患 報告数 2019年第27週

定点種別	対象疾患	茨城県						全国(速報)	
		23週	24週	25週	26週	27週		26週	
		報告数	報告数	報告数	報告数	報告数	定点当	報告数	定点当
インフルエンザ	インフルエンザ	9	4	12	9	1	0.01	898	0.18
小児科	RSウイルス感染症	14	13	23	25	17	0.23	1018	0.32
	咽頭結膜熱	63	59	49	40	50	0.67	2036	0.64
	A群溶血性レンサ球菌咽頭炎	186	177	165	160	132	1.76	7097	2.24
	感染性胃腸炎	299	285	381	283	275	3.67	15309	4.83
	水痘	67	31	49	27	33	0.44	1378	0.43
	手足口病	105	153	254	416	931	12.41	21324	6.72
	伝染性紅斑	53	58	78	85	70	0.93	2864	0.90
	突発性発しん	16	16	27	21	27	0.36	1570	0.49
	ヘルパンギーナ	30	48	79	136	222	2.96	4555	1.44
	流行性耳下腺炎	7	22	8	14	12	0.16	472	0.15
眼科	急性出血性結膜炎	0	0	0	0	0	0.00	7	0.01
	流行性角結膜炎	22	26	19	19	14	0.82	471	0.67
基幹	細菌性髄膜炎	1	0	0	0	0	0.00	9	0.02
	無菌性髄膜炎	0	0	0	1	0	0.00	15	0.03
	マイコプラズマ肺炎	1	3	4	5	1	0.08	93	0.19
	クラミジア肺炎(オウム病を除く)	0	0	0	0	0	0.00	1	0.00
	感染性胃腸炎(ロタウイルス)	4	6	5	0	0	0.00	73	0.15

・ この情報は、速報性を重視しておりますので、今後、数値に若干の変更が生じる場合があります。

県内の定点医療機関数

定点種別	インフルエンザ	120
	小児科	75
	眼科	17
	性感染症(月報告)	22
	基幹	12

<定点把握対象疾患のコメント>

・手足口病の1定点当たり患者報告数は12.41となり、先週(5.55)から急増しました。過去5年間と比較して非常に多い状況です。管轄保健所別では、ひたちながが30.20と最も多く、次いで常総(19.60)、つくば(19.00)、潮来(18.60)となっています。

・ヘルパンギーナの1定点当たり患者報告数は2.96となり、増加傾向にあります(先週1.81)。管轄保健所別では、潮来が6.60と最も多く、次いで筑西(3.67)、竜ヶ崎(3.56)、つくば(3.50)となっています。

定点把握対象疾患報告数【保健所別】2019年第27週

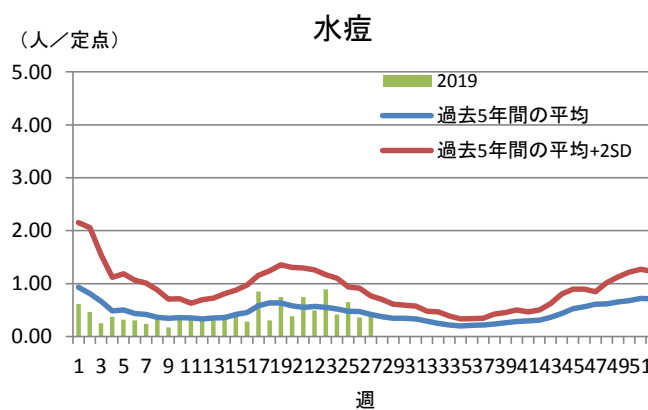
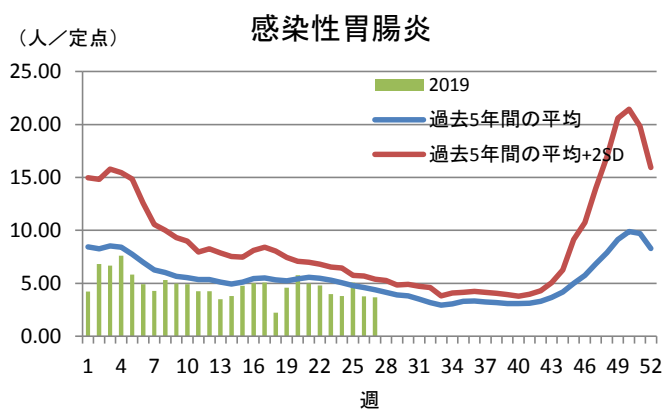
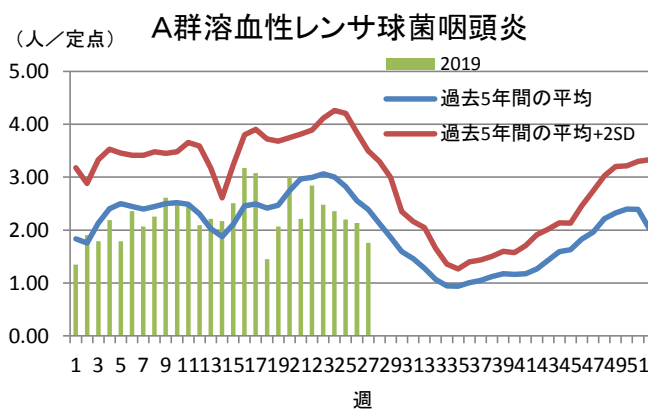
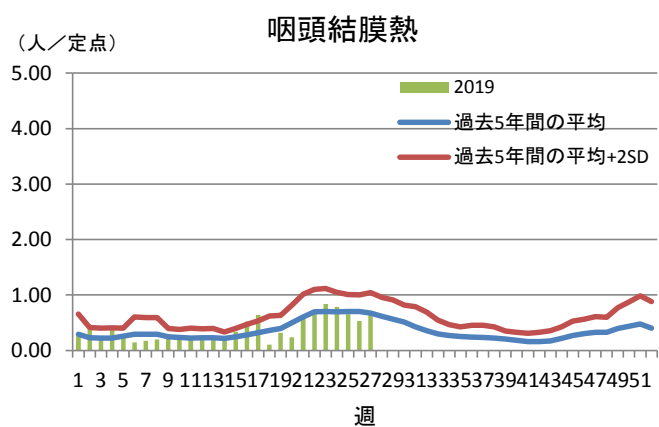
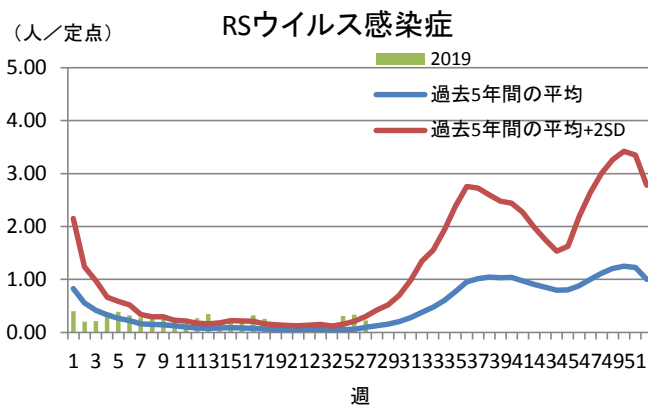
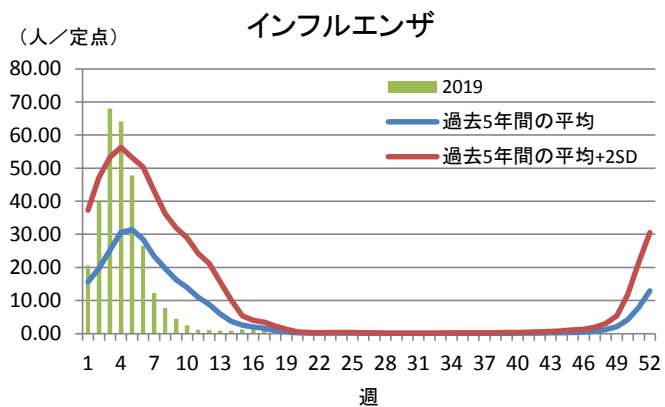
定点種別	疾 病/保健所	水戸	ひたち なか	常陸 大宮	日立	鉾田	潮来	竜ヶ崎	土浦	つくば	筑西	常総	古河	県
インフル エンザ	インフルエンザ	0	0	0	0	0	0	1	0	0	0	0	0	1
小児科	RSウイルス	3	4	1	0	0	0	4	1	4	0	0	0	17
	咽頭結膜熱	1	3	10	10	2	2	4	9	0	0	6	3	50
	A群溶血性レンサ球菌 咽頭炎	14	10	11	7	2	2	22	5	26	13	9	11	132
	感染性胃腸炎	17	39	14	1	8	9	59	20	37	29	35	7	275
	水痘	1	5	1	6	0	9	1	4	3	0	3	0	33
	手足口病	102	151	26	56	9	93	94	104	114	65	98	19	931
	伝染性紅斑	11	3	1	3	1	13	9	16	6	5	1	1	70
	突発性発しん	6	4	1	1	0	2	4	4	3	0	2	0	27
	ヘルパンギーナ	30	8	12	23	1	33	32	19	21	22	12	9	222
	流行性耳下腺炎	2	1	1	0	0	1	4	1	2	0	0	0	12
眼科	急性出血性結膜炎	0	0	0	0	/	0	0	0	0	0	0	0	0
	流行性角結膜炎	1	3	1	0	/	1	2	1	2	0	1	2	14
基幹	細菌性髄膜炎 (真菌性を含む)	0	0	/	0	/	0	0	0	0	0	/	0	0
	無菌性髄膜炎	0	0	/	0	/	0	0	0	0	0	/	0	0
	マイコプラズマ肺炎	0	0	/	1	/	0	0	0	0	0	/	0	1
	クラミジア肺炎 (オウム病は除く)	0	0	/	0	/	0	0	0	0	0	/	0	0
	感染性胃腸炎 (ロタウイルス)	0	0	/	0	/	0	0	0	0	0	/	0	0

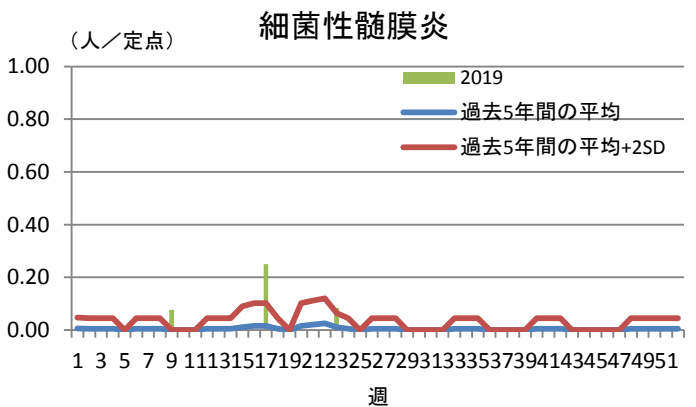
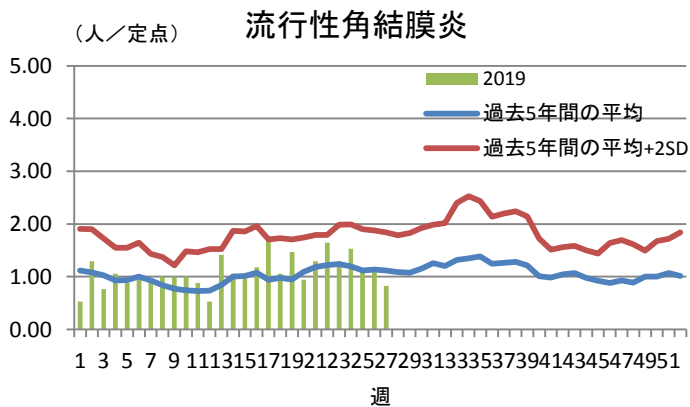
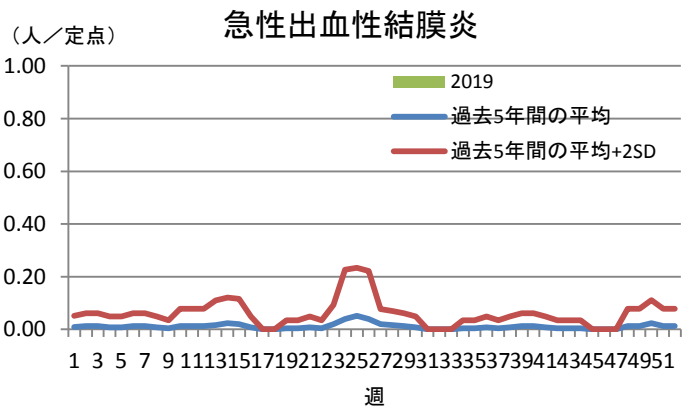
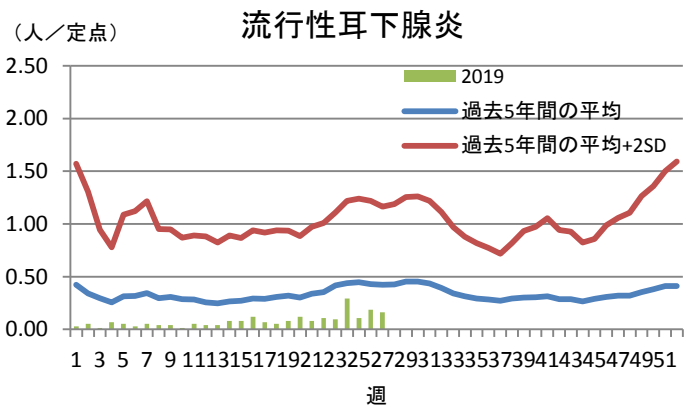
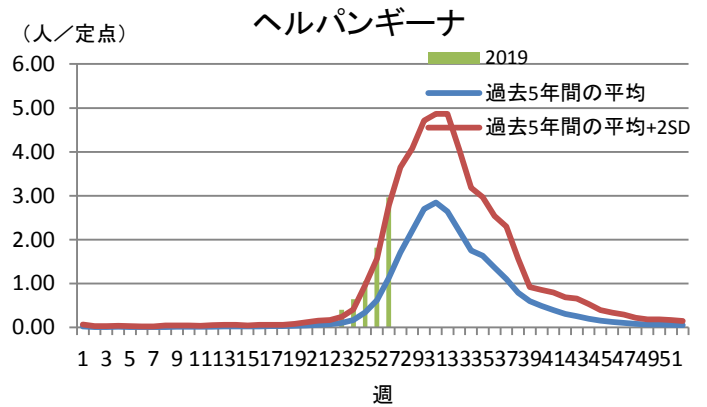
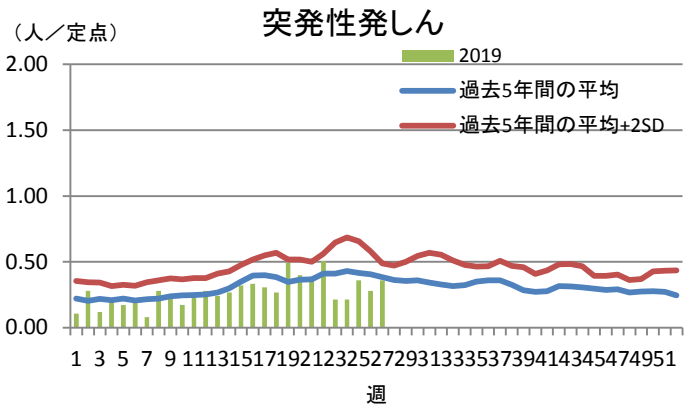
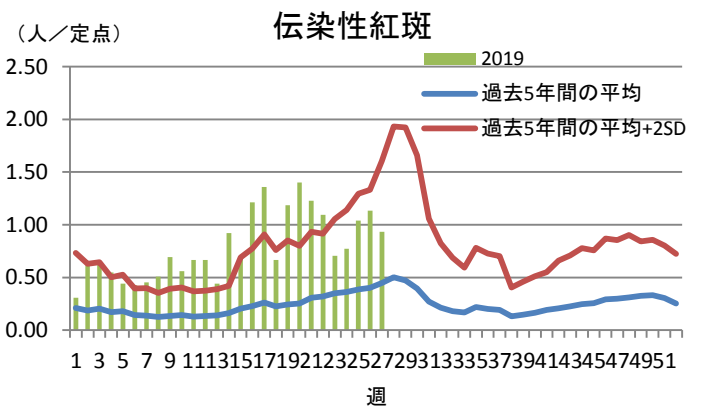
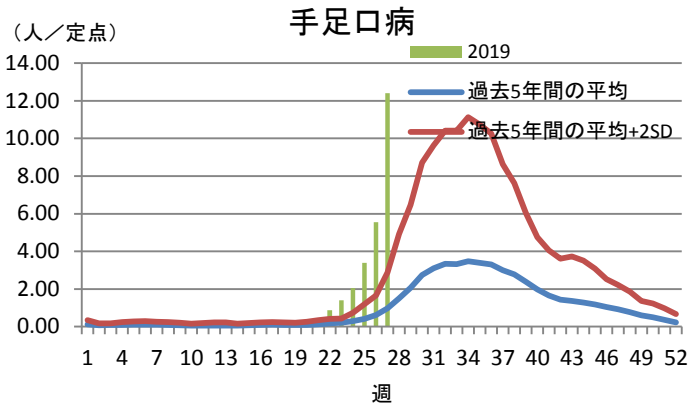
定点把握対象疾患定点当たり報告数【保健所別】2019年第27週

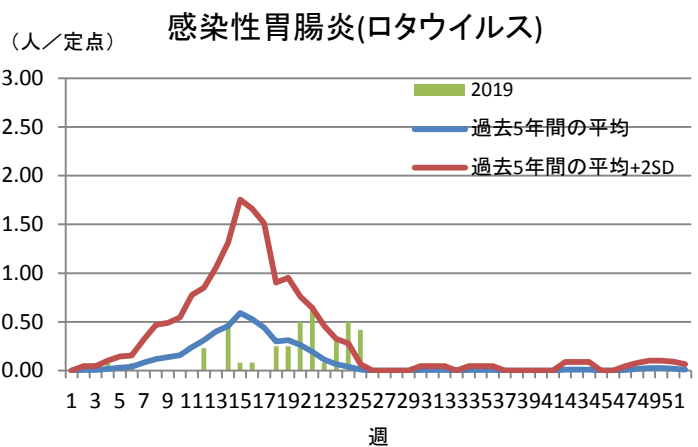
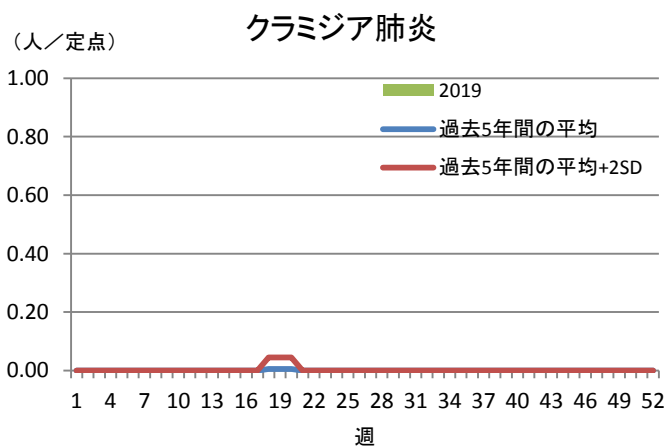
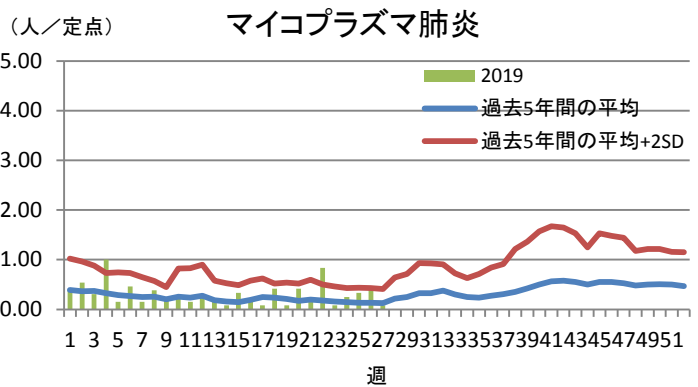
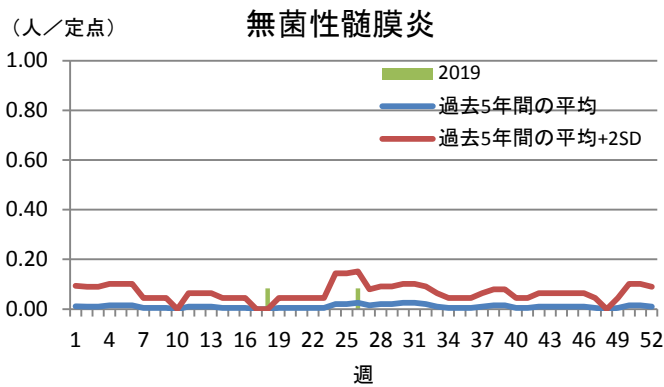
定点種別	疾 病/保健所	水戸	ひたち なか	常陸 大宮	日立	鉾田	潮来	竜ヶ崎	土浦	つくば	筑西	常総	古河	県
インフル エンザ	インフルエンザ	0.00	0.00	0.00	0.00	0.00	0.00	0.07	0.00	0.00	0.00	0.00	0.00	0.01
小児科	RSウイルス	0.27	0.80	0.20	0.00	0.00	0.00	0.44	0.13	0.67	0.00	0.00	0.00	0.23
	咽頭結膜熱	0.09	0.60	2.00	1.43	0.67	0.40	0.44	1.13	0.00	0.00	1.20	0.60	0.67
	A群溶血性レンサ球菌 咽頭炎	1.27	2.00	2.20	1.00	0.67	0.40	2.44	0.63	4.33	2.17	1.80	2.20	1.76
	感染性胃腸炎	1.55	7.80	2.80	0.14	2.67	1.80	6.56	2.50	6.17	4.83	7.00	1.40	3.67
	水痘	0.09	1.00	0.20	0.86	0.00	1.80	0.11	0.50	0.50	0.00	0.60	0.00	0.44
	手足口病	9.27	30.20	5.20	8.00	3.00	18.60	10.44	13.00	19.00	10.83	19.60	3.80	12.41
	伝染性紅斑	1.00	0.60	0.20	0.43	0.33	2.60	1.00	2.00	1.00	0.83	0.20	0.20	0.93
	突発性発しん	0.55	0.80	0.20	0.14	0.00	0.40	0.44	0.50	0.50	0.00	0.40	0.00	0.36
	ヘルパンギーナ	2.73	1.60	2.40	3.29	0.33	6.60	3.56	2.38	3.50	3.67	2.40	1.80	2.96
	流行性耳下腺炎	0.18	0.20	0.20	0.00	0.00	0.20	0.44	0.13	0.33	0.00	0.00	0.00	0.16
眼科	急性出血性結膜炎	0.00	0.00	0.00	0.00	/	0.00	0.00	0.00	0.00	0.00	0.00	0.00	0.00
	流行性角結膜炎	0.33	3.00	1.00	0.00	/	1.00	0.67	0.50	2.00	0.00	1.00	2.00	0.82
基幹	細菌性髄膜炎 (真菌性を含む)	0.00	0.00	/	0.00	/	0.00	0.00	0.00	0.00	0.00	/	0.00	0.00
	無菌性髄膜炎	0.00	0.00	/	0.00	/	0.00	0.00	0.00	0.00	0.00	/	0.00	0.00
	マイコプラズマ肺炎	0.00	0.00	/	0.50	/	0.00	0.00	0.00	0.00	0.00	/	0.00	0.08
	クラミジア肺炎 (オウム病は除く)	0.00	0.00	/	0.00	/	0.00	0.00	0.00	0.00	0.00	/	0.00	0.00
	感染性胃腸炎 (ロタウイルス)	0.00	0.00	/	0.00	/	0.00	0.00	0.00	0.00	0.00	/	0.00	0.00

※斜線の箇所は定点医療機関が設定されていません。

定点把握対象疾患報告数【週別発生状況】2019年第27週







保健所管内別定点医療機関数

保健所名	定点種別				
	インフルエンザ	小児科	眼科	性感染症	基幹
水戸	17	11	3	4	2
ひたちなか	8	5	1	1	1
常陸大宮	8	5	1	1	0
日立	11	7	2	2	2
鉾田	5	3	0	1	0
潮来	8	5	1	1	1
竜ヶ崎	14	9	3	3	2
土浦	13	8	2	3	1
つくば	10	6	1	2	1
筑西	10	6	1	2	1
常総	8	5	1	1	0
古河	8	5	1	1	1
計	120	75	17	22	12

茨城県感染症発生動向疾患別年齢別報告数

●インフルエンザ定点

保健所	水戸	ひたちなか	常陸大宮	日立	鉾田	潮来	竜ヶ崎	土浦	つくば	筑西	常総	古河
インフルエンザ	0	0	0	0	0	0	1	0	0	0	0	0

	～5ヶ月	～11ヶ月	1歳	2歳	3歳	4歳	5歳	6歳	7歳	8歳	9歳	～14歳
インフルエンザ	0	0	0	0	0	0	0	0	0	0	0	0

	～19歳	～29歳	～39歳	～49歳	～59歳	～69歳	～79歳	80歳～	合計
インフルエンザ	0	0	0	1	0	0	0	0	1

●小児科定点

	～5ヶ月	～11ヶ月	1歳	2歳	3歳	4歳	5歳	6歳	7歳	8歳	9歳	～14歳
RSウイルス感染症	4	5	2	4	2	0	0	0	0	0	0	0
咽頭結膜熱	1	6	14	14	5	6	2	1	0	0	0	1
A群溶血性レンサ球菌咽頭炎	0	2	4	11	14	11	18	18	9	12	7	18
感染性胃腸炎	0	24	38	25	24	29	18	23	9	11	8	22
水痘	0	3	4	1	2	5	3	3	3	2	2	5
手足口病	11	87	386	198	113	64	32	17	4	6	3	4
伝染性紅斑	0	0	2	5	10	18	6	14	6	5	1	3
突発性発しん	0	7	16	3	1	0	0	0	0	0	0	0
ヘルパンギーナ	1	21	76	60	28	15	9	4	4	1	2	1
流行性耳下腺炎	0	0	0	1	1	0	1	1	2	2	0	3

	～19歳	20歳～	合計
RSウイルス感染症	0	0	17
咽頭結膜熱	0	0	50
A群溶血性レンサ球菌咽頭炎	1	7	132
感染性胃腸炎	3	41	275
水痘	0	0	33
手足口病	1	5	931
伝染性紅斑	0	0	70
突発性発しん	0	0	27
ヘルパンギーナ	0	0	222
流行性耳下腺炎	1	0	12

●眼科定点

	～5ヶ月	～11ヶ月	1歳	2歳	3歳	4歳	5歳	6歳	7歳	8歳	9歳	～14歳
急性出血性結膜炎	0	0	0	0	0	0	0	0	0	0	0	0
流行性角結膜炎	0	0	1	0	0	1	0	0	0	0	0	2

	～19歳	～29歳	～39歳	～49歳	～59歳	～69歳	70歳～	合計
急性出血性結膜炎	0	0	0	0	0	0	0	0
流行性角結膜炎	0	1	1	5	1	1	1	14

●基幹定点

	～5ヶ月	～11ヶ月	1歳	2歳	3歳	4歳	5歳	6歳	7歳	8歳	9歳	～14歳
細菌性髄膜炎(真菌性を含む)	0	0	0	0	0	0	0	0	0	0	0	0
無菌性髄膜炎	0	0	0	0	0	0	0	0	0	0	0	0
マイコプラズマ肺炎	0	0	0	0	0	0	0	0	0	0	0	0
クラミジア肺炎(オウム病は除く)	0	0	0	0	0	0	0	0	0	0	0	0
感染性胃腸炎(ロタウイルス)	0	0	0	0	0	0	0	0	0	0	0	0

	～19歳	～29歳	～39歳	～49歳	～59歳	～69歳	～79歳	80歳～	合計
細菌性髄膜炎(真菌性を含む)	0	0	0	0	0	0	0	0	0
無菌性髄膜炎	0	0	0	0	0	0	0	0	0
マイコプラズマ肺炎	0	1	0	0	0	0	0	0	1
クラミジア肺炎(オウム病は除く)	0	0	0	0	0	0	0	0	0
感染性胃腸炎(ロタウイルス)	0	0	0	0	0	0	0	0	0