

農 研 速 報

令和 5 年 9 月 11 日 発行
 茨城県農業総合センター農業研究所作物研究室
 〒311-4203 茨城県水戸市上国井町 3402
 TEL 029-239-7212 FAX 029-239-7306

水稻の生育状況（9月8日現在、水戸市）

地域名	移植時期	生育ステージ	対平年遅速	生育概況	今後の栽培管理及び備考
茨城県 (水戸市)	5月1日	「あきたこまち」 収穫済み	「あきたこまち」 1日早い (成熟期)	◇平年と比較して、登熟期間（出穂期～成熟期の前日まで）の平均気温は「あきたこまち」で+1.8℃、「ふくまるSL」で+1.8℃、「コシヒカリ」で+1.9℃とかなり高かった。同期間の日照時間は、「あきたこまち」で143%、「ふくまるSL」で147%、「コシヒカリ」で139%とかなり長かった。 成熟期は「あきたこまち」が8月19日で1日早く、「ふくまるSL」が8月21日で2日早く、「コシヒカリ」が8月31日で3日早かった。	●収穫期以後 適期収穫、適正乾燥を行い、玄米品質の低下防止に努める。また、1.85mmの篩い目による丁寧な調製を行う。
		「ふくまるSL」 収穫済み	「ふくまるSL」 2日早い (成熟期)	「あきたこまち」は平年と比較して、稈長は長く、穂長はかなり長く、穂数は平年並、倒伏程度は2.0で平年並だった。	
		「コシヒカリ」 収穫済み	「コシヒカリ」 3日早い (成熟期)	「ふくまるSL」は平年と比較して、稈長、穂長はかなり長く、穂数は平年並、倒伏程度は2.0で平年並だった。 「コシヒカリ」は平年と比較して、稈長は平年並、穂長はやや長く、穂数は平年並、倒伏程度は3.5でやや大きかった。	

	5月10日	「コシヒカリ」 収穫済み	「コシヒカリ」 1日早い (成熟期)	<p>◇平年と比較して、登熟期間（出穂期～成熟期の前日まで）の平均気温は+2.2℃とかなり高かった。同期間の日照時間は平年比 136%と長かった。</p> <p>成熟期は、9月7日で平年より1早かった。</p> <p>平年と比較した生育は、稈長はかなり長く、穂長は平年並、穂数はかなり多く、倒伏程度は3.5でかなり大きかった。</p>	●5月1日移植に準ずる。
--	-------	-----------------	--------------------------	---	--------------

表 1 生育状況及び収量構成要素

(作物研究室)

移植時期	品種	出穂期			成熟期			登熟日数		
		本年 (月日)	前年差 (月日)	平年差 (月日)	本年 (月日)	前年差 (日)	平年差 (日)	本年 (日)	前年差 (日)	平年差 (日)
5/1移植	あきたこまち	7/13	-4 (7/17)	-3 (7/16)	8/19	-2 (8/21)	-1 (8/20)	37	+2 (35)	+2 (35)
	ふくまるSL	7/16	-3 (7/19)	-2 (7/18)	8/21	-4 (8/25)	-2 (8/23)	36	-1 (37)	±0 (36)
	コシヒカリ	7/23	-4 (7/27)	-4 (7/27)	8/31	-6 (9/6)	-3 (9/3)	39	-2 (41)	±0 (39)
5/10移植	コシヒカリ	7/28	-1 (7/29)	-3 (7/31)	9/7	-5 (9/12)	-1 (9/8)	41	-4 (45)	+2 (39)

移植時期	品種	稈長			穂長			穂数			倒伏程度		
		本年 (cm)	前年比 (%)	平年比 (%)	本年 (cm)	前年比 (%)	平年比 (%)	本年 (本/m ²)	前年比 (%)	平年比 (%)	本年 (0-5)	前年差	平年差
5/1移植	あきたこまち	85.7	107 (79.9)	108 (79.6)	19.3	103 (18.8)	107 (18.0)	478	117 (409)	105 (454)	2.0	+1.5 (0.5)	+0.3 (1.7)
	ふくまるSL	83.7	111 (75.6)	107 (77.9)	20.2	104 (19.4)	103 (19.5)	463	111 (419)	103 (448)	2.0	+1.0 (1.0)	+0.2 (1.8)
	コシヒカリ	90.6	98 (92.7)	101 (89.6)	21.1	100 (21.1)	103 (20.4)	433	109 (399)	100 (434)	3.5	+1.0 (2.5)	+0.4 (3.1)
5/10移植	コシヒカリ	96.0	101 (95.0)	111 (86.6)	20.8	97 (21.4)	100 (20.9)	428	102 (421)	110 (388)	3.5	+0.5 (3.0)	+1.2 (2.3)

() 内は前年または平年の実数値を示す。

【耕種概要】

- 1) 苗質：稚苗
- 2) 植え付け本数：5本/株
- 3) 基肥施肥量
「あきたこまち」・「ふくまるSL」 N : P₂O₅ : K₂O = 0.8 : 2.0 : 1.8 (kg/a)
「コシヒカリ」 N : P₂O₅ : K₂O = 0.6 : 1.5 : 1.4 (kg/a)
- 4) 栽植密度：18.5株/m²
- 5) 追肥時期および追肥施肥量
(5月1日移植) 「あきたこまち」 6月28日 N : K₂O = 0.3 : 0.3 (kg/a)
「ふくまるSL」 6月29日 N : K₂O = 0.4 : 0.4 (kg/a)
「コシヒカリ」 7月11日 N : K₂O = 0.3 : 0.3 (kg/a)
(5月10日移植) 「コシヒカリ」 7月16日 N : K₂O = 0.3 : 0.3 (kg/a)

【平年値】

平成30～令和4年の5年間の平均値
ただし、「ふくまるSL」の平成30年～令和2年の値は、「ふくまる」のデータを使用した。

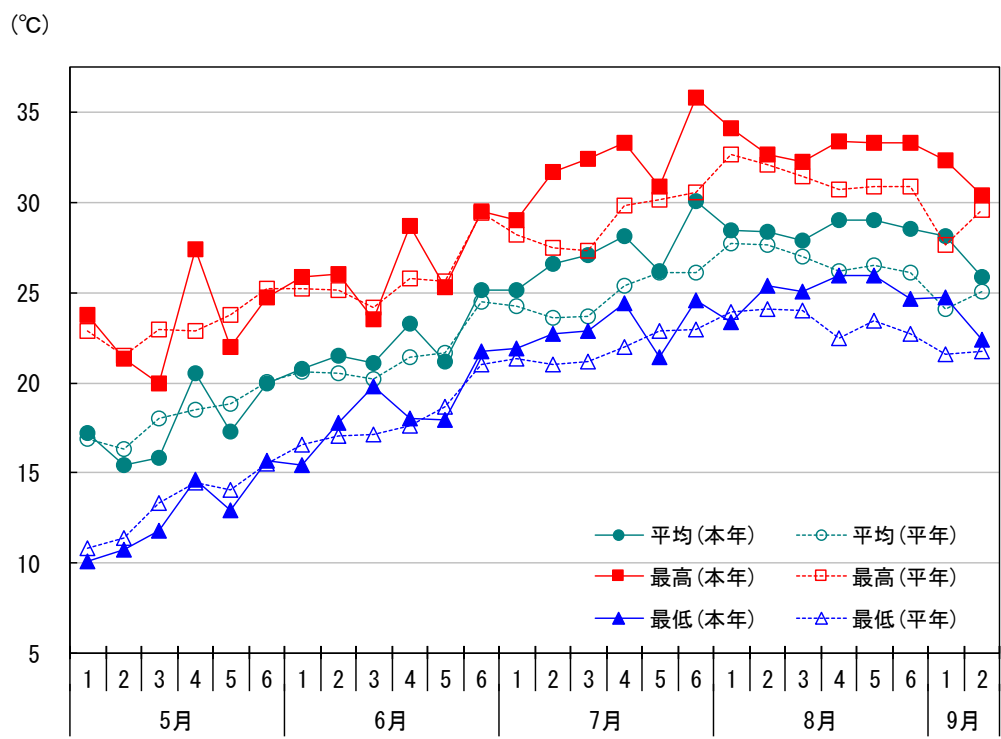


図1 半旬別気温の推移（水戸地方気象台）
注） 平年値は平成30～令和4年の5年間の平均値

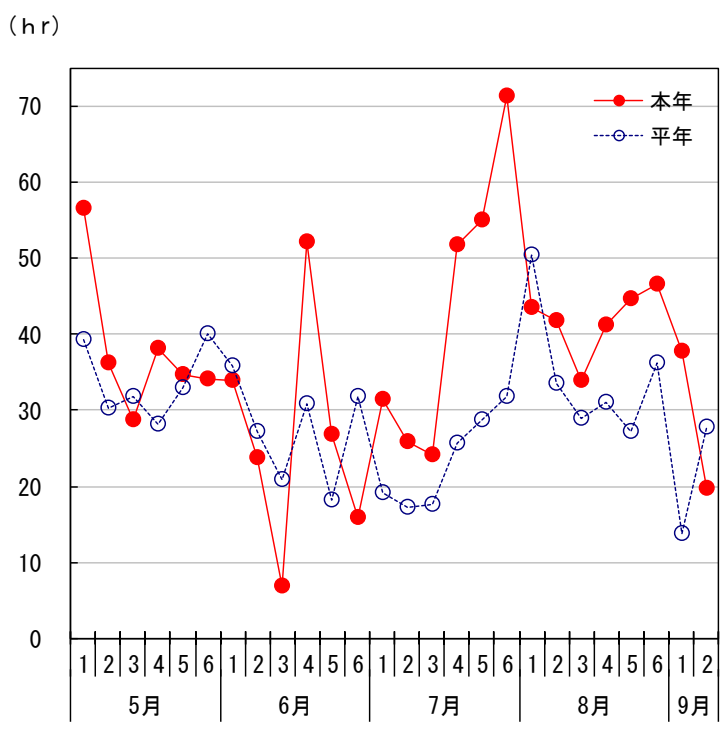


図2 半旬別日照時間の推移（水戸地方気象台）
注） 平年値は平成30～令和4年の5年間の平均値

移植時期別の
気象条件

移植時期	期間	平均気温(°C)			積算平均気温(°C)			積算日照時間(hr)		
		本年	平年	平年差	本年	平年	平年差	本年	平年	平年比(%)
5月1日移植	5月第1半旬～9月第2半旬	24.1	23.0	+1.2	3,217	3,057	159.9	957	756	127
5月10日移植	5月第3半旬～9月第2半旬	24.8	23.5	+1.3	3,054	2,891	163.0	864	687	126