

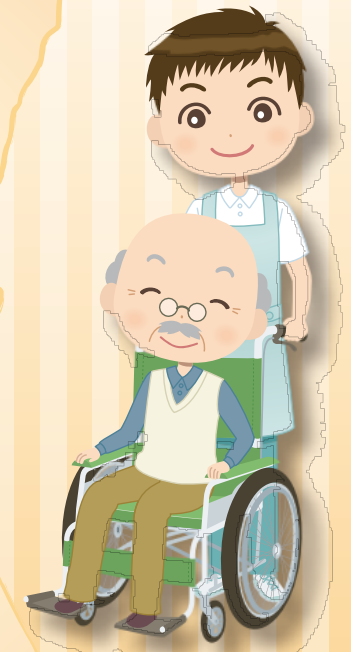
2019年度

再就職のための 公共職業訓練コースガイド

2019年4月～2020年3月

名称	所在地	電話番号
水戸公共職業安定所 (ハローワーク水戸)	〒310-8509 水戸市水府町1573-1 管轄 水戸市 ひたちなか市 那珂市 茨城町 大洗町 城里町 東海村	029-231-6221
笠間出張所 (ハローワーク笠間)	〒309-1613 笠間市石井2026-1 管轄 笠間市	0296-72-0252
日立公共職業安定所 (ハローワーク日立)	〒317-0063 日立市若葉町2-6-2 管轄 日立市	0294-21-6441
筑西公共職業安定所 (ハローワーク筑西)	〒308-0821 筑西市成田628-1 管轄 筑西市 結城市 桜川市	0296-22-2188
下妻出張所 (ハローワーク下妻)	〒304-0041 下妻市古沢34-1 管轄 下妻市 八千代町	0296-43-3737
土浦公共職業安定所 (ハローワーク土浦)	〒300-0805 土浦市宍塚1838 土浦労働総合庁舎 管轄 土浦市 つくば市 かすみがうら市 阿見町	029-822-5124
古河公共職業安定所 (ハローワーク古河)	〒306-0011 古河市東3-7-23 管轄 古河市 境町 五霞町	0280-32-0461
常総公共職業安定所 (ハローワーク常総)	〒303-0034 常総市水海道天満町4798 管轄 常総市 守谷市 坂東市 つくばみらい市	0297-22-8609
石岡公共職業安定所 (ハローワーク石岡)	〒315-0037 石岡市東石岡5-7-40 管轄 石岡市 小美玉市	0299-26-8141
常陸大宮公共職業安定所 (ハローワーク常陸大宮)	〒319-2255 常陸大宮市野中町3083-1 管轄 常陸太田市 常陸大宮市 大子町	0295-52-3185
龍ヶ崎公共職業安定所 (ハローワーク龍ヶ崎)	〒301-0041 龍ヶ崎市若柴町1229-1 管轄 龍ヶ崎市 取手市 牛久市 稲敷市 利根町 河内町 美浦村	0297-60-2727
高萩公共職業安定所 (ハローワーク高萩)	〒318-0033 高萩市本町4-8-5 管轄 高萩市 北茨城市	0293-22-2549
常陸鹿嶋公共職業安定所 (ハローワーク常陸鹿嶋)	〒314-0031 鹿嶋市宮中1995-1 管轄 鹿嶋市 潮来市 神栖市 行方市 鉾田市	0299-83-2318

名称	所在地	電話番号
労働政策課	〒310-8555 水戸市笠原町978-6 茨城県庁	029-301-3656
水戸産業技術専門学院	〒311-1131 水戸市下大野町6342	029-269-2160
日立産業技術専門学院	〒316-0032 日立市西成沢町3-9-1	0294-35-6449
鹿島産業技術専門学院	〒311-2223 鹿嶋市大字林572-1	0299-69-1171
土浦産業技術専門学院	〒300-0849 土浦市中村西根番外50-179	029-841-3551
筑西産業技術専門学院	〒308-0847 筑西市玉戸1336-54	0296-24-1714



茨 城 県

目次

- 1 職業訓練コース受講のご案内1~3
- 2 茨城県実施 訓練コース一覧.....4~19
- 3 求職者支援訓練のご案内.....20

産業技術専門学院一覧

水戸産業技術専門学院
 〒311-1131
 水戸市下大野町6342
 TEL.029-269-2160
 URL : <http://www.ibaraki-it.ac.jp/gakuin>

最寄駅等
 鹿島臨海鉄道
 大洗鹿島線
 常澄駅から徒歩7分

日立産業技術専門学院
 〒316-0032
 日立市西成沢町3-9-1
 TEL.0294-35-6449
 URL : <http://www.pref.ibaraki.jp/shokorodo/hisansen/kunren/index.html>

最寄駅等
 JR日立駅または
 常陸多賀駅から
 バス
 「成沢」徒歩10分
 「青葉台団地南口」徒歩5分

鹿島産業技術専門学院
 〒311-2223
 鹿嶋市大字林572-1
 TEL.0299-69-1171
 URL : <http://business2.plala.or.jp/kasigise/>

最寄駅等
 鹿島臨海鉄道
 大洗鹿島線
 荒野台駅から徒歩8分

土浦産業技術専門学院
 〒300-0849
 土浦市中村西根番外
 50-179
 TEL.029-841-3551
 URL : <http://www.t-gakuin.ac.jp/>

最寄駅等
 JR荒川沖駅から
 関東鉄道バス
 「土浦産業学院前」下車

筑西産業技術専門学院
 〒308-0847
 筑西市玉戸1336-54
 TEL.0296-24-1714
 URL : <http://www.pref.ibaraki.jp/shokorodo/chikusansen/kunren/index.html>

最寄駅等
 関東鉄道常総線
 大田郷駅から徒歩15分
 またはJR玉戸駅から
 徒歩25分

職業訓練コース受講のご案内

公共職業安定所（ハローワーク）に求職申し込みされ、公共職業安定所での職業相談等を通じて受講が必要であると認められた方を対象に、再就職を目指すための職業訓練を実施しています。

1. 応募資格

- 公共職業安定所に求職申し込みをされている方で、再就職へ向けた意欲が高く、公共職業安定所長の受講あつせん（受講指示、受講推薦又は支援指示）を受けることができる方。
- 訓練修了後に早期就職可能な方。
- 受講指示、受講推薦又は支援指示を受けて職業訓練を受講したことがある場合は、訓練修了後1年を経過していること。

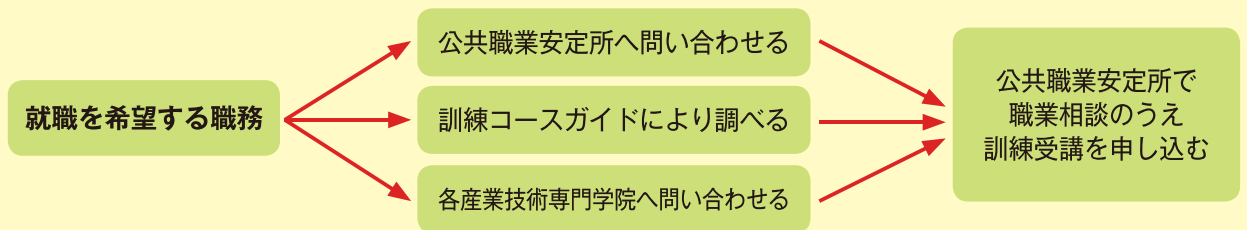
注意 上記応募資格のほかに、訓練コースによっては、資格取得の関係で学歴要件等を設けている訓練や受講対象者を限定している訓練もありますので、訓練実施コース一覧（P.4～P.19）の訓練対象者欄をご確認ください。
訓練修了後に、訓練を受講された方を対象とした数回の就職状況調査を行いますので必ず就職状況を報告してください。

2. 応募から受講まで

- ① 住所を管轄する公共職業安定所で求職申し込みを行い、職業相談を受ける。
 どのような訓練が必要かなどのアドバイスを受けてください。
 訓練コースの概要などの説明を受けてください。
- ② 住所を管轄する公共職業安定所で職業訓練コース受講申し込みを行う。
 申込書（入学願書）は、公共職業安定所に配付してあります。応募者ご本人が申込書（入学願書）を記入のうえ募集期間内に住所を管轄する公共職業安定所に申し込んでください。郵送または代理による申し込みはできません。
- ③ 選考試験を受ける。
 指定された期日に選考試験（面接・適性検査等）を受けてください。
- ④ 受講あつせんを受ける。
 職業訓練を受講することが、適職に就くため必要であると認められ、かつ、職業訓練を受けるために必要な能力等を有すると公共職業安定所長が判断した方に対し、受講あつせんを行います。
- ⑤ 訓練を受講する。
 ＊受講申し込みから受講までの詳しい手続き等については、最寄りの公共職業安定所（裏表紙参照）又は訓練を実施する各産業技術専門学院（前ページ参照）へお問い合わせください。
 ＊入学選考の結果、受講できない場合がありますのであらかじめご了承ください。
 ＊訓練の受講は、雇用保険を受給中の方が対象となりますが、雇用保険を受給中の方以外であっても訓練を受けられる場合があります。
 ＊応募状況等によっては、訓練を延期又は中止する場合があります。
 ＊受講料（授業料や実習費用など）は原則として無料です。ただし、テキスト代等については、実費負担となります。

3. 希望する訓練コースの選択

希望する訓練コースを選択するには、「訓練コースガイド」で自ら調べる方法や公共職業安定所等へ問い合わせる方法があり、次のような流れで決めることができます。



4. 県が実施する職業訓練

【委託訓練】 P.4 ~ P.17

○緊急雇用対策訓練

求職者を対象とした就職に必要な知識・技能を習得するための訓練です。
産業技術専門学院から専門・専修学校等へ委託し1か月から2年間の訓練を行います。

○委託訓練活用型デュアルシステム訓練（デュアル）

実践的な職業能力の習得が必要な求職者を対象とした教育訓練（2か月又は3か月）と職場実習（1か月）とを組み合わせた訓練です。産業技術専門学院から専門・専修学校等へ委託し3か月間又は4か月間の訓練を行います。なお、受講するためには、ジョブ・カードの作成が必要であり、入学選考の際にはジョブ・カードを持参していただきます。（訓練受講前にジョブ・カードを使ったキャリアコンサルティングを受ける必要がありますので、公共職業安定所等でご確認ください。）

【施設内訓練】 P.18 ~ 19

○職業転換能力開発訓練

若年求職者を対象とした就職に必要な知識・技能を習得するための訓練です。高等学校卒業見込みの者の定員枠を設けた訓練コースになります。なお、P.18の51番は定住外国人の優先枠を設けた訓練コースです。産業技術専門学院の施設内で1年間の訓練を行います。

【障害者委託訓練】 P.18 ~ 19

○知識・技能習得訓練

障害者を対象とした就職に必要な知識・技能を習得するための訓練です。
産業技術専門学院から専門・専修学校等へ委託し3か月間の訓練を行います。

5. 茨城職業能力開発促進センター（ポリテクセンター茨城）が実施する施設内訓練

ポリテクセンター茨城（常総市水海道高野町591）では、求職者を対象とした職業訓練としてテクニカルオペレーション科（CAD/NCコース）、テクニカルオペレーション科（機械加工コース）【企業実習付き】、CAD・ものづくりサポート科【女性対象】、工場管理技術科（電気保全）、電気設備技術科、生産設備メンテナンス科【企業実習付き】、組込みソフトウェア科、スマート情報システム科、ICTエンジニア科【企業実習付き】を設置し、6か月間又は7か月間の訓練を行います。

お問い合わせ先 ポリテクセンター茨城（TEL 0297 - 22 - 8845）

6. 求職者支援制度による求職者支援訓練 P.20

雇用保険を受給できない求職者の方などを対象として、独立行政法人高齢・障害・求職者雇用支援機構の認定を受けた民間教育訓練機関が職業訓練を実施します。多くの職種に共通する基本的能力を習得するための「基礎コース」と特定の職種の職務に必要な実践的能力を一括して習得するための「実践コース」があり、民間教育訓練機関は、公共職業安定所と連携して就職支援を行います。

なお、求職者支援訓練を受講している場合に、一定の要件を満たせば、職業訓練受講給付金、求職者支援資金融資が受けられます。（次頁7参照）

県内の求職者支援訓練コース情報は、インターネットでご覧いただけます。
(http://www.jeed.or.jp/location/shibu/ibaraki/copy_of_jyukou.html)

お問い合わせ先 公共職業安定所（裏表紙参照）

7. 訓練受講中の支援

○雇用保険失業給付

雇用保険の受給資格者で、公共職業安定所長の受講指示を受けて受講される方は、訓練受講期間中、雇用保険の失業給付（基本手当、受講手当（40日程度分）、通所手当、寄宿手当）が受けられます。

お問い合わせ先 公共職業安定所（裏表紙参照）

○職業訓練受講給付金

雇用保険を受給できない方（受給を終了した方を含む）が、公共職業安定所長の支援指示により、公的職業訓練を受講している場合に、一定の要件を満たせば、職業訓練受講給付金（職業訓練受講手当、通所手当、寄宿手当）が受けられます。

※求職者支援資金融資

上記の職業訓練受講給付金を受給できる方で、この給付金だけでは生活費が不足する場合には、希望に応じて、労働金庫（ろうきん）の融資制度を利用することができます。

お問い合わせ先 公共職業安定所（裏表紙参照）

○訓練手当

雇用保険を受給できない方で、障害者、ひとり親家庭の父母、同和問題などの社会的事情等により就職が著しく阻害されている方（具体的には、教育・就労環境等により公共職業安定所長が就職が著しく困難であると認める35歳以上で所得等に関する一定の要件を満たしている方。）などで、公共職業安定所長の受講指示を受けた場合には、訓練受講期間中手当が受けられます。

お問い合わせ先 公共職業安定所（裏表紙参照）

（参考）その他の貸付制度

○生活福祉資金貸付制度

低所得者世帯であって、求職者支援制度による職業訓練受講給付金等の公的給付・貸付を受けることができない場合等に、生活福祉資金貸付制度が利用できる場合があります。貸し付けには様々な条件がありますので、お住まいの市町村社会福祉協議会にお問い合わせください。

お問い合わせ先 お住まいの市町村社会福祉協議会

8. その他

○職場適応訓練

実際の職場の作業環境に適応していただくために、公共職業安定所長の受講指示を受けた方に対して行う訓練です。なお、訓練受講期間中は、訓練手当が受けられます。

お問い合わせ先 公共職業安定所（裏表紙参照）

茨城県実施 訓練コース一覧

【委託訓練】 ※各コースの訓練実施施設やコース内容の詳細等については、各産業技術 専門学院にお問い合わせ下さい。

番号	学院	訓練科名	コースの概要	訓練対象者	定員	募集期間	訓練期間	訓練実施施設	2019												2020		
									4	5	6	7	8	9	10	11	12	1	2	3			
101	水戸	介護福祉科 (水戸南町コース)	適切な介護サービスを提供するために必要な知識、技能を有する介護福祉士の養成をはかる実学訓練。厚生労働大臣が指定した介護福祉士の養成施設のカリキュラムを履修し、介護福祉士の資格取得を目指す。	ジョブカードを活用したキャリアコンサルティングを受けた高等学校卒業以上又は同等の者で、介護福祉士の資格を取得する意思を有し、介護関係の職種に正社員就職を希望する者	5	2.7～3.11	2019年4月～2021年3月	リリーこども&スポーツ専門学校 (水戸市梅香2-1-44)	※このコースの訓練期間は2019年4月～2021年3月の2年間です。														
102	水戸	介護福祉科 (水戸内原コース)	適切な介護サービスを提供するために必要な知識、技能を有する介護福祉士の養成をはかる実学訓練。厚生労働大臣が指定した介護福祉士の養成施設のカリキュラムを履修し、介護福祉士の資格取得を目指す。	ジョブカードを活用したキャリアコンサルティングを受けた高等学校卒業以上又は同等の者で、介護福祉士の資格を取得する意思を有し、介護関係の職種に正社員就職を希望する者	5	2.7～3.11	2019年4月～2021年3月	いばらき中央福祉専門学校 (水戸市鯉淵町2222-2)	※このコースの訓練期間は2019年4月～2021年3月の2年間です。														
103	水戸	介護福祉科 (水戸浜田コース)	適切な介護サービスを提供するために必要な知識、技能を有する介護福祉士の養成をはかる実学訓練。厚生労働大臣が指定した介護福祉士の養成施設のカリキュラムを履修し、介護福祉士の資格取得を目指す。	ジョブカードを活用したキャリアコンサルティングを受けた高等学校卒業以上又は同等の者で、介護福祉士の資格を取得する意思を有し、介護関係の職種に正社員就職を希望する者	5	2.7～3.11	2019年4月～2021年3月	水戸看護福祉専門学校 (水戸市浜田2-16-12)	※このコースの訓練期間は2019年4月～2021年3月の2年間です。														
104	水戸	情報メディア科	文部科学大臣が職業実践専門課程として認定した専修学校の専門課程カリキュラムを履修し、小売業界で活躍するために必要な知識、技能を習得し、家電販売員、企業内SE等となるための家電製品アドバイザーや日商販売士、MOS(マイクロオフィススペシャリスト)などの資格取得を目指す。	ジョブカードを活用したキャリアコンサルティングを受けた高等学校卒業以上又は同等の者で、IT関係職種に正社員就職を希望する概ね45歳未満の者	5	2.7～3.11	2019年4月～2021年3月	水戸電子専門学校 (水戸市浜田2-11-20)	※このコースの訓練期間は2019年4月～2021年3月の2年間です。														
105	水戸	経営経理科	文部科学大臣が職業実践専門課程として認定した専修学校の専門課程カリキュラムを履修し、現金預金管理、会計ソフトの入力、財務諸表の作成など、会計処理に必要な知識・技能を習得し日商簿記検定やコンピューター会計資格等の取得により、企業における会計現場を支えるスペシャリストを目指す。	ジョブカードを活用したキャリアコンサルティングを受けた高等学校卒業以上又は同等の者で、会計職種に正社員就職を希望する概ね45歳未満の者	5	2.7～3.11	2019年4月～2021年3月	水戸経理専門学校 (水戸市浜田2-11-18)	※このコースの訓練期間は2019年4月～2021年3月の2年間です。														
106	水戸	ブライダル科	文部科学大臣が職業実践専門課程として認定した専修学校の専門課程カリキュラムを履修し、ブライダル全般に関する主要な職種や業務について学び、基礎的・専門的な知識・技能及びコミュニケーション力・接客スキルを習得し、ブライダル業界・ホテル業界で幅広く活躍できるスペシャリストを目指す。	ジョブカードを活用したキャリアコンサルティングを受けた高等学校卒業以上又は同等の者で、ブライダル関係の職種に正社員就職を希望する概ね45歳未満の者	5	2.7～3.11	2019年4月～2021年3月	水戸経理専門学校 (水戸市浜田2-11-18)	※このコースの訓練期間は2019年4月～2021年3月の2年間です。														
107	水戸	農業者育成科	就農するために必要な農業の基礎的知識を習得するほか、稲作、野菜栽培、家畜飼育等の農業実習や農業機械の操作方法などの実技の習得と共に農業経営を把握するため農業簿記・パソコン事務処理などを習得する。	農業関係の職種に就職を希望する者	10	3.7～4.9	5.7～11.29	専門・専修学校、 民間教育訓練機関等	←.....→														
108	水戸	OAシステム科 (託児サービス付)	ワード、エクセルの基本・応用及びインターネット操作、プレゼンテーション作成の基礎を習得する。マイクロソフトオフィススペシャリスト(MOS)試験の合格を目指す。※小学校就学前の児童を持つ保護者が、訓練を受講する間、代わって保育する者がいない場合に託児サービスを利用できる場合があります。	パソコン操作を必要とする職種に就職を希望する者	25	3.7～4.9	5.7～7.31	専門・専修学校、 民間教育訓練機関等	←.....→														
109	水戸	医療事務科 (デュアル)	医療機関の保険請求業務と医師の事務作業をサポートする知識と技能を習得し、医療事務に関する試験の合格を目指す。さらに、1か月間の企業実習を通して実践的能力を習得する。	ジョブカードの作成支援を受けた方で医療事務関係の職種に就職を希望する者	20	4.9～5.9	6.3～9.30	専門・専修学校、 民間教育訓練機関等	←.....→														
110	水戸	パソコン簿記会計科 (託児サービス付)	パソコンの基礎知識、ワード、エクセルの基本操作を習得するとともに、簿記の知識を学び、専用ソフトによる会計処理の基礎技能を習得する。日商簿記3級の合格を目指す。※小学校就学前の児童を持つ保護者が、訓練を受講する間、代わって保育する者がいない場合に託児サービスを利用できる場合があります。	パソコン・簿記初心者でパソコン操作や簿記資格を必要とする職種に就職を希望する者	20	4.9～5.9	6.3～8.30	専門・専修学校、 民間教育訓練機関等	←.....→														
111	水戸	介護サービス・介護事務科	介護業務に必要な基礎知識を習得し、介護職員初任者研修修了証の取得を目指す。また、介護事業所における請求業務の知識と技能を習得し、介護保険事務に関する試験の合格を目指す。	介護関係の職種に就職を希望する者	20	4.9～5.9	6.3～8.30	専門・専修学校、 民間教育訓練機関等	←.....→														
112	水戸	OAシステム科 (若年者向け)	ワード、エクセルの基本・応用及びインターネット操作、プレゼンテーション作成の基礎を習得する。マイクロソフトオフィススペシャリスト(MOS)試験の合格を目指す。また、コミュニケーション技法を習得する。	パソコン操作を必要とする職種に就職を希望する者	25	5.9～6.7	7.1～9.30	専門・専修学校、 民間教育訓練機関等	←.....→														

求職者支援訓練のご案内

1 求職者支援訓練の受講対象者

- ・雇用保険（失業給付）を受給できない方、失業給付を受給中に再就職が決まらず終了した方
- ・出産、育児等によりキャリアが中断された方
- ・自営を廃業した方
- ・就職が決まらないまま学校等を卒業した方など

2 2019年度 訓練開講予定定員数

基礎コース (訓練期間2～4ヶ月間)				
県央 県南	県北	鹿行	県西	全県
13	52	52	52	156

実践コース (訓練期間3～6ヶ月間)							
IT分野	営業・販売・事務分野				医療事務 分野	介護福祉 分野	その他
全県	県央 県南	県北	鹿行	県西	全県	全県	全県
13	—	65		65	13	65	104

- ※ 開講場所、訓練期間、訓練コース、募集定員等の詳細については3か月毎に決定しますので、最寄りのハローワーク（裏表紙参照）へお問い合わせください。
- ※ 応募状況等によっては、訓練コースが中止する場合があります。
- ※ 受講料（授業料や実習費用）は原則無料です。但し、テキスト代等については、自己負担となります。
- ※ 県央：水戸、笠間、常陸大宮公共職業安定所管轄の地域
 県北：日立、高萩公共職業安定所管轄の地域
 県西：筑西、下妻、古河公共職業安定所管轄の地域
 県南：土浦、常総、石岡、龍ヶ崎公共職業安定所管轄の地域
 鹿行：常陸鹿嶋公共職業安定所管轄の地域

3 訓練カリキュラム

基礎コース：多くの職種に共通する基礎的能力が習得できます。パソコン技能、ビジネス文書作成スキル、社会人スキル等が身に付きます。

実践コース：介護分野、医療事務分野、IT分野や事務分野などの職務に必要な実践的能力が習得できます。

4 その他

- ・訓練期間中から訓練終了後まで、ハローワークが積極的に就職支援を行います。
- ・一定の要件を満たせば、訓練期間中に月10万円の「職業訓練受講給付金」が受けられます。

※ **コース内容の詳細等については、最寄りのハローワークへお問い合わせください。**



OAシステム科

質問をするとすぐに答えてくれたり、とてもためになる訓練でした。資格も取得でき充実していました。

OAシステム科

短期間で内容の充実した事を学べた事は、とっても良かった。前職で出来なかった事が充分に出来るようになったと感じている。今後は自信をもって就業できる。今までとは違う職業も出来る自信がついた。

介護サービス 介護事務科

今回研修を受講し、様々なことを体験し理解することができました。今後、この資格を活かした就職先にいけるようにしたいと考えています。

介護サービス 介護事務科

介護職員初任者研修を通して、今一番必要とされている仕事について専門的知識を学ぶことができ、これからの就職に役立つと思います。

受講者の声

フォークリフト運転技能科 (建設人材育成コース)

先生方の教え方が良く、短期間での教育日程で学んだことは多かったように思います。フォークリフトの免許が取れ満足であります。ありがとうございました。再就職に結び付けたいと思います。

パソコン簿記会計科

先生や施設の方がとても優しく、ストレスなく勉強ができた。授業の内容も分かりやすく、とても良かった。お世話になりました。