

# 高萩市(たかはぎし)

 市章 〒 318-8511 〈住所〉高萩市本町一丁目100番地1 〈TEL〉0293-23-1111 〈FAX〉0293-24-0636 〈HP〉http://www.city.takahagi.ibaraki.jp 〈e-mail〉soumu@city.takahagi.lg.jp	法人番号	4000020082147
	地域指定 辺地(一部区域) 山振(一部区域) 特定農山村	一部事務組合加入事業 退職手当 消防賞しゆつ金 交通共済 消防災害補償 非常勤公務災害 市町村会館管理 滞納処分等 公共下水道 工業用水道 ごみ処理施設 農業共済
類型 I-2 地方公共団体コード 082147 面積 193.58 km <sup>2</sup>		

## <行政組織>

### ①長等(令和2年5月1日現在)

長	おおぶ かつのり 大部 勝規 (61歳)	任期	令和4年3月1日
		就任回数	1 期目
副市長	鈴木 真人		

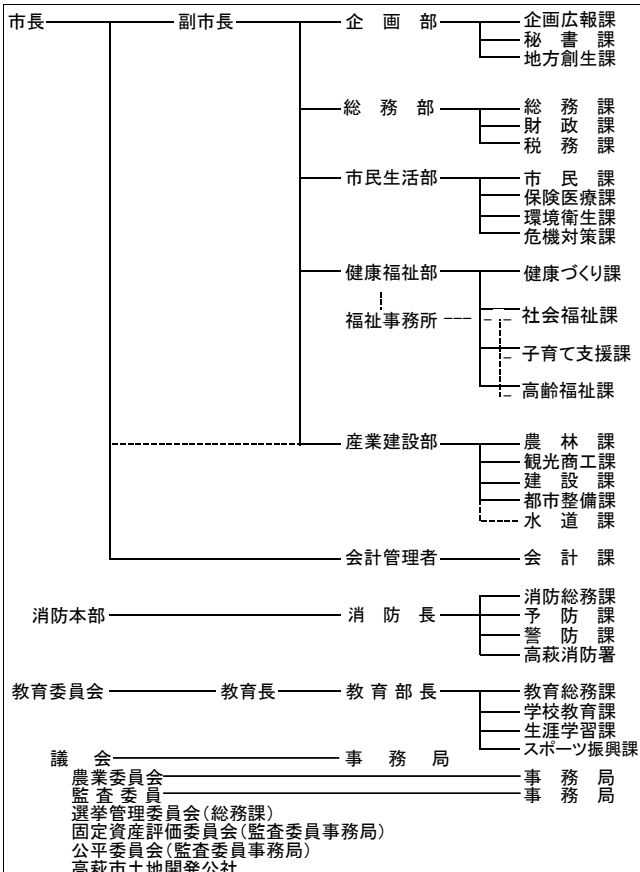
### ②議会(令和2年5月1日現在)

議長	大森 要二	副議長	我妻 康伸
任期	令和5年11月22日	条例定数	14 人
		現議員数	14 人
党派別	公明2人, 国民民主1人, 共産1人, 無所属10人		

### ③職員数(平成31年4月1日現在) (人)

全職員数	普通会計関係		公営事業会計関係
	うち一般行政関係		
315	277	169	38
一般行政職の平均給料月額	3,189 百円	ラスパイルズ指数 98.3	地域手当補正後ラス指数 98.3
全職員数の推移	平成28年4月1日	平成29年4月1日	平成30年4月1日
	318	314	319

### ④機構図(令和2年4月1日現在)



## <概要>

### ①沿革

昭和29年11月23日	市制施行	
昭和32年7月1日	境界変更	北茨城市の一部
昭和63年6月1日	境界変更	北茨城市の一部
平成10年10月1日	境界変更	北茨城市の一部

### ②地勢・風土等

茨城県の北東部に位置し、東は太平洋に面し、西は多賀山山地が連なり、その間を花貫川と関根川が流れて渓谷をつくっており、これらの海や山の自然景観は県の自然公園に指定されている。

また、北部は福島県東白川郡塙町と茨城県北茨城市に接している。東京からは約150kmで、常磐自動車道を利用して約2時間の距離に位置する。

市域の総面積は193.58km<sup>2</sup>。県土の3.2%を占める。市域の約85%が山林原野等で、農地面積は1,027ha。

### ③人口・世帯数

区分	国勢調査			常住人口 (令和2年4月1日)	
	平成17年	平成22年	平成27年		
人口	男	16,113	15,161	14,598	13,704
	女	16,819	15,856	15,040	13,910
	合計	32,932	31,017	29,638	27,614
世帯数	11,721	11,661	11,751	11,625	

### ④有権者数(令和2年3月2日現在)

有権者数	男	女	計	高齢人口割合 34.8%
	12,059	12,410	24,469	

## <産業・経済>

### ①生産・所得(平成29年度)

市町村内総生産	1,187 億円	住民所得	802 億円
		人口1人当り住民所得	2,787 千円

### ②産業構造

区分	総生産額(平成29年度)		就業人口(平成27年国調)	
第1次	1,181	1.0 %	487	3.6 %
第2次	61,194	51.5 %	5,278	39.5 %
第3次	55,667	46.9 %	7,593	56.8 %
総額・総数	118,710	-	13,552	-

### ③農業・工業・商業

農業 (平成27年2月1日)	農家数	うち専業農家戸数	農業就業人口
	637	135	515
製造業 (平成30年6月1日)	事業所数	従業者数	製造品出荷額等 (H29.1.1~12.31)
	50	3,276	124,284
卸・小売業 (平成28年6月1日)	事業所数	従業者数	年間販売額 (H27.1.1~12.31)
	273	1,925	36,237

### ④特産物

地酒「高萩 真心一魂」、高萩真心一魂酒粕アイス、花貫フルーツほおずき、ほおずきジャム、ほおずきアイス、高戸味噌、つるつき高萩いちご、箭杉筆記用具、箭杉ストラップ、箭杉グッズ、八千代おこし、高萩せんべい、ほぎまるワッフル、愛媛みそ、めしどろぼうさん、宝来納豆のさと白樺、ほぎまるクッキー、花貫ゆず味噌、常陸大黒豆低カロリー甘納豆

<財政状況>

①決算収支

(千円・%)

区分	平成29年度決算	平成30年度決算	増減率
歳入	13,492,124	12,766,336	△ 5.4
歳出	12,909,255	12,267,335	△ 5.0
形式収支	582,869	499,001	-
実質収支	511,214	465,795	-
単年度収支	△ 111,327	△ 45,419	-
実質単年度収支	△ 110,627	△ 246,331	-

②主な歳入・歳出(平成30年度)

(百万円・%)

区分	決算額	構成比	増減額	増減率
<b>歳入</b>	12,766	-	△ 726	△ 5.4
地方税	3,874	30.3	△ 48	△ 1.2
地方交付税	2,981	23.4	△ 403	△ 11.9
国庫支出金	1,487	11.6	△ 178	△ 10.7
地方債	966	7.6	△ 203	△ 17.4
うち臨財債	485	3.8	17	3.6
その他	3,458	27.1	106	3.2
うち繰入金	597	4.7	233	64.0
<b>歳出</b>	12,267	-	△ 642	△ 5.0
義務的経費	6,501	53.0	△ 91	△ 1.4
人件費	2,442	19.9	93	4.0
扶助費	2,402	19.6	△ 132	△ 5.2
公債費	1,657	13.5	△ 52	△ 3.0
投資的経費	1,209	9.9	△ 877	△ 42.0
普通建設事業費	1,037	8.5	317	44.0
うち補助	594	4.8	209	54.3
うち単独	428	3.5	107	33.3
その他の経費	4,557	37.1	326	7.7
うち繰出金	1,256	10.2	121	10.7

③主要指標(平成30年度)

・健全化判断基準

実質赤字比率	- % (13.97)
連結実質赤字比率	- % (18.97)
実質公債費比率	10.5 % (25.0) [6.8]
将来負担比率	60.2 % (350.0) [37.1]

・普通会計に関する主な指標

財政力指数(令和元年度)	0.611	[0.706]
経常収支比率	97.9 %	[91.7]
標準財政規模(令和元年度)	7,155	百万円 [15,286]
地方債現在高(A)	14,004	百万円 [25,539]
債務負担行為支出予定額(B)	411	百万円 [5,524]
積立金現在高(C)	1,867	百万円 [7,235]
将来にわたる財政負担(D=A+B-C)	12,548	百万円 [23,829]

※1 ( )は早期健全化基準、[ ]は県平均値

※2 県平均のうち実質公債費率及び将来負担比率は加重平均、それ以外は単純平均

④市町村税の状況(平成30年度)

(千円・%)

区分	調定額	収入額	徴収率 [ ]は県平均値
市町村民税・個人(構成比)	1,325,157 ( 33.8 )	1,301,008 ( 33.6 )	98.2 [96.5]
市町村民税・法人(構成比)	319,038 ( 8.1 )	318,267 ( 8.2 )	99.8 [98.7]
固定資産税(構成比)	1,698,224 ( 43.3 )	1,678,609 ( 43.3 )	98.8 [96.1]
市町村税合計(国保除く)	3,925,252	3,873,665	98.7 [96.6]

<公共施設整備状況>(平成30年度) ※1は令和元年度

小学校 ※1	4 校	プール	0 か所
中学校 ※1	3 校	児童館	0 か所
幼稚園 ※1	4 園	老人福祉施設	21 か所
保育所 ※1	4 か所	病院・一般診療所	22 か所
認定こども園 ※1	1 園	道路改良率	48.0 %
図書館	1 か所	道路舗装率	57.6 %
公営住宅	673 戸	上水道等普及率	97.3 %
公民館等	3 か所	污水処理普及率	93.5 %
体育館	1 か所		

<主要施策等>

①主要施策実施状況

(百万円)

名称	期間	内容	概算事業費
子育て世代包括支援センター事業経費	R2	「子育て世代包括支援センター」を設置し、妊娠から子育て期にわたる切れ目のない相談・支援を行うための経費	5
公的病院産科・救急医療体制支援補助金	R2～R3	市内における産科・二次救急医療体制を維持し、市民生活の安全・安心の確保及び子育て支援体制の充実を図るための経費	190
市道舗装改良事業	R2	交通の安全を図るため、市道6路線の改良工事に要する経費	264
消防ポンプ自動車購入事業	R2	緊急消防援助隊登録車両である消防ポンプ自動車を更新し、市民の安全・安心につなげるための経費	64
河川監視カメラシステム整備事業	R2	河川水位を監視し、災害時における早期の避難情報発令に繋げるため、冠水の頻度が高い河川に河川監視カメラを整備するための経費	36

②今後の主要課題・特色ある行政等

<主要課題>	
・広域一般廃棄物処理施設の整備推進 ・地域医療体制の確保 ・公共施設等の集約化 ・高萩市創生総合戦略による各種施策の推進(産業育成、雇用創出、結婚・出産・子育て、人口減少・高齢化への対応等)	
<特色ある行政等>	
【誘致事業】	
中心市街地活性化推進、フィルムコミッション推進 等	
【交流事業】	
市長室開放事業	
スカウトフィールド活用事業	
高萩アウトドアフィールド事業 等	
【支援事業】	
デマンド型乗合タクシー運行、専任集落支援員の設置	
認定こども園整備支援、産前・産後サポート事業、ヤング・アメリカンズ派遣事業、河川監視カメラシステム整備事業 等	